



© Stad Gent

Woord vooraf

Als voeding voor het beleid is het van cruciaal belang te weten hoe Gent zich op sociaal en economisch gebied verhoudt tot Vlaanderen en tot andere grote steden in ons land. Daarvoor werd in 2004, onder coördinatie van het Departement Werk en Economie, een omvangrijk werkstuk gepubliceerd: 'Het socio-economisch profiel van Gent en omgeving' (SEP).

Economie in een stedelijke omgeving is echter geen statisch gegeven. Cruciale 'markten' die een weerslag hebben op de lokale economie, zoals de (stedelijke) arbeidsmarkt, de vastgoedmarkt en het toerisme, zijn continu in beweging, elk met hun eigen dynamiek. Ook de samenstelling van de Gentse bevolking wijzigt.

Om vanuit het beleid te kunnen inspelen op deze evoluties, is het van cruciaal belang te beschikken over zo recent mogelijk cijfermateriaal.

Sinds 2006 publiceert het Departement Werk en Economie dan ook een verkorte, dynamische vorm van het SEP van Gent. Deze publicatie moet toelaten snel een impressie te krijgen van de Gentse economie in zijn geheel.

Voor u ligt opnieuw een update van het SEP met de laatst beschikbare gegevens.

Mathias De Clercq
Schepen van Economie, Jeugd, Werk en Middenstand

INHOUDSTABEL

1. De Gentse bevolking

1.1	Aantal inwoners	blz 3
1.2	Afhankelijkheidsratio	blz 4
1.3	Aantal huishoudens	blz 6

2. Ruimte

2.1	Bedrijvencentra	blz 8
2.2	Bedrijventerreinen voor regionale en/of lokale bedrijvigheid	blz 8
2.3	Detailhandel	blz 10
2.4	Kantoren en kantoorachtigen	blz 11
2.5	Duurzaam ruimtegebruik	blz 14

3. Ondernemingsweefsel

3.1	Aantal ondernemingen	blz 16
3.2	Netto-aangroei van ondernemingen	blz 16
3.3	Overlevingsgraad	blz 18
3.4	Investeringen	blz 19

4. De Gentse economie in beeld

4.1	Industrie	blz 20
4.2	Logistiek	blz 21
4.3	Service Cluster	blz 22
4.4	Kenniscluster	blz 23
4.5	Detailhandel en horeca	blz 26
4.6	Landbouw	blz 28
4.7	Sociale economie	blz 28
4.8	Ambulante handel	blz 29

5. Arbeidsmarkt

5.1	Vraag: werkgelegenheid	
	5.1.1 Werkgelegenheidsgraad	blz 30
	5.1.2 Aantal jobs en activiteitsgraad	blz 31
	5.1.3 Sectorale verdeling	blz 32
	5.1.4 Tewerkstelling in kennisintensieve sectoren	blz 34
	5.1.5 Aanwezigheidsindex	blz 35
	5.1.6 Openstaande vacatures	blz 36
	5.1.7 Knelpuntvacatures	blz 37
5.2	Aanbod: werkloosheid	
	5.2.1 Schoolverlaters	blz 40
	5.2.2 Aantal niet-werkende werkzoekenden (NWWZ)	blz 40
	5.2.3 Werkloosheidsgraad	blz 42
	5.2.4 Kenmerken van de Gentse werkzoekenden	blz 44

6. Samenvatting

blz 51

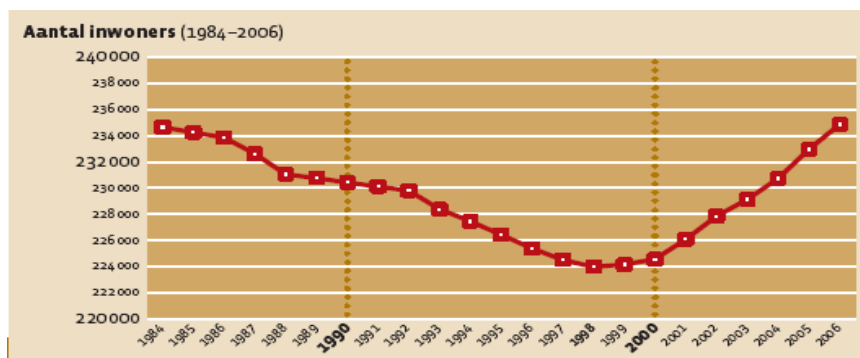
1. DE GENTSE BEVOLKING

1.1 Aantal inwoners

De Gentse bevolking blijft toenemen¹. In 2007 telde Gent 235.143 inwoners (bron: NIS), 2.000 meer dan een jaar eerder. Na een decennialange ontvolking groeit de Gentse bevolking sinds 1999 opnieuw aan. De toename kende de laatste 3 jaar een echt hoogtepunt. In een arbeidsmarktcontext spelen de personen op arbeidsleeftijd een rol; zij bepalen namelijk het aanbod op de arbeidsmarkt. In 2007 telde Gent meer dan 156.000 inwoners tussen 15 en 64 jaar.

Deze stijging is zowel te wijten aan de natuurlijke groei (meer geboortes dan sterftes) als aan het migratiesaldo (meer verhuisbewegingen naar de stad dan uit de stad). De natuurlijke groei blijft stijgen door minder sterftes en een stijgend geboortecijfer, vooral bij de Belgen. De jongste jaren blijft het migratiesaldo positief door de aankomst van veel niet-Belgen in de stad. Zij zijn vooral afkomstig uit het buitenland en gaan meestal in het stadscentrum wonen. Aan de andere kant trekken nog steeds Belgen, vooral jonge gezinnen, weg uit Gent naar een andere Belgische gemeente. Ook relatief veel niet-Belgen verhuizen naar elders in ons land.

Grafiek 1: Bevolkingsevolutie



Bron: Gent in cijfers 2007, cel dataplaning en monitoring stad Gent

¹ Voor een uitgebreide analyse van de Gentse bevolking verwijzen we naar de omgevingsanalyse - Gent in cijfers 2007, uitgebracht door de cel Dataplaning en Monitoring van stad Gent.

Tabel 1: Evolutie aantal inwoners

	2000	2001	2002	2003	2004	2005	2006	2007
<u>Aantal inwoners</u>	224.180	224.685	226.220	228.016	229.344	230.951	233.120	235.143
	2000	2001	2002	2003	2004	2005	2006	2007
<u>Aantal inwoners - leeftijdsgroep 15 - 19 jaar</u>	11.833	11.535	11.416	11.433	11.581	11.818	12.072	12.334
<u>Aantal inwoners - leeftijdsgroep 20 - 24 jaar</u>	14.391	14.882	15.321	15.453	15.299	15.162	15.163	15.021
<u>Aantal inwoners - leeftijdsgroep 25 - 29 jaar</u>	18.325	18.287	18.625	19.274	20.138	20.877	21.505	21.991
<u>Aantal inwoners - leeftijdsgroep 30 - 34 jaar</u>	17.487	17.471	17.746	17.863	17.818	18.099	18.273	18.543
<u>Aantal inwoners - leeftijdsgroep 35 - 39 jaar</u>	17.286	17.203	17.108	17.055	16.863	16.421	16.545	16.736
<u>Aantal inwoners - leeftijdsgroep 40 - 44 jaar</u>	16.141	16.229	16.282	16.456	16.579	16.708	16.746	16.625
<u>Aantal inwoners - leeftijdsgroep 45 - 49 jaar</u>	14.560	14.709	15.031	15.270	15.550	15.771	15.837	16.058
<u>Aantal inwoners - leeftijdsgroep 50 - 54 jaar</u>	13.832	14.107	13.775	13.907	13.969	14.133	14.342	14.648
<u>Aantal inwoners - leeftijdsgroep 55 - 59 jaar</u>	11.312	11.445	12.355	12.920	13.134	13.256	13.541	13.294
<u>Aantal inwoners - leeftijdsgroep 60 - 64 jaar</u>	11.858	11.528	10.944	10.628	10.493	10.580	10.730	11.548
<u>Aantal inwoners - leeftijdsgroep 15 - 64 jaar</u>	147.025	147.396	148.603	150.259	151.424	152.825	154.754	156.798

Bron: lokalestatistieken.be

1.2 Afhankelijkheidsratio

Een gebruikelijke manier om de leeftijdsopbouw van de bevolking te meten, is de afhankelijkheidsratio: de verhouding van de bevolking op leeftijd waarin men normaliter niet beroepsactief is (hier de min 15-jarigen en de 64-plussers) ten opzichte van de bevolking op beroepsactieve leeftijd. De afhankelijkheidsratio evolueert gunstig. De jeugd wint opnieuw wat aan gewicht in de bevolking. Op korte termijn zullen de babyboomers de senioren vervoegen en zal de afhankelijkheidsratio (opnieuw) stijgen.

Tabel 2: Afhankelijkheidsratio

	1991	1992	1993	1994	1995	1996	1997	1998	1999	2000	2001	2002	2003	2004	2005	2006	2007
Gent	80,9	80,7	81,0	81,0	81,4	82,0	82,4	82,1	82,0	81,8	80,7	79,2	77,9	77,3	77,1	76,7	76,9
Vlaanderen	79,8	80	80,3	80,6	81,1	81,5	81,8	82,2	82,5	82,5	82,2	81,6	81,2	81,3	81,9	82,4	83,4

Bron: lokalestatistieken.be

De afhankelijkheidsratio heeft te maken met 2 componenten: groene druk (verhouding jongeren en de bevolking op beroepsactieve leeftijd) en grijze druk (verhouding ouderen en de bevolking op beroepsactieve leeftijd).

In Gent bedraagt de afhankelijkheidsratio anno 2007 76,9 en de trend was de laatste jaren dalend in tegenstelling tot de Vlaamse trend. Dit heeft vooral te maken met een achterblijvende vergrijzing in Gent. Er verhuizen meer 65-plussers uit de stad dan er arriveren. Volgens bevolkingsprojecties wordt het fenomeen vergrijzing in de nabije toekomst echter onvermijdbaar.

1.3 Aantal huishoudens

Tabel 3: Evolutie aantal huishoudens

	1997	1998	1999	2000	2001	2002	2003	2004	2005	2006	2007
Aantal private huishoudens	105.343	105.271	105.559	104.825	105.450	106.530	108.030	109.271	110.346	111.556	112.661
Aantal alleenstaande mannen	18.688	19.227	19.962	20.127	20.649	21.031	21.904	22.559	23.079	23.609	23.996
Aantal alleenstaande vrouwen	23.859	23.833	23.867	23.240	23.547	23.773	24.167	24.486	24.750	24.974	25.232
Aantal alleenstaande vaders met kinderen (max. 5 kinderen)	513	525	526	522	507	540	570	647	631	650	N/A
Aantal alleenstaande moeders met kinderen (max. 5 kinderen)	3.453	3.577	3.716	3.816	3.764	3.898	4.078	4.263	4.203	4.223	N/A

Bron: lokalestatistieken.be

Tabel 4: Aantal alleenstaanden vs aantal gezinnen

Evolutie private huishoudens		1997	1998	1999 = ref. jaar	2000	2001	2002	2003	2004	2005	2006	2007
Gent		99,8%	99,7%	100,0%	99,3%	99,9%	100,9%	102,3%	103,5%	104,5%	105,7%	106,7%
Vlaanderen		98,3%	99,2%	100,0%	100,8%	101,7%	102,6%	103,5%	104,5%	105,4%	106,4%	107,4%
		1,5%	0,6%	0,0%	-1,4%	-1,8%	-1,6%	-1,2%	-1,0%	-0,9%	-0,7%	-0,7%
Aandeel huishoudens alleenstaanden		1997	1998	1999	2000	2001	2002	2003	2004	2005	2006	2007
Gent		40,4%	40,9%	41,5%	41,4%	41,9%	42,1%	42,6%	43,1%	43,3%	43,6%	43,7%
Vlaanderen		26,1%	26,5%	26,9%	27,3%	27,7%	28,0%	28,4%	28,8%	29,0%	29,3%	29,6%
		14,3%	14,4%	14,6%	14,1%	14,2%	14,0%	14,2%	14,3%	14,3%	14,2%	14,1%
Aandeel huishoudens alleenstaanden met kinderen		1997	1998	1999	2000	2001	2002	2003	2004	2005	2006	2007
Gent		3,8%	3,9%	4,0%	4,1%	4,1%	4,2%	4,3%	4,5%	4,4%	4,4%	n/a
Vlaanderen		2,8%	2,9%	2,9%	3,0%	3,0%	3,1%	3,2%	3,3%	3,3%	3,4%	n/a
		1,0%	1,0%	1,1%	1,1%	1,0%	1,1%	1,1%	1,2%	1,1%	1,0%	n/a
Aandeel huishoudens koppels met of zonder kinderen		1997	1998	1999	2000	2001	2002	2003	2004	2005	2006	2007
Gent		55,8%	55,2%	54,5%	54,5%	54,0%	53,8%	53,1%	52,5%	52,3%	52,1%	n/a
Vlaanderen		71,1%	70,6%	70,2%	69,7%	69,2%	68,9%	68,4%	67,9%	67,6%	67,3%	n/a
		-15,3%	-15,4%	-15,7%	-15,2%	-15,2%	-15,1%	-15,4%	-15,5%	-15,4%	-15,2%	n/a
Aandeel huishoudens alleenstaanden met of zonder kinderen		1997	1998	1999	2000	2001	2002	2003	2004	2005	2006	2007
Gent		44,2%	44,8%	45,5%	45,5%	46,0%	46,2%	46,9%	47,5%	47,7%	47,9%	n/a
Vlaanderen		28,9%	29,4%	29,8%	30,3%	30,8%	31,1%	31,6%	32,1%	32,4%	32,7%	n/a
		15,3%	15,4%	15,7%	15,2%	15,2%	15,1%	15,4%	15,5%	15,4%	15,2%	n/a

Bron: lokalestatistieken.be

De arbeidsmarktposities van vrouwen en mannen worden in hoge mate bepaald door hun gezinspositie.

Het aantal alleenstaanden maakt een steeds groter wordend aandeel uit van de bevolking. In Gent bedroeg hun aandeel in de Gentse bevolking 43,7%, ten opzichte van 29,6% in Vlaanderen.

In 2007 telde Gent meer dan 112.000 huishoudens, een 1.000-tal meer dan een jaar eerder. 43% van de huishoudens zijn alleenstaanden. Bij de personen zonder gezinslast zijn er doorgaans weinig verschillen in arbeidsdeelname tussen vrouwen en mannen. Alleenstaanden vormen de enige gezinspositie waarin de werkzaamheidsgraad van vrouwen die van mannen overtreft. 4% van de huishoudens zijn alleenstaanden met kinderen. Eénoudergezinnen vormen een relatief kleine maar de snelst groeiende gezinspositie. Eénoudergezinnen zijn maatschappelijk kwetsbaar: ze hebben een lager gezinsinkomen dan gemiddeld en een grotere kans om in de armoede terecht te komen. Vooral moeders die aan het hoofd staan van een éénoudergezin nemen minder actief deel aan het beroepsleven dan andere gezinshoofden: ze hebben minder vaak een betaalde baan en een relatief hoog aandeel doet een beroep op een werkloosheidsuitkering of een leefloon.

2. RUIMTE

2.1 Bedrijvencentra

De Dienst Economie van de Stad Gent bracht in 2006 het aanbod van bedrijvencentra in Gent in kaart. Opzet was om een geactualiseerd beeld te krijgen over het aanbod aan bedrijvencentra, hun profiel en hun dienstverlening.

Over volgende bedrijvencentra werd gedetailleerde informatie verzameld:

1. Bedrijvencentrum De Punt
2. Bedrijvencentrum Drogen Park (Bedrijvencentrum Immogranit Building - Granit Seaside)
3. Bedrijvencentrum Granit Center Gent
4. Bedrijvencentrum Parkoffice
5. Business Center Ghent Port Side
6. GrowthPhase Europe
7. Incubatie - en Innovatiecentrum UG
8. Loft Trading Places
9. Maaltecenter Bedrijvencentrum
10. Minnemeers Bedrijvencentrum
11. MP Bedrijven en Meeting Center
12. Socrates Business Center

Voor de uitgebreide studieresultaten, wordt verwezen naar www.investingent.be.

2.2 Bedrijventerreinen voor regionale en/of lokale bedrijvigheid

Binnen het grondgebied Gent zijn een aantal gebieden bestemd als bedrijventerrein. Het profiel van deze terreinen verschilt van terrein tot terrein: kleinhandelszone, wetenschapspark, zone voor ambachtelijke bedrijven, kmo-zone, zone voor producerende bedrijven,...

Deze terreinen moeten een oplossing bieden aan de vraag naar bedrijfslocaties.

Er is een onderscheid tussen de terreinen die op dit moment reeds in gebruik zijn als bedrijventerrein en de op stapel staande ruimteprojecten.

Daarnaast moet globaal gewaakt worden over een ijzeren voorraad voor elk type ondernemen in deze stad. Een aandachtspunt is de 'klassieke industrie' die als gevolg van verstedelijking dreigt in de verdrukking te komen.

De bestaande bedrijventerreinen:

Benaming	oude benaming	wat	bruto oppervlakte
Drongen I	E40 Drongen	regionaal bedrijventerrein	55,0ha
Drongen II	Koninginnelaan Drongen	lokaal bedrijventerrein	15,0ha
Gentbrugge I	E17 N9 Gentbrugge	regionaal bedrijventerrein	20,0ha
Gentbrugge II	Trefil Arbed	ambachtelijk bedrijventerrein	15,0ha
Gent-Noord I	Driemasterpark	lokaal bedrijventerrein	2,5ha
Gent-Zuid I	Akkerhage, Proeftuinstraat, Ottergemsesteenweg	regionaal bedrijventerrein	66,0ha
Haven 120 - 190	Afrikalaan Koopvaardijlaan	regionaal bedrijventerrein	35,0ha
Haven 9000 - 9200	R4 Industrieweg Wondelgem - Mariakerke	regionaal bedrijventerrein	160,0ha
Haven 9500 - 9990	Wiedauwkaai - Wondelgemse Meersen	gemengd bedrijventerrein	100,0ha
Lumco		gemengd bedrijventerrein	8,0ha
Oostakker I	R4 N70 Oostakker	regionaal bedrijventerrein	45,0ha
Sint-Denijs-Westrem I	Bijenstraat Poortakkerstraat	lokaal bedrijventerrein	15,0ha
Zwijnaarde III	E17 E40 Zwijnaarde	regionaal bedrijventerrein	40,0ha
Zwijnaarde IV	N60 Tramstraat	lokaal bedrijventerrein	6,0ha
Zwijnaarde V Zeehavengebied	Ardoyen	wetenschapspark Terreinen voor zeehavengebonden bedrijven	23,0ha 4.438,0ha

De bestaande bedrijventerreinen kunnen op dit moment niet meer beantwoorden aan de grote vraag naar bedrijfsruimte in Gent. De beschikbare ruimte op deze terreinen is schaars. De nog niet in gebruik zijnde percelen zijn meestal interne reserves of zijn niet meteen markt klaar.

Er is grote nood aan bijkomende bedrijventerreinen. Om aan de vraag te kunnen blijven voldoen dienen een aantal bijkomende terreinen ontwikkeld te worden.

Voor de op stapel zijnde projecten wordt een onderscheid gemaakt qua fasering.

Er wordt hiervoor gewerkt met 3 periodes: korte termijn (2008 -2009), middellange termijn (2010 -2012) en lange termijn (vanaf 2013).

Benaming	Oude benaming	wat	timing	bruto oppervlakte	Vloer-oppervlakte
Gentbrugge II	Trefil Arbed (uitbreiding)	ambachtelijke bedrijven	MT		4.000m ²
Gent-Zuid I	Groothandelsmarkt	voetbalstadion, distributie, logistiek en opslag, megadancing, hotel, detailhandel, kantoren, kantoorachtigen	KT	14 ha	14.000m ² 2.000m ² 10.000m ² 12.000m ² 10.000m ² 24.000m ²
Haven 10 -115	Acec-site Dok Noord	kantoren, grootschalige kleinhandel, leisure, horeca	KT	15 ha	10.000m ² 18.000m ² 11.000m ² 5.500m ²
Haven 9500 - 9990	Wiedauwkaai - Wondelgemse Meersen	lokaal bedrijventerrein	MT	19 ha	
Lourdeshoek		watergebonden bedrijvigheid	MT	3 ha	
Oostakker I	R4 N70 Oostakker (uitbreiding)	toeleveranciers Volvo trucks / detailhandel	KT	35 ha+15 ha detailhandel	
Sint-Denijs-Westrem I	The Loop	kantoren, kantoorachtigen, leisure, detailhandel, mogelijke uitbreiding flanders expo	KT		155.000m ² 150.000m ² 40.000m ² 69.000m ² 40.000m ²
Sint-Pieters-Aaigem		wetenschapspark	MT		32.000m ²
Zwijnaarde I	Eilandje Zwijnaarde	kennisbedrijvigheid, logistiek	MT	35,0ha	
Zwijnaarde II	Domo (uitbreiding)	gemengd regionaal	KT	6,0ha	
Zwijnaarde VI	Rijvissche	wetenschapspark	MT	13,0ha	65.000m ² (met kantoorruimte)

2.3 Detailhandel

Met ca 2.760 winkels en een totaal winkelvloeroppervlak (wvo) van ca. 492.421 m² beschikt de stad over een omvangrijk winkelareaal. De Gentse binnenstad bekleedt naar omvang van het winkelaanbod de vierde positie, na Brussel, Antwerpen en Luik. Omgerekend naar het aantal inwoners telt Gent gemiddeld ca. 2,1 m² wvo per inwoner. Gent scoort hiermee boven het

landelijke gemiddelde. De komende jaren wordt volop nieuwe ruimte ontwikkeld voor detailhandel. Een overzicht:

Tabel 5: Ontwikkelingen in detailhandel

Locatie	te verwachten aantal m ²	timing
Gasmeterlaan	6.000m ²	nà 2012
Filature	5.000m ²	2008-2009
ACEC	16.000m ²	2008-2009
Gent The Loop	69.000m ²	2008-2012
Alsberge Van Oost	2 à 3.000m ² (enkel kleinschalige)	vòòr 2012
Project Gent Sint-Pieters	10 à 20.000m ² (50/50 detailhandel en leisure)	nà 2015
Arteveldeproject	12.000m ²	2009-2012
Antwerpsesteenweg	15.000m ² (onder voorbehoud)	2010-2012
R4-Oostakker	geschat op 70.000m ²	nà 2012

Bron: Stad Gent - Dienst Economie

Het aantal leegstaande panden geeft een indicatie over de dynamiek in het handelsapparaat. Uit onderstaande tabel blijkt dat de leegstand daalt.

Tabel 6: leegstaande winkels

Jaar	Aantal winkels	Leegstaande winkels	Percentage leegstand
2000	6362	738	11,6%
2003	6677	930	13,9%
2004	6843	1173	17,1%
2005	7022	1032	14,7%
2006	6579	575	8,7%
2007	6770	497	7,3%

Bron: Stad Gent - Dienst Economie

2.4 Kantoren en kantoorachtigen²

Gent is na Antwerpen en de Vlaamse rand rond Brussel de 3^{de} grootste kantorenmarkt in Vlaanderen. De totale vloeroppervlakte bedraagt 1,28 miljoen m². Het grootste gedeelte van de totale kantorenvorraad bevindt zich in het centrumgebied (60%) en het zuiden (25%) van de stad.

De meeste recente grote kantorencomplexen zijn bijna integraal in het zuiden van de stad gevestigd:

- Axxes businesspark - Merelbeke - 47.000 m²
- Zuiderpoort office park - Ledeberg - 63.215 m²
- Floralis - Sint Denijs Westrem - 14.000 m²

² In dit gedeelte wordt de ruimere regio belicht; niet enkel stad Gent

De **leegstand** is een indicatie van het aanbod. De voorbije jaren is het percentage leegstand gedaald:

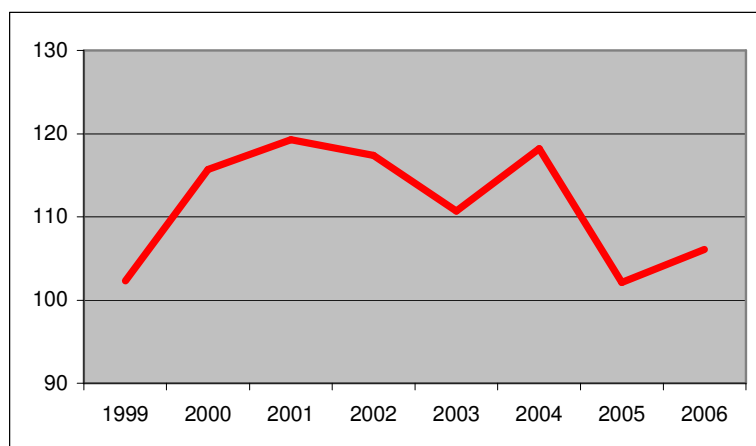
2005 → 117.000 m² = 9% leegstand
2006 → 95.000 m² = 7,4% leegstand
2007 → 69.000 m² = ongeveer 5,3% leegstand

Sinds 1999 wordt er jaarlijks voor gemiddeld 28.000 m² vloeroppervlakte opgenomen. Er is vooral op te merken dat de **uptake** (opname van kantoorruimte) de laatste jaren steeds boven dat gemiddelde lag:

2004 → 65.435 m²
2005 → 27.506 m²
2006 → 40.956 m²
2007 → 90.390 m² (of 54.190 m² zonder het justitiepaleis)

Voor de Gentse kantorenmarkt zijn de **huurprijzen** onderzocht voor de periode vanaf 1999.

Grafiek 2: Gemiddelde huurprijs (1999-2005)



Bron: Stad Gent - Dienst Economie

De huurprijzen op de Gentse kantorenmarkt kenden een piek in de periode 2000-2002 en in 2004. De huurprijs bedroeg dan gemiddeld 120 euro/m²/jaar. In 2005 zakte de huurprijs tot het niveau van eind jaren '90 met een gemiddelde van iets meer dan 100 euro/m²/jaar. In 2006 werd er opnieuw een lichte stijging van de huurprijs geregistreerd tot bijna 110 euro/m²/jaar. In 2007 bleven de prijzen stabiel. De gemiddelde huur voor een kantoorgebouw bedraagt 106 euro/m²/jaar.

De **prime rents** (d.i. de huur van de kwalitatief beste kantoorprojecten) worden hoofdzakelijk gerealiseerd bij grootschalige nieuwbouwprojecten op toplocaties.

In 2006 zijn de prime rents op de Gentse kantorenmarkt opnieuw gestegen tot gemiddeld 130-140 euro/m²/jaar. Ook in 2007 blijven de prime rents hoog. De Zuiderpoort kende transacties van 135 euro/m²/jaar.

Onderstaande tabel geeft een overzicht van toekomstige ruimte voor kantoren.

Tabel 7: Ruimte kantoren

Project	Ruimte	Timing	Ontwikkeling
Oude dokken	Fase 1: 18.264 m ² Fase 2: 5.000 m ²	Startdatum fase 1: 2010 Uitgifte fase 1: 2010-2012	AG SOB
Project Gent Sint-Pieters	Fase 1: 59.000 m ² Rest: 23.630 m ²	Startdatum fase 1: 2009 Uitgifte vanaf 2009 Einde eerste fase: 2016	Eurostation nv.
Arteveldeproject	Ongeveer 10.000 m ²	Uitgifte: 2009	Cvba Arteveldestadion AG SOB
Gent The Loop	Fase 1: 55.000 m ² Fase 2: 100.000 m ²	Uitgifte fase 1: 2009 - 2015 2009 = 20.000 m ² 2010 = 35.000 m ²	Grondbank The Loop ECDP
Court house	4.500 m ²	Uitgifte 2008-2009	Canal properties nv.
Alsberghe - Van Oost	3.000 m ²	Uitgifte 2008-2009	Mobral
Axxess business park	3.000 m ²	Uitgifte eind 2008	
Oudenaardsesteenweg	3.500 m ²	Uitgifte 2008	De Palmenaer
Gent Dampoort	35.000 m ²	Vanaf 2016	Eurostation nv.

Bron: Stad Gent - Dienst Economie

Gent trekt voluit de kaart van de kenniseconomie. Concreet wordt er meer ruimte voorzien voor de zogenaamde "kantoorachtigen" in een aantal projecten.

Tabel 8: Ruimte kantoorachtigen

Project	Ruimte	Timing	Ontwikkeling
Wetenschapspark Rijvissche	65.000 m ²	Eerste uitgifte: 2010	AG SOB
Wetenschapspark Aaigem	32.304 m ²		Hogeschool Gent
Arteveldeproject	max 24.000 m ²		cvba Arteveldestadion AG SOB
Eiland Zwijnaarde	140.000 m ²	Uitgifte vanaf 2011	AG SOB - DOMO nv. - POM Oost-Vlaanderen - Waterwegen en Zeekanaal NV
Gent The Loop	Fase 1: 102.500 m ² Fase 2: 47.500 m ²	Uitgifte fase 1: 2008 - 2015	Nv Grondbank The Loop ECDP

Bron: Stad Gent - Dienst Economie

2.5 Duurzaam ruimtegebruik

Zuinig ruimtegebruik betekent dat de stad Gent haar bestaande bedrijventerreinen optimaliseert en duurzaam(her)inricht. Duurzaam betekent het invullen van de huidige behoeften zonder de toekomstige ontwikkelingen te hypothekeren. De belangen van economie, milieu en mens moeten daartoe verzoend worden.

In eerste instantie wordt daarbij aandacht besteed aan de infrastructuur van een bedrijventerrein. Zuinig ruimtegebruik betekent dat zo weinig mogelijk terreinen onbenut blijven en dat de inplanting van gebouwen op de terreinen zorgvuldig gebeurt. Daarnaast optimaliseren bedrijventerreinen hun waterhuishouding (gescheiden stelsel voor afval- en regenwater, herwaardering van de grachten), verbeteren ze de wegen (aangepast wegdek voor vrachtverkeer, veilige fiets-en voetpaden, openbare verlichting, groenaanleg), en zorgen ze voor een duidelijke bewegwijzering.

Om de kwaliteit van de bedrijventerreinen ook in de toekomst te vrijwaren en zelfs nog te verbeteren wordt bedrijventerreinmanagement ingevoerd. Dat betekent dat alle actoren, al dan niet gestructureerd in één of andere juridische vorm, samenwerken om hun gemeenschappelijke belangen te verdedigen. Voorbeelden van die belangen: duurzaam woon-werkverkeer, collectieve afvalophaling, gezamenlijke jobbeurs, groenaanleg, relatie tot de buurt, interne bewegwijzering, diverse collectieve aankopen, gezamenlijke promotie-acties.

De voorbije jaren werkte Gent aan twee pilootprojecten: Drongen I (langs de E40 in Baarle-Drongen) en Gentbrugge II (het vroegere Trefil-Arbed).

Drongen I is een verouderd bedrijventerrein dat ondanks zijn uitstekende ligging langs de snelweg te kampen heeft met allerhande problemen. In overleg met de bedrijven heeft de stad Gent een toekomstvisie uitgewerkt voor de duurzame herinrichting van het terrein. Het doel van die visie is de infrastructurele problemen aanpakken en de onderlinge samenwerking met de bedrijven verbeteren. Een eerste reeks werken, gelinkt aan de nieuwe interne bewegwijzering is reeds gerealiseerd. De tweede fase van de infrastructuurwerken zal worden uitgevoerd op basis van de voorstellen uit de visiestudie, de bedrijfsvervoerstudie en de studie rond de waterhuishouding. Een totaal herinrichtingsplan is in opmaak. Daarnaast werd de bedrijvenvereniging, vzw Drongen I opgericht. In onderlinge samenwerking organiseren de bedrijven nu reeds jobbeurzen, collectieve afvalophaling, een website met on-line jobkanaal, infosessies en thema-werkgroepen.

Bij Gentbrugge II gaat het om de duurzame herontwikkeling van een echt brownfield gelegen in een dicht bevolkte woonbuurt. Na de sanering van de terreinen van het failliete metaalverwerkende bedrijf Trefil Arbed werden delen van de oude gebouwen geïntegreerd in nieuwbouw. Naast de bedrijventerzones werd ook ruimte voorzien voor groenaanleg en bijkomende woningen. Het bedrijventerrein, met een noordelijk en een zuidelijk deel, is veertien hectaren groot. Gentbrugge II is ondertussen nagenoeg volledig opnieuw ingevuld. Momenteel hebben er zich reeds 63 bedrijven gevestigd en werken er ruim 1000 mensen.

Voor deze pilootprojecten kan de stad Gent rekenen op de steun van de Vlaamse Overheid (Agentschap economie) en de Europese overheid (Interreg III A). Daarnaast kunnen de bedrijven zelf rekenen op steun van de provincie Oost-Vlaanderen (subsidie voor duurzame

acties van samenwerkende bedrijven) en van de Vlaamse overheid (Pendelfonds voor duurzame mobiliteit en subsidies voor het aanbieden van gezinsondersteunende diensten).

Op basis van de ervaring uit de pilootprojecten wil de stad Gent het bedrijventerreinmanagement in de toekomst verder toepassen. De eerstvolgende initiatieven rond bedrijventerreinmanagement worden gepland op Zwijnaarde III (Heerweg Noord en Domo), Gent-Zuid I (Proeftuinstraat), Industrieweg Wondelgem en Sint-Denijs-Westrem I (Poortakkerstraat).

3. ONDERNEMINGSWEEFSEL

3.1 Aantal ondernemingen

Onderstaande tabel geeft een overzicht van het aantal actieve ondernemingen³, het aantal opgerichte ondernemingen en het aantal faillissementen. Sinds 2002 is er een stijging van het aantal actieve ondernemingen. De stijging is in Gent groter dan in Vlaanderen. Op 1/1/2006 zijn er bijna 17.000 BTW-plichtigen in Gent.

Tabel 9: Aantal ondernemingen

GENT						
Jaar	Aantal actieve ondernemingen	evolutie tov Jaar-1	Aantal verdwenen ondernemingen	evolutie tov Jaar-1	Aantal opgerichte ondernemingen	evolutie tov Jaar-1
2000	16.062		1.308		1.510	
2001	15.858	-1,3%	1.306	-0,2%	1.234	-18,3%
2002	15.949	0,6%	1.137	-12,9%	1.365	10,6%
2003	16.123	1,1%	1.096	-3,6%	1.378	1,0%
2004	16.519	2,5%	1.226	11,9%	1.728	25,4%
2005	16.935	2,5%	1.181	-3,7%	1.709	-1,1%

VLAANDEREN						
Jaar	Aantal actieve ondernemingen	evolutie tov Jaar-1	Aantal verdwenen ondernemingen	evolutie tov Jaar-1	Aantal opgerichte ondernemingen	evolutie tov Jaar-1
2000	414.852		29.522		29.880	
2001	414.610	-0,1%	28.738	-2,7%	28.835	-3,5%
2002	415.644	0,2%	27.024	-6,0%	28.477	-1,2%
2003	417.145	0,4%	26.551	-1,8%	28.153	-1,1%
2004	423.920	1,6%	27.399	3,2%	34.188	21,4%
2005	432.290	2%	27.083	-1,2%	35.758	4,6%

Bron: FOD Economie - Ecodata

3.2 Netto-aangroei van ondernemingen

In onderstaande tabel worden de vervangingsgraad van het ondernemingsweefsel, het migratiesaldo van het aantal ondernemingen en de netto-aangroei van het aantal ondernemingen van een aantal centrumsteden met elkaar vergeleken. De netto-aangroei wordt gedefinieerd als de som van de vervangingsgraad en het migratiesaldo. Gent heeft sinds 2002 een positieve netto-aangroei en scoort goed in vergelijking met de andere centrumsteden in de tabel.

³ BTW-plichtigen

Tabel 10: Netto-aangroei van ondernemingen in een aantal centrumsteden

	Antwerpen			Kortrijk			Leuven			Mechelen			Gent		
	VG	MS	NGR	VG	MS	NGR	VG	MS	NGR	VG	MS	NGR	VG	MS	NGR
2001	- 0,4%	0,1%	-0,3%	- 0,6%	- 0,6%	-1,2%	- 2,7%	- 0,9%	- 2,5%	- 1,9%	- 0,3%	-2,1%	- -0,5%	- 0,8%	-1,3%
2002	- 0,3%	-0,2%	-0,5%	- 0,1%	- 0,3%	-0,4%	- 2,7%	- 0,5%	- 2,2%	- 0,3%	- 0,2%	0,1%	1,4%	0,9%	0,6%
2003	0,0%	-0,6%	-0,6%	0,1%	- 0,8%	-0,6%	1,4%	-1%	0,4%	0,8%	0,7%	-0,1%	1,7%	0,7%	1,1%
2004	1%	-0,2%	0,8%	1%	- 0,6%	0,4%	4,1%	- 1,7%	2,5%	1,6%	0,3%	1,9%	3%	0,6%	2,5%
2005	2%	-0,8%	1,3%	1,7%	- 0,5%	1,2%	3,8%	-3%	0,8%	2,9%	0,3%	3,3%	3,1%	0,7%	2,5%

Bron: FOD Economie - Ecodata

VG = Vervangingsgraad (=aantal opgerichte ondernemingen - aantal stopgezette ondernemingen - aantal faillissementen)

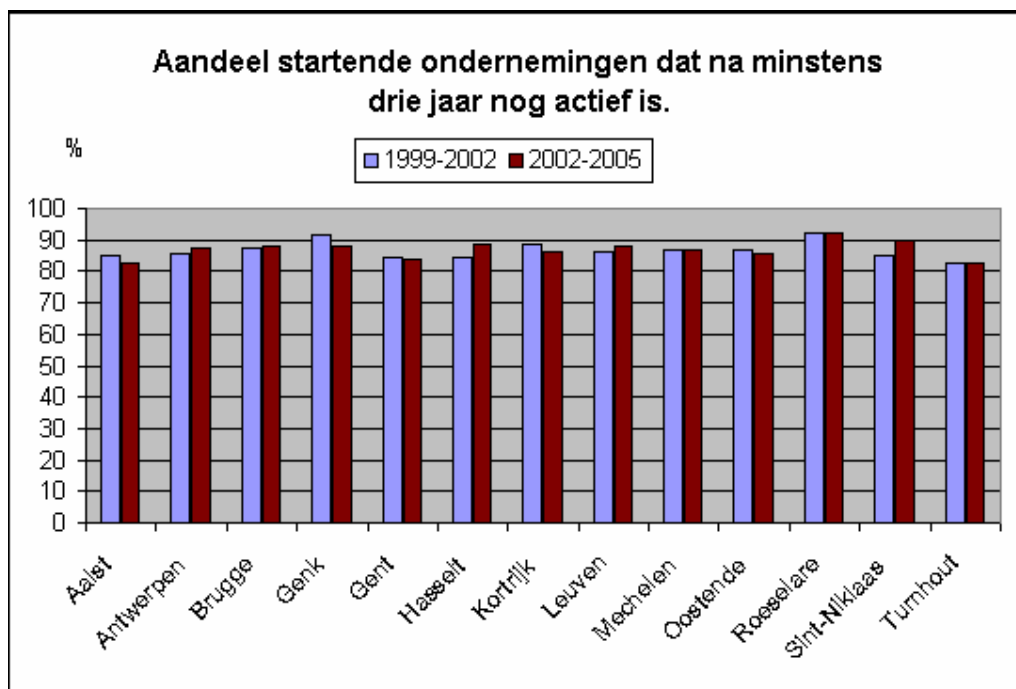
MS= Migratiesaldo (=bestaande ondernemingen die zich in stad hebben gevestigd - ondernemingen die de stad hebben verlaten)

NGR = Netto-groeiratio (= Vervangingsgraad + Migratiesaldo)

3.3 Overlevingsgraad

De overlevingsgraad van ondernemingen is het aandeel startende ondernemingen dat na minstens drie jaar (1095 dagen) haar activiteiten nog niet gestopt heeft. De ondernemingen worden gedefinieerd als alle vennootschappen en eenmanszaken.

De verschillen tussen de centrumsteden zijn niet heel groot. De overlevingsgraad van jonge bedrijven is in Gent de op twee na laagste.



Bron: Stadsmonitor

3.4 Investerings

Tabel 11: bruto investeringen voor arrondissementen Gent⁴ en Oost-Vlaanderen

	Investeringsbedrag in miljoen euro				Per inwoner in €
	2001	2002	2003	2004	2004
Gent	3038	3198	3427	3072	6080
Oost-Vlaanderen	6519	6792	7258	7159	5187

Bron: INR - verwerking Provincie Oost-Vlaanderen

De investeringen vertoonden tot 2004 een jaarlijkse stijging; in 2004 is er een lichte daling genoteerd. De investeringen per inwoner liggen voor arrondissement Gent een stuk hoger dan op Oost-Vlaams niveau.

Tabel 12: investeringen gebaseerd op de BTW aangifte⁵

	2000				2006			
	Primaire sector	Secundaire sector	Tertiaire sector	Quartaire sector	Primaire sector	Secundaire sector	Tertiaire sector	Quartaire sector
Gent	3.769.803	669.329.188	325.710.934	35.481.846	3.218.436	545.605.812	347.555.371	42.237.299

Bron: Nationaal instituut voor statistiek - eigen bewerking

De investeringen volgen een stijgende lijn in de tertiaire sector. Voor de secundaire sector zijn de investeringen gedaald. Voor de quartaire sector is er een vrij grote stijging te constateren wat wijst op een sterke groei in de zorgsector. Het totale bedrag aan investeringen is het grootst voor de secundaire sector, gevolgd voor de tertiaire sector.

⁴ Gegevens niet beschikbaar op gemeentelijke niveau

⁵ Voor sommige sectoren waren de gegevens niet beschikbaar wegens vertrouwelijk

4. DE GENTSE ECONOMIE IN BEELD

4.1 Industrie

Gent heeft een industrieel verleden. De traditionele Gentse industrie bestond uit kleding -, leder- en textielnijverheid. De laatste jaren verlegde het zwaartepunt zich naar commerciële en niet-commerciële diensten. Industrie blijft weliswaar belangrijk en vertegenwoordigt bijna een vierde van de tewerkstelling in Gent. Dat is hoger dan het gemiddelde van de centrumsteden. Het merendeel van de industriële activiteiten situeert zich in de Haven van Gent.

De haven is met ongeveer 30.000 jobs goed voor een vijfde van de tewerkstelling in Gent. De indirecte tewerkstelling wordt geschat op nog eens 35.000 jobs.

Gent heeft sinds lang een prominente plaats in de auto-, staal-, chemische en papierindustrie. Recent is daar ook de voedingsnijverheid bijgekomen. Onderstaande tabel geeft een overzicht van de belangrijkste sectoren in de Gentse haven.

Tabel 13: Belangrijkste industriële sectoren in het havengebied.

Sector	Aandeel in tewerkstelling binnen de haven	Enkele grote werkgevers
Automobielnijverheid	25%	Volvo Cars, Volvo Europa Truck, Johnson Controls Gent, SAS Automotive
Metaalverwerkende nijverheid	23%	Arcelor-Mittal, Aelterman, Group Galloo/Van Heygen
Chemische nijverheid	6%	Kronos Europe, Taminco, Solutia, CRI Catalyst Company Belgium, Sadaci, Buckman Laboratories, Fuji Oil, Rio Tinto Minerals Ghent
Bouw	5%	Denys, CBR, De Meyer, Inter-Beton, VVM
Energie	2%	SPE, Electrabel
Andere (papier, recycling, voeding)	4%	Stora Enso Langerbrugge, SCA Packaging, SITA, Shanks Waste Solutions
Voedingsnijverheid	2%	Bouchard - L'escout, Algist Bruggeman

Bron: NBB (2006) + Havenbedrijf Gent

Ook op de verschillende bedrijventerreinen buiten de haven is de industrie vertegenwoordigd. Enkele grote werkgevers zijn:

Bedrijf	Werknemers
Domo Gent Industries (textiel)	522
Coca Cola Enterprises Belgium	430
Innogenetics (biotech)	399
Ucotex (textiel)	350
Hot Cuisine (maaltijden)	174

Bron: Belfirst (2006) + eigen werk

4.2 Logistiek

Het "Foreign Direct Investment Magazine" verkoos Vlaanderen tot Europese topregio inzake transport en het "European Distribution Report" plaatst ons land op de eerste plaats inzake vestigingsfactoren voor transport en distributie. In 2007 werd Flanders Logistics gelanceerd om de centrale ligging van Vlaanderen beter uit te spelen als troefkaart in de internationale concurrentie.

Gent is hierin een belangrijke schakel. De grootste troeven van Gent als vestigingsplaats voor logistieke activiteiten zijn de aanwezigheid van de haven, de gunstige geografische ligging en vlotte achterlandverbindingen.

De haven speelt hier een centrale rol. Gent is een natuurlijk knooppunt voor een groeiende Europese binnenvaart. En wie binnenvaart zegt, zegt ook goederenbehandeling, opslag en transport. De Seine-Schelde verbinding maakt Gent de 'noordelijkste haven van Frankrijk'. Door de uitbouw van bio-energie en de productie van groene energie zal daarnaast het belang van binnenvaart voor het transport van graan toenemen. Ook het containervervoer zal toenemen. Eind 2008 opent aan het Kluizendok een containerterminal, een primeur voor de haven. Het doel is tegen 2013 jaarlijks 150.000 containers naar Gent te halen. Tegen 2017 moeten er dat 300.000 worden. Gent wil hiermee ook logistieke bedrijven aantrekken die de containers behandelen. Logistiek is ook vandaag al een centrale pijler in de Gentse economie. Zo is Gent de tweede belangrijkste fruitsaphaven ter wereld geworden. Twee wereldspelers Citrusuco en Dreyfys voeren samen meer dan 500.000 ton fruitsap per jaar in.

Onderstaande **tabel 14** geeft het aantal arbeidsplaatsen in de logistiek in Gent op 31/12/2005.

Deelsector	Werknemers	Aandeel in werkgelegenheid Gent
Opslag	1.327	1,0%
Vrachtbehandeling	159	0,1%
Groothandel	4.688	3,4%
Vervoer over water	62	0,0%
Vervoer over land	4.194	3,0%
Ondersteunende activiteiten m.b.t. vervoer over water	409	0,3%
Overige tussenpersonen op het gebied van vervoer	341	0,2%
Overige ondersteunende activiteiten i.v.m. het vervoer te land	27	0,0%
TOTAAL	11.207	8,1%

Bron: RSZ

Enkele grote werkgevers in de logistieke sector⁶ zijn:

Bedrijf	Werknemers
Honda Europe	610
Katoen Natie Gent	500
DSV Solutions	207
Hallens	136
Masterbulk	112
Champion Central Europe	104
Tailormade Logistics	67
Gates Distribution Center	70
Euro-Silo	68
Oiltanking Gent	51

Bron: Belfirst (2006) + eigen werk

4.3 Service cluster

Gent vervult een centrumfunctie voor de regio voor zowel commerciële als niet-commerciële diensten. De tertiaire en de quataire sector zijn samen goed voor drie vierden van de tewerkstelling in Gent.

De grootste werkgevers binnen Gent situeren zich binnen de niet-commerciële dienstverlening: in de zorgsector en maatschappelijke dienstverlening werken bijna 24.000 mensen. Het is met een aandeel van 17% de belangrijkste werkgever in Gent. Daarnaast hebben ook het onderwijs (+14%) en de overheidsdiensten een belangrijk aandeel (+9%). Gent is naast Antwerpen een belangrijk ziekenhuiscentrum in Vlaanderen. Met de universiteit, diverse hogescholen en een uitgebreid aanbod van andere onderwijsinstellingen is Gent tevens hét hoger onderwijscentrum van Vlaanderen.

Geënt op de aanwezigheid van belangrijke industriële activiteiten heeft Gent zich door de jaren heen ontwikkeld tot een belangrijk commercieel dienstencentrum. De commerciële diensten nemen ongeveer 13 à 14% van de Gentse werkgelegenheid voor hun rekening.

⁶ logistieke sector in ruime zin: opslag, goederenbehandeling, distributie, import, export, transport

Tabel 15: werkgelegenheid in de commerciële dienstensector

Deelsector	Werknemers	Aandeel in werkgelegenheid Gent
Selectie en terbeschikkingstelling van personeel	5.834	4,2%
Financiële diensten	3.092	2,2%
Software en automatisering	1.813	1,3%
Industriële reiniging	1.306	0,9%
Verzekeringen en Pensioenen	1.041	0,8%
Architecten, ingenieurs en aanverwante technische adviesbureaus	1.070	0,8%
Accountants, boekhouders en belastingconsulenten	744	0,5%
Administratiekantoren en vertalers	689	0,5%
Technische testen en toetsen	498	0,4%
Opsporings- en beveiligingsdiensten	429	0,3%
Rechtskundige dienstverlening	416	0,3%
Overige zakelijke dienstverlening, n.e.g.	385	0,3%
Beheersactiviteiten van holdings en coördinatiecentra	370	0,3%
Adviesbureaus op het gebied van bedrijfsvoering en beheer	295	0,2%
Reclamewezen	236	0,2%
Markt- en opinieonderzoekbureaus	210	0,2%
Call-centers	112	0,1%
TOTAAL	18.540	13,4%

Bron: RSZ

4.4 Kenniscluster

Creativiteit die leidt tot innovaties in nieuwe producten en processen wordt steeds vaker gezien als een belangrijke bron van economische groei in de 21^e eeuw. Dit geldt niet in het minst voor steden. Eén voorwaarde om als stad in de toekomst economisch van enige betekenis te zijn en om de concurrentiepositie te verstevigen is een succesvolle transformatie van een industriële economie naar een kenniseconomie waarin creativiteit, innovatie en ondernemerschap centraal staan.

Gent profileert zich als stad van kennis en cultuur. Met de sterke aanwezigheid van de universiteit en de hogescholen wordt de kennisbedrijvigheid als een dynamisch speerpunt van de Gentse economie verder uitgebouwd. In de Gentse regio zijn er 13⁷ internationaal vermaarde onderzoekscentra actief die allemaal hun eigen sector voeden.

Gent is sinds lang de bakermat van de biotechnologie en heeft zich ontpopt tot de hoofdstad van 'Flanders Biotech Valley'. Gedurende de laatste 10 jaar kwam de Vlaamse biotechnologie tot volle

⁷ Instituut voor Landbouw- en Visserijonderzoek (www.ilvo.vlaanderen.be/), Proeftuin voor Sierteelt (www.pcsierteelt.be/), Vlaams Instituut voor Biotechnologie (www.vib.be/VIB/NL/), Ghent BioEnergy Valley (www.gbev.org/), Centexbel (www.centexbel.be/), Onderzoekcentrum voor Aanwending van Staal (www.ocas.be/), SIRRIS (www.sirris.be/), Flanders Material Centre (www.flamac.be/), Centre for Research in Metallurgy (www.crm-eur.com/), Clusta (www.clusta.be/), Belgisch Instituut voor Lastechniek (www.bil-ibs.be/), Interdisciplinair Instituut voor Breedbantechnologie (www.ibbt.be/), Interuniversitair Micro-Electronica Centrum (www.imec.be/)

expansie en is vandaag de drijvende kracht achter een belangrijke industriële activiteit. De groei in werkgelegenheid binnen de biotechnologie bedroeg sinds 1985 gemiddeld 39% per jaar!

VIB (Vlaams instituut voor Biotechnologie) is een non profit instituut met zetel in Gent dat baanbrekend onderzoek verricht in de lifesciences. Door ervoor te zorgen dat de behaalde resultaten hun weg vinden naar patiënt en consument, levert VIB een belangrijke bijdrage tot de verbetering van de algemene levenskwaliteit. VIB onderzoek vertaalt zich ook in de oprichting van nieuwe biotechbedrijven. Daarnaast was VIB ook een medeoprichter van Flanders Bio, een organisatie die de in Vlaanderen actieve biotechbedrijven groepeert.

In 2005 startte het bedrijf Yakult in Gent zijn eerste Europese wetenschappelijk onderzoekscentrum op in de VIB bio-incubator. Het Japanse bedrijf is wereldwijd pionier en innovator op het vlak van preventieve gezondheidszorg en zal verder haar wetenschappelijke basis uitbouwen in Gent. Enkele start-ups die eerder door VIB werden gelanceerd zijn uitgegroeid tot zeer succesvolle bedrijven. In 2005 kende Devgen een beursintroduktie en CropDesign werd overgenomen door BASF, het grootste chemiebedrijf ter wereld. Ablynx realiseerde in 2006 één van de grootste kapitaalverhogingen in de Europese biotech.

Indien de stad Gent zich als kennisstad wil profileren, moeten er ook keuzes gemaakt worden op vlak van ruimte. In de loop van 2008 wordt een masterplan ruimte afgewerkt waarin bepaald wordt op welke wijze, met welke actoren en timing nieuwe infrastructuur (wetenschapsparken, terreinen voor kennisbedrijvigheid, multifunctionele gebouwen, incubatoren, ...)

Het bestaande wetenschapspark **Campus Ardoyen** in Zwijnaarde, met een totale oppervlakte van ca. 23 ha, is vandaag grotendeels ingenomen door verder ontwikkelde en doorgegroeide spin-offs van de Universiteit Gent die de voorbije jaren fors geïnvesteerd hebben in bijkomende onderzoeksruimten. Ardoyen is het centrum van de Gentse kenniseconomie. Op de campus zitten ongeveer 40 onderzoeksgerichte bedrijven. De bedrijven zitten voornamelijk in de biotech-sector, maar er is ook kennisontwikkeling in ICT (vb. E2S, Pks, Gemidis, IT Works,...) en andere sectoren (vb. Centexbel, Chevron-Texaco).

Er is jaarlijks behoefte aan bijkomend 2.500 m² vloeroppervlakte voor spin-offs. De innovatieversneller/doorgangsgedouw die op initiatief van het VIB en UGent zal gebouwd worden op Ardoyen zal vanaf 2009 een vloeroppervlakte aanbieden van 11.000 m² in een eerste fase aan doorgroeiërs uit de bio-incubator. Later (vanaf 2011) volgt een uitbreiding met 11.000 m². Dit doorgangsgedouw zal het acute ruimtetekort voor (VIB)spin-offs in een eerste fase kunnen opvangen. Bij al deze berekeningen moet echter rekening gehouden worden met de markt en de conjunctuur die bepalend zullen zijn bij de vraag naar ruimte. De huidige economische toestand maakt het moeilijk om hierover exacte voorspellingen te maken.

Stad Gent heeft concrete plannen om de infrastructuur voor ontwikkeling en technologietransfer (de zgn "kantoorachtigen" en wetenschapsparken) verder uit te breiden:

- ontwikkeling van het nieuw **wetenschapspark Rijvissche** langsheen de Oudenaardsesteenweg (N60), een terrein van ca. 11 ha met ongeveer 65.000 m² vloeroppervlakte. De eerste uitgiftën zijn gepland vanaf 2010-2011.

- het gebied ten zuiden van het Sint-Pietersstation als een verdichtingsplek voor verdere ontwikkeling van de BME/CTL-campus met een wetenschapspark (project **Sint-Pieters Aaigem**); maximaal 32.304 m² wetenschapsparkontwikkelingen; eerste fase van ca. 16.000 m² is voorzien in de periode 2008-2011.
- geïntegreerd in het nieuwe **Arteveldestadion** langs de Ottergemsesteenweg zal er 24.000 m² vloeroppervlakte voor kennisbedrijvigheid mogelijk zijn; de realisatie van het nieuwe stadion is voorzien tegen eind 2008.
- het project **The Loop** voorziet ca. 150.000 m² vloeroppervlakte voor kantoorachtigen; de eerste ontwikkelingen zijn voorzien vanaf 2009.
- op het **Eiland Zwijnaarde** is er ruimte voorzien voor ca. 140.000 m² vloeroppervlakte voor kantoorachtigen; de eerste uitgifte is ten vroegste voorzien vanaf 2010-2011.

Sinds kort speelt ook de Haven van Gent een cruciale rol in de opkomende kennisindustrie. Met de oprichting van Ghent Bio-Energy Valley onderstreept de stad haar ambities om van de haven het centrum van hernieuwbare energie te maken.

Dit publiek-privaat partnerschap wil gemeenschappelijke initiatieven ontwikkelen ter bevordering van bio-energie en de Gentse haven uitbouwen tot een internationaal erkende groeipool voor industriële bio-energieprojecten en activiteiten. De initiatieven spitsen zich toe op Research & Development, structurele maatregelen en beleid, logistieke aspecten en de communicatie naar het bredere publiek.

Deelnemende partners aan Ghent Bio-Energy Valley zijn Universiteit Gent, Havenbedrijf Gent, Stad Gent en meerdere industriële bedrijven waaronder Alco-Bio-Fuel, Bioro, Electrabel, Oleon, StoraEnso, Organic Waste Systems en Oil Tanking. Universiteit Gent zorgt door middel van 9 onderzoeksgroepen voor de wetenschappelijke ondersteuning. De kruisbestuiving tussen onderzoeksexcellentie in de vorm van innovatie, ondernemerschap en economische groei staat in dit partnerschap centraal.

De biobrandstoffsensite aan het *Rodenhuizedok* in de Gentse haven is uitstekend gelegen voor zowel de aanvoer van grondstoffen als de distributie van de afgewerkte biodiesel en bio-ethanol - met mogelijkheden over water, per spoor of via de weg. Uniek is vooral de totale integratie op de site zelf, van ruwe grondstof tot geraffineerd eindproduct zonder tussentijdse transporten. Deze integratie creëert bovendien tal van mogelijkheden tot industriële synergieën. Zo zijn er plannen voor het bouwen van een biomassa-centrale met warmtekrachtkoppeling door de verschillende producenten op de site.

Aan het *Kluisendok* wil het bedrijf Green Earth Energy tegen eind 2007 150.000 liter bio-ethanol produceren. Via de nevenstromen die zo ontstaan, kunnen een vierde van de Gentse gezinnen groene stroom krijgen. Er worden 50 mensen tewerkgesteld en onrechtstreeks 30 mensen in toeleveringsbedrijven.

In een ver verleden was Gent het centrum van de textielindustrie. Door de globalisering is de productie verhuisd naar andere landen. Toch huisvest Gent nog steeds een onderzoekscentrum dat zich specifiek bezig houdt met R&D op vlak van textiel, nl. **Centexbel**.

Een van de grootste bedrijven in de Gentse regio is Arcelor-Mittal. Het Onderzoekscentrum voor de Aanwending van Staal (**OCAS**) is een dochter van Arcelor-Mittal. Het

onderzoekscentrum is de jongste jaren vooral gericht op industriële vlakstaaltoepassingen. OCAS ontwikkelt nieuwe producten en innovatieve oplossingen voor de metaalverwerkende industrie. OCAS heeft 2 spin offs gecreëerd: SteelTermHex en Xcel/Coat.

Ook op het vlak van ICT wil Gent een centrale rol spelen. De aanwezigheid van het Interdisciplinair Instituut voor BreedBand Technologie (**IBBT**) in het kantorencomplex Zuiderpoort kan een stimulans zijn voor andere bedrijven uit de IT -en telecomsector om zich in Gent te vestigen. Er zijn iets meer dan 500 IT-bedrijven in Gent (exclusief zelfstandigen), goed voor ongeveer 2.000 jobs. Hun activiteiten gaan van gegevensverwerking en databankbeheer tot advies en uitgeven van nieuwe software.

Onderstaande tabel geeft de grootste werkgevers in IT in Gent.

Tabel 16: grootste IT-werkgevers

Naam	Aantal werknemers
TELE ATLAS DATA GENT	303
VOLVO IT	250
CENTRUM VOOR INFORMATICA NV (CEVI)	173
ARTWORK SYSTEMS - ESKO	81
MEDICAL INFORMATION PROFESSIONAL (MIPS)	43
VANDEMOORTELE IT	45
AGFA-DOTRIX	64
SOFT AND INFORMATICS COMPANY (SOFICO)	66
EDAN INTEGRATOR	60
U & I LEARNING	50
VERO	30
SEBECO	42
QUADREON	21
THE REFERENCE	29
ICORDA	20
ASCURE	19

Bron: Belfirst

4.5 Detailhandel en Horeca

Terwijl de groothandel zich bevindt nabij de grote verkeersassen en in het havengebied, heeft de kleinhandel in Gent zich vooral ontwikkeld in de binnenstad en langsheen de belangrijke toegangswegen. Het belang van detailhandel en horeca voor de Gentse economie is niet te onderschatten. Gent telt meer dan 4.000 handels - en horecazaken. RSZ-cijfers geven aan dat er in Gent 5.800 mensen in de detailhandel werken en 3.300 in de horeca. Samen zijn die jobs goed voor 6% van de Gentse werkgelegenheid.

Het aantal **horecavestigingen** kent een stijgend verloop.

Tabel 17: Aantal horeca-vestigingen

	2005	2006	2007
Fastfood zaken	43	39	37
Cafés	634	640	655
Restaurants	391	395	403
Kleine restauraties met zitgelegenheid	191	205	221
Kleine restauraties zonder zitgelegenheid	95	95	98
Hotels	38	37	40
Overige horeca	54	64	81
Totaal	1.446	1.475	1.535

Bron: Stad Gent - Dienst Economie

Met ca. **2.760 winkels** en een totale winkelvloeroppervlakte (wvo) van 492.421 m² beschikt de stad Gent over een omvangrijk winkelareaal. Omgerekend naar het aantal inwoners telt Gent gemiddeld ca. 2,1 m² wvo per inwoner.

Tabel 18: Winkelaanbod Gent, 2005

	aantal	m ² wvo	schaal	% m ² wvo
Voeding	772	91.415	118	19%
Mode	525	90.384	172	18%
Bruin- en witgoed	162	25.546	158	5%
Doe-het-zelf	85	39.463	464	8%
Wonen	262	98.871	377	20%
Drogisterij/parfumerie	35	10.249	293	2%
Juwelier	73	3.867	53	1%
Huishoudelijk/luxe	103	18.751	182	4%
Fotografie/optiek	71	5.295	75	1%
Media	166	16.903	102	3%
Sport/spel	69	16.885	245	3%
Plant/dier	110	23.830	217	5%
Rijwielen/autoaccessoires	236	34.716	158	8%
Overige	91	13.830	152	3%
Totaal	2.760	492.421	178	100%

Bron: Stad Gent, 2005, bewerking BRO.

Uit de evolutie van de afgelopen vijf jaar blijkt het aantal winkels in 2005 ten opzichte van het jaar 2000, na een terugval in 2003, quasi gelijk gebleven. Wel is de schaal toegenomen met ca. 14%. Vooral in de branches mode, wonen, huishoudelijke en luxeartikelen en sport en spel, neemt het volume winkelvloeroppervlakte toe. Het aantal winkels stijgt minder snel.

4.6 Landbouw

Landbouw heeft als economische sector een eerder beperkte aanvullende functie in Gent met 0,1% van de tewerkstelling maar neemt met ongeveer 30% van de totale oppervlakte wel een belangrijke plaats in binnen de ruimtelijke structuur van de stad. Inzake activiteiten gaat het om een mix van gemengde veeteelt en akkerbouw, intensieve sierteelt en (glas)tuinbouw. De grondgebonden landbouw zorgt mee voor de vrijwaring van de open ruimtes. Landbouw situeert zich in twee samenhangende gebieden. Een eerste situeert zich in een strook in de zuidwestelijke stadsrand (Zwijnaarde, Sint-Denijs-Westrem, Drongen, Afsnee) waar de grondgebonden gemengde veeteelt en de akkerbouw overweegt. Het andere gebied situeert zich in het noorden van de stad nabij de haven (Desteldonk en Sint-Kruis Winkel) waar naast de veeteelt en de akkerbouw ook aan intensieve (glas)tuinbouw en sierteelt wordt gedaan. Beide gebieden sluiten aan bij de landbouwgebieden van de nabij gelegen gemeenten, Nevele in het zuiden, Lochristi in het noorden.

Het aantal landbouwbedrijven neemt langzaam af, maar de ingenomen ruimte blijft nagenoeg status quo. Heel wat landbouwers zijn ouder dan 60 en velen hebben geen opvolger.

4.7 Sociale Economie

Sociale economie biedt aan personen die (nog) niet op de reguliere markt terecht kunnen, de mogelijkheid aan om toch arbeid te verrichten.

Voor anderen kan de sociale economie een belangrijke opstap zijn naar de reguliere economie. Ook het Vlaamse beleid focust op die doorstroom naar de reguliere arbeidsmarkt (waar mogelijk). De sociale economie is heel belangrijk voor Gent. Een belangrijk deel van de Gentenaars die zich op de arbeidsmarkt begeven, behoort tot de groep structureel werklozen met een vrij zwak profiel. Voor hen is het niet evident om een job te vinden in het reguliere circuit.

De sociale economie is een sector in volle ontwikkeling. De sociale economie is een gesubsidieerde economie met verschillende werkvormen. Sommige initiatieven bevinden zich nog in een beginstadium (lokale diensteneconomie, invoegbedrijven, dienstenchequebedrijven...). Andere, zoals beschutte en sociale werkplaatsen kunnen bogen op tientallen jaren ervaring. Hun omvang varieert van enkele medewerkers (vb. lokale diensteneconomie) tot honderden werknemers (vb. beschutte werkplaats). Allemaal willen ze maatschappelijke meerwaarde creëren, maar zowel de klanten voor wie ze werken als de doelgroepwerknemers die ze tewerkstellen zijn zeer uiteenlopend.

De Vlaamse definitie van sociale economie luidt: "de sociale economie bestaat uit een verscheidenheid van bedrijven en initiatieven die in hun doelstellingen de realisatie van bepaalde maatschappelijke meerwaarde vooropstellen en hierbij de volgende basisprincipes respecteren:

- voorrang van arbeid op kapitaal,
- democratische besluitvorming,
- maatschappelijke inbedding,
- transparantie,
- kwaliteit en duurzaamheid.

Bijzondere aandacht gaat ook naar de kwaliteit van de interne en externe relaties. Zij brengen goederen en diensten op de markt en zetten hun middelen economisch efficiënt in met de bedoeling continuïteit en rentabiliteit te verzekeren."

Volgende werkvormen worden door stad Gent beschouwd als sociale economie:

- Sociale werkplaatsen (+erkende arbeidszorgplaatsen)
- Beschutte werkplaatsen
- Dienstenchequeondernemingen (tewerkstelling kansengroepen)
- Invoegafdelingen en -bedrijven
- Lokale diensteneconomie

Op basis van een nulmeting uitgevoerd door De Punt in opdracht van stad Gent, weet men dat er in regio Gent in totaal (31/12/2006) 2.272 personen werken in de sociale-economie-sector zoals hierboven afgebakend (excl. dienstencheques). Dit zijn 2.009 fulltime equivalenten. Daarvan zijn er 1.307 doelgroepmedewerkers (1.185,5 FTE).

Als men de 2.272 jobs in de sociale economie (zonder dienstencheques), vergelijkt met de totale werkgelegenheid in Gentse loondienst (want het gaat niet om zelfstandigen), dan gaat het hier ongeveer om 1,6% van de totale werkgelegenheid. Als men enkel de 1.307 jobs van de doelgroepmedewerkers in rekening brengt, dan gaat het om ongeveer 1%.

De doelgroepwerknemers zijn aan de slag in:

- **5 sociale werkplaatsen**, voor mensen die laaggeschoold en minstens vijf jaar werkloos zijn: ongeveer 300 doelgroepwerknemers.
- **3 beschutte werkplaatsen**, voor mensen met een arbeidshandicap erkend door het Vlaams Fonds en die op lange termijn werkbegeleiding nodig hebben: 652 doelgroepwerknemers.
- **12 invoegbedrijven**, die een sas vormen naar de reguliere tewerkstelling voor mensen die minimum een jaar werkloos zijn en maximaal een diploma hoger secundair onderwijs hebben: ongeveer 270 doelgroepwerknemers.
- **buurt- en nabijheidsdiensten (lokale diensteneconomie)**, die diensten en werkgelegenheid creëren in de buurt: ongeveer 90 doelgroepwerknemers.
- **Een 40-tal actieve dienstenchequebedrijven**: maken gebruik van het instrument dienstencheque voor het aanbieden van diensten aan huis (nog geen cijfers op Gents niveau).

4.8 Ambulante handel

Evolutie van de markten

Er is in Gent een zeer grote verscheidenheid in markten. Wat betreft de gewone markten is voeding een zeer belangrijk gegeven. De laatste jaren zijn er 3 boerenmarkten bijgekomen. Het aanbod op deze markten bestaat hoofdzakelijk uit zelfgekweekte producten.

In 2004 startte een biomarkt op de Groentenmarkt met enkel biologische producten.

In 2007 werd ook een vergunning afgeleverd voor een tweedehandsboekenmarkt op de Ajuinlei georganiseerd door dekenij St. Michiels.

5. ARBEIDSMARKT

5.1 VRAAG: WERKGELEGENHEID

Gent is een stad met een haven, industrie, toeristische attracties, diensten en kenniscentra. Dat maakt de stad een aantrekkingspool voor werk in Vlaanderen.

3

5.1.1 Werkgelegenheidsgraad

De *werkgelegenheidsgraad* is de verhouding tussen het aantal beschikbare arbeidsplaatsen (zelfstandigen en loontrekkenden) en de bevolking op beroepsactieve leeftijd (van 18 tot 64 jaar). De werkgelegenheidsgraad geeft aan in hoeverre Gent erin slaagt werk aan te bieden.

Tabel 19: Werkgelegenheidsgraad

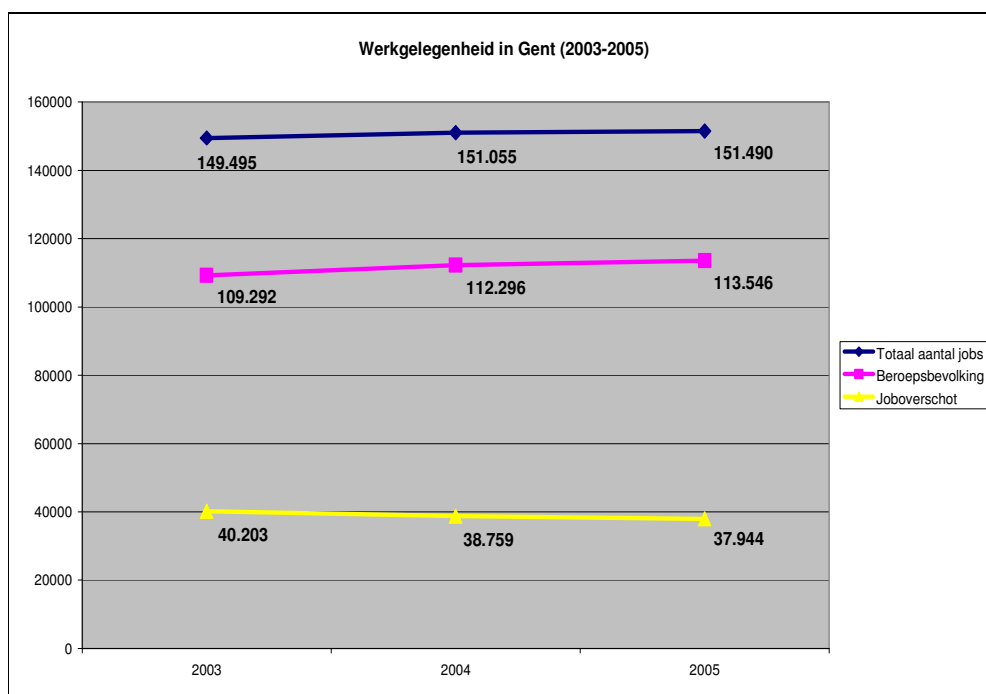
	2003	2004	2005
België	64,5	65,2	65,3
Vlaanderen	63,8	64,6	65
Antwerpen	95,5	98,8	95,9
Mechelen	88,1	91,2	91,2
Turnhout	115,2	118,6	120,8
Hasselt	107,1	112,0	109,9
Leuven	113,8	111,3	111,5
Brugge	90,8	92,9	93,9
Kortrijk	101,2	102,8	105,2
Oostende	72,9	75,7	76,3
Roeselare	93,3	95	96,3
Aalst	66,1	71,1	71,8
Sint-Niklaas	74,3	75,2	75,8
Gent	103,8	104,1	103,3
Genk	95,5	89,4	91,1

Bron: Steunpunt WSE

Gent heeft in 2005 (laatst beschikbaar cijfer) een werkgelegenheidsgraad van 103,3%. Er zijn in Gent meer jobs dan Gentenaars die zich aanbieden op de arbeidsmarkt (joboverschot). Gent is dus een aantrekkingspool op vlak van werkgelegenheid, wat wijst op een grote groep pendelaars die in Gent komen werken.

5.1.2 Aantal jobs, beroepsbevolking en activiteitsgraad

Grafiek 3: Evolutie van de beroepsbevolking en het aantal jobs



Bron: Steunpunt WSE

De beroepsbevolking in Gent is tussen 2003 en 2005 gestegen van 109.292 naar 113.546, een stijging van 4.252 eenheden. De groeiende bevolking is niet de enige verklaring, want ook de *activiteitsgraad* is gestegen. Dat is de verhouding tussen de beroepsbevolking (wie zich op de arbeidsmarkt als werkende of werkzoekende aanbiedt) en de gehele bevolking op beroepsactieve leeftijd.

Tabel 20: Activiteitsgraad

	2003	2004	2005
Vlaanderen	72,5	73,4	74
Antwerpen	70,7	71,7	72,2
Mechelen	74,5	75,3	75,7
Turnhout	74,7	75,2	75,8
Leuven	72,8	74,5	75
Brugge	73,6	74,5	75
Kortrijk	73,5	74,5	75
Oostende	69,6	70,6	71,2
Roeselare	75	76,3	77,2
Aalst	75,1	76,1	76,4
Sint-Niklaas	72,3	73	73,5
Gent	74,7	76,1	76,1
Genk	68,3	68,1	67,6
Hasselt	74,1	74,7	75

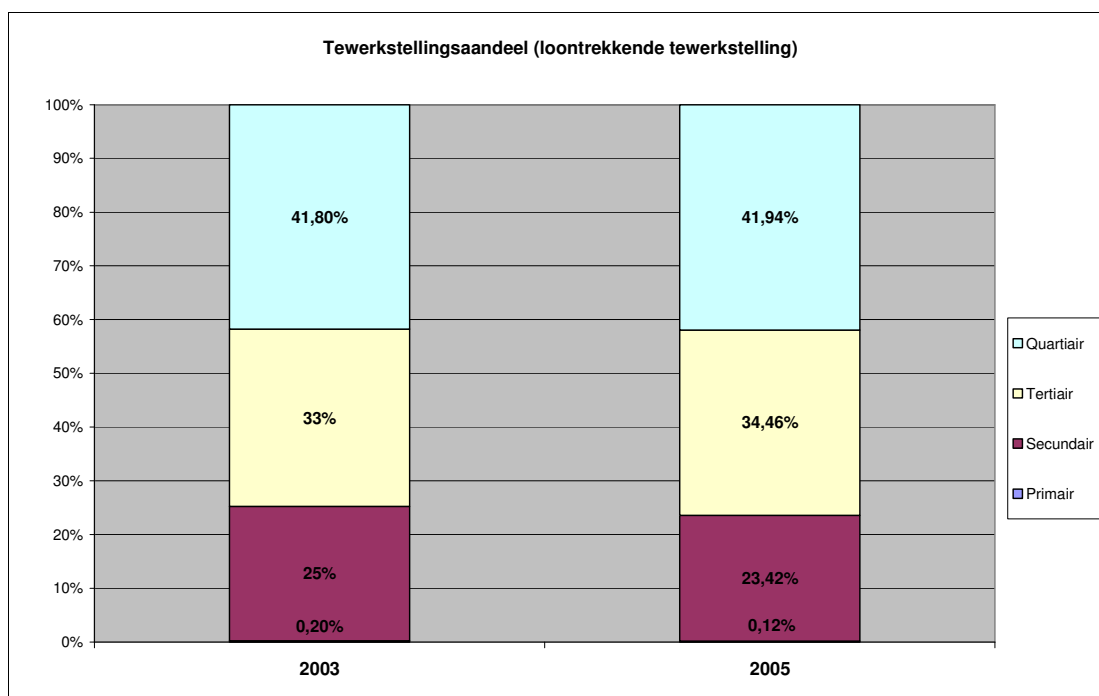
Bron: Steunpunt WSE

De activiteitsgraad in Gent ligt hoger dan die in Vlaanderen en Antwerpen. Gent kent een stijging van de activiteitsgraad.

5.1.3 Sectorale verdeling

Op 31/12/2005 zijn er in Gent 151.490 jobs. Het aantal jobs in loondienst bedraagt 138.597. Het totaal aantal zelfstandigen in hoofdberoep bedraagt op 31/12/2006 13.673. Gent is een sterk ontwikkeld diensten - , gezondheids - en onderwijscentrum en heeft ook een belangrijke industriële activiteit. Onderstaande tabel geeft het tewerkstellingsaandeel per sector weer.

Grafiek 4: Tewerkstelling per sector



Bron: RSZ-cijfers 2003 en 2005

Het aandeel van de tertiaire en quartaire sector neemt toe ten koste van de secundaire en primaire sector. Er werken bijna 60.000 mensen in de quartaire sector. Toch blijft de verwerkende nijverheid met een aandeel van bijna een vierde zeer belangrijk.

Uit een meer gedetailleerde rangschikking van de 10 grootste sectoren op basis van NACE-codes blijkt dat het onderwijs en de zorgsector de grootste werkgevers zijn in Gent. De overheid komt samen met de zakelijke dienstverlening op de derde plaats. Tenslotte valt ook het belang van de auto- en metaalindustrie op. De belangrijkste verklaring daarvoor is de aanwezigheid van grote bedrijven, zoals Arcelor en Volvo met al zijn toeleveranciers.

Tabel 21: Top 10 sectoren in Gent

Top 10 sectoren	Procentueel aandeel in tewerkstelling
Ziekenhuizen, maatschappelijke dienstverlening en overige gezondheidszorg	17%
Onderwijs	14%
Zakelijke diensten (call-centers, onderzoeksbureaus, HR-diensten,..)	9%
Overheidsdiensten	9%
Logistiek - groothandel	8%
Automotive (productie)	7%
Kleinhandel en horeca	6%
Metaal	4%
Bouwnijverheid	3%
Chemische nijverheid	2%

Bron: RSZ 2005

Volgende tabel toont de 15 grootste werkgevers in Gent.

Tabel 22: Grootste werkgevers

Universiteit Gent	6.200
Arcelor Steel Belgium	5.623
Universitair Ziekenhuis Gent	5.155
Volvo Cars	4.947
Stad Gent	4.701
Volvo Europe Truck	2.561
OCMW Gent	1.696
Hogeschool Gent	1.486
AZ Sint-Lucas & Volkskliniek	1.474
Provincie Oost-Vlaanderen	1.074
AZ Maria Middelaes	920
UCO Textiles	775
Johnson Controls Automotive	765
Jan Palfijn Ziekenhuis	764
Honda Europe	610

Bron: Belfirst + Stad Gent - Dienst Economie

5.1.4 Tewerkstelling in kennisintensieve sectoren

In Gent zijn er ruim 80.000 mensen actief in kennisintensieve sectoren⁸. Wanneer we de omvang van de kenniseconomie zouden uitdrukken in werkgelegenheid in kennisintensieve sectoren dan is Gent, na Antwerpen de tweede grootste stedelijke kenniseconomie. Deze ruim 80.000 werknemers betekenen een aandeel van bijna 60 % in de totale loontrekkende werkgelegenheid. Dit aandeel is ruim groter dan het gemiddelde aandeel in het Vlaamse gewest maar dat geldt voor alle opgenomen steden. Dit aandeel is vergelijkbaar met dat van Kortrijk en iets hoger dan in Antwerpen en Mechelen. Het is veel hoger dan in Brugge en Hasselt. Het opvallendste cijfer is dat van Leuven waar het aandeel bijna 67,5% bedraagt.

Tabel 23: Loontrekkende werkgelegenheid in KI-sector (globaal) - regionale vergelijking

Regio	aantal (2005)	aandeel in totale tewerkstelling (2005)	absolute toename aantal (2000-2005)	procentuele toename aantal (2000-2005)
Vergelijking steden				
Gent	81.665	59,3%	8.271	11,3%
Antwerpen	136.854	56,2%	6.954	5,4%
Brugge	30.503	51,0%	4.026	15,2%
Hasselt	21.596	47,9%	-721	-3,2%
Kortrijk	24.376	59,6%	4.300	21,4%
Leuven	41.482	67,5%	4.278	11,5%
Mechelen	22.458	56,4%	4.069	22,1%
Vergelijking stadsgewesten				
stadsgewest Gent	99.440	56,2%	13.066	15,1%
stadsgewest Antwerpen	189.361	51,7%	11.759	6,6%
stadsgewest Brugge	34.431	49,2%	4.160	13,7%
stadsgewest Hasselt	52.265	48,1%	-1.954	-3,6%
stadsgewest Kortrijk	32.256	49,8%	3.850	13,6%
stadsgewest Leuven	47.408	61,9%	5.011	11,8%
stadsgewest Mechelen	26.691	55,3%	4.917	22,6%

Op vlak van **ICT**, steekt Antwerpen op vlak van absolute cijfers ver boven de andere regio's uit. Relatief gezien echter is het aandeel van de **ICT-sector** in de totale tewerkstelling opvallend hoog in Mechelen (aanwezigheid Telenet), namelijk 7,3% ten opzichte van het tweede hoogste

⁸ de kennisintensieve sectoren sluiten aan bij de internationaal aanvaarde OESO- en Eurostat-classificaties gebaseerd op de NACE-sectordclassificatie. Behoren tot kennisintensieve sectoren: chemische nijverheid - vervaardiging van machines, apparaten en werktuigen - vervaardiging van kantoormachines en apparaten - vervaardiging van audio-,video en telecommunicatie-apparatuur, vervaardiging van medische apparatuur, precisie-en optische instrumenten - assemblage van auto's, aanhangwagens en opleggers - vervaardiging van overige transportmiddelen - post en telecommunicatie - informatica en diensten - speur-en ontwikkelingswerk - vervoer over water - luchtvaart - verhuur en handel in onroerende goederen - overige zakelijke dienstverlening - financiële diensten - verhuur zonder bedieningspersoneel - verzekeringswezen - onderwijs - gezondheidszorg en maatschappelijke dienstverlening - recreatie, cultuur en sport.

aandeel van 4,5% in Kortrijk. Wat ook opvalt is dat er tussen 2000 en 2005 een daling is van 567 werknemers in de stad Gent, terwijl er in het stadsgewest Gent slechts een daling van 29 werknemers is. Waar er dus minder ICT-werknemers worden tewerkgesteld in de stad, neemt het aantal wel toe in de rest van het stadsgewest. Voor het hele arrondissement wordt zelfs een kleine groei vastgesteld, en wordt de tendens in de stad dus omgekeerd door de rest van de regio.

Tabel 24: Loontrekkende werkgelegenheid in ICT-sector - regionale vergelijking

Regio	aantal (2005)	aandeel in totale tewerkstelling (2005)	absolute toename aantal (2000-2005)	procentuele toename aantal (2000-2005)
Vergelijking steden				
Gent	2.657	1,9%	-567	-17,6%
Antwerpen	6.894	2,8%	-1756	-20,3%
Brugge	904	1,5%	-590	-39,5%
Hasselt	1.514	3,4%	-1851	-55,0%
Kortrijk	1.841	4,5%	356	24,0%
Leuven	2.590	4,2%	-118	-4,4%
Mechelen	2.897	7,3%	638	28,2%
Vergelijking stadsgewesten				
stadsgewest Gent	3.838	2,2%	-29	-0,7%
stadsgewest Antwerpen	9.670	2,6%	-1599	-14,2%
stadsgewest Brugge	2.055	2,9%	-676	-24,8%
stadsgewest Hasselt	2.867	2,6%	-1812	-38,7%
stadsgewest Kortrijk	2.716	4,2%	-203	-7,0%
stadsgewest Leuven	2.754	3,6%	-150	-5,2%
stadsgewest Mechelen	2.984	6,2%	635	27,0%
Vergelijking overige				
arrondissement Gent	3.888	1,9%	3	0,1%
provincie Oost-Vlaanderen	7.338	1,7%	-470	-6,0%
Vlaams Gewest	49.063	2,4%	-5268	-9,7%

Bron: IDEA Consult op basis van RSZ-cijfers

5.1.5 Aanwezigheidsindex

De **aanwezigheidsindex** duidt per regio aan in hoeverre de werkgelegenheid er sterk of minder sterk aanwezig is in vergelijking met het Vlaamse gemiddelde. Daarvoor wordt de werkgelegenheidsgraad van Gent vergeleken met die van het Vlaams Gewest.

Gent kent een aanwezigheidsindex van 1,77, wat erop wijst dat Gent een sterkere werkgelegenheid kent dan gemiddeld in Vlaanderen. Zowel de secundaire (1,60), tertiaire (1,50) en vooral de quartaire sector (2,25) zijn in Gent sterker vertegenwoordigd dan gemiddeld in

Vlaanderen. Enkel het aantal jobs in de primaire sector (0,33) in Gent is gemiddeld kleiner dan in Vlaanderen.

5.1.6 Openstaande Vacatures

Tabel 25: Openstaande vacatures: aantal – sector

SECTOR	1999	2000	2001	2002	2003	2004	2005	2006	2007
Primaire sector	3	3	1	1	2	2	2	4	5
Secundaire sector	424	522	285	584	1.028	519	333	473	834
waarvan metaal	222	274	128	222	860	293	146	278	580
waarvan bouw	96	115	70	102	91	149	118	127	159
Tertiaire sector	722	1.008	650	737	680	866	750	1.028	1.428
waarvan horeca	77	114	90	139	72	69	76	82	105
waarvan informatica en diensten aan bedrijven	293	393	223	232	172	198	217	302	473
Quartaire sector	335	388	400	390	324	383	367	582	725
waarvan gezondheidszorg	31	72	90	87	71	81	89	123	137
waarvan maatschappelijke dienstverlening	77	87	85	91	87	88	134	161	209
TOTAAL	1.484	1.917	1.335	1.712	2.034	1.771	1.452	2.088	2.992

Bron: VDAB Arvastat

Alle basisstatistieken over het werkaanbod zijn gebaseerd op de vacatures uit het normaal economisch circuit zonder interim. Dit is de beste indicator om de toestand en evolutie op de vraagzijde van de arbeidsmarkt weer te geven. Gemiddeld telt de stad Gent in 2007 maandelijks bijna 3.000 openstaande vacatures (1). Het aantal openstaande vacatures is de laatste twee jaren fors gestegen tot voorheen ongekennde hoogtes (2).

Het relatief hoge aantal openstaande vacatures in de periode 2002 tot 2004 was helemaal te danken aan vacatures in de metaal, waaronder ook de vervaardiging van transportmiddelen valt (3): in 2003 waren 84% van de openstaande vacatures in de secundaire sector afkomstig van de Gentse metaalsector (4). Hoewel het aantal openstaande vacatures in de metaal zijn afgenomen, blijft de metaal veruit de belangrijkste industriële sector (70%).

De commerciële dienstverlening zorgt voor het grootste aantal vacatures. Een zesde van deze dienstenvacatures situeren zich in diensten aan bedrijven, en kunnen dus jobs omvatten die zich afspelen in de industrie. Een opvallende sector in de niet-commerciële dienstverlening is de gezondheidszorg. Het gemiddelde aantal openstaande vacatures verviervoudigde in vergelijking met 1999.

Noten

(1) Het aantal vacatures wordt bepaald aan de hand van het gemiddeld aantal openstaande VDAB-vacatures. Het gemiddeld aantal wordt berekend door per jaar het aantal lopende vacatures op het einde van de maand op te tellen en vervolgens te delen door 12.

(2) Volledigheidshalve dient hierbij te worden aangestipt dat dit zowel het gevolg kan zijn van een groter marktaandeel van de VDAB als van een werkelijke stijging van het aantal vacatures. Het werkelijk aantal vacatures ligt evenwel nog hoger. Zo fungeert uitzendarbeid steeds meer als een manier om vast personeel aan te werven: meer dan 60 procent van de uitzendkrachten krijgt vast werk aangeboden na de uitzendopdracht.

(3) De sector van het bedrijf dat de job aanbiedt is gebaseerd op de NACE-BEL indeling van de sectoren. De sector metaal omvat:

27 Metallurgie

28 Vervaardiging van producten van metaal

29 Vervaardiging van machines, apparaten en werktuigen

30 Vervaardiging van elektrische en elektronische apparaten en instrumenten

31 Vervaardiging van elektrische machines en apparaten

32 Vervaardiging van audio-, video- en telecommunicatie-apparatuur

33 Vervaardiging van medische apparatuur, van precisie- en optische instrumenten en van uurwerken

34 Vervaardiging en assemblage van auto's, aanhangwagens en opleggers

35 Vervaardiging van overige transportmiddelen

(4) Aangezien de VDAB-data niet alle werkaanbiedingen omvatten (zie voetnoot 3), weten we ook niet of de aandelen van sectoren representatief zijn voor de totale vacaturemarkt. De wervingskanalen die bedrijven gebruiken, verschillen immers sterk van sector tot sector, volgens de grootte van het bedrijf, en dergelijke meer. Bovendien varieert het wervingsgedrag van bedrijven ook met het profiel van de gezochte werknemer (opleidingsniveau, geslacht, leeftijd, knelpuntkarakter). Dit betekent dat de VDAB voor bepaalde sectoren een groter markt bereik zal hebben dan voor andere.

5.1.7 Knelpuntvacatures

Knelpuntenberoepen zijn beroepen die duidelijk meer problemen vertonen inzake invulling dan een gemiddeld beroep. De selectie van de knelpuntenberoepen gebeurt op basis van criteria als vervullingsduur (aantal dagen dat de vacature open staat) en vervullingspercentage (verhouding tussen het aantal vervulde werkaanbiedingen en het totaal aantal afgehandelde werkaanbiedingen) en de ervaring van experts. Lijsten van knelpuntberoepen worden gepubliceerd op Vlaams en subregionaal niveau.

Een alternatief voor vervullingsduur en vervullingspercentages is de verhouding tussen het gemiddeld aantal openstaande vacatures op het einde van de maand en het gemiddeld aantal ontvangen jobs per maand. Een verhouding >1 betekent dat er maandelijks gemiddeld meer openstaande vacatures waren dan ontvangen vacatures. Een verhouding <1 betekent dat er maandelijks gemiddeld minder openstaande vacatures dan ontvangen vacatures. De VDAB groepeerde de beroepen waarop de werkaanbiedingen betrekking hebben in 54 beroepsgroepen.

Wanneer we deze beroepscategorieën bekijken met de hoogste ratio's dan springen vooral de (geschoolde) arbeiders op: metaalproductiearbeider, precisiemecanici, metaalbewerker, elektriciën, houtbewerker, schilder-behanger, bouwarbeider en werknemer verkeer. De laatste jaren halen is het verschil met bediendenprofielen met een knelpuntkarakter nog vergroot.

Tabel 26: Beroepen met een knelpuntkarakter

BEROEP	1999	2000	2001	2002	2003	2004	2005	2006	2007
Landbouwer, visser	2,3	2,0	1,3	1,6	1,6	4,2	1,4	3,0	1,6
Groevearbeider	3,3	2,5	na	na	5,0	4,5	2,3	1,6	3,0
Werknemer verkeer	2,6	3,3	3,7	4,6	5,1	3,6	2,0	2,9	3,2
Textielarbeider	1,0	2,3	2,0	0,6	0,7	0,3	5,1	2,1	1,4
Confectiearbeider	1,2	1,9	3,6	3,4	2,5	2,5	1,4	1,6	0,8
Lederbewerker	na	na	na	na	na	1,8	1,6	1,7	1,0
Metaalproductiearbeider	3,7	1,1	4,4	2,0	2,8	1,2	2,4	1,8	246,0
Precisiemecanici	5,8	3,3	4,6	38,5	5,3	2,7	4,3	9,9	4,3
Diamantbewerker	na	na	2,0	1,8	na	na	na	na	na
Metaalbewerker	5,6	5,3	4,0	3,2	30,7	2,4	2,7	4,9	5,7

Elektriciens	3,9	6,4	5,1	3,0	2,5	1,2	1,6	3,4	1,7
Houtbewerker	3,8	3,4	4,1	1,6	1,9	2,7	2,5	2,6	2,0
Schilder, behanger	2,2	3,8	3,3	1,7	2,3	4,8	1,6	2,1	1,2
Bouwarbeider	2,8	4,4	3,6	5,3	4,2	6,9	3,5	3,2	3,5
Drukkerijarbeider	3,3	2,5	2,3	2,3	1,4	2,9	2,5	1,7	2,2
Glas- en cementarbeider	na	3,0	na	na	na	1,0	3,0	na	7,0
Arbeider voeding	2,6	3,7	2,6	3,2	2,6	4,5	1,8	4,8	3,6
Arbeider scheikunde	2,2	2,7	1,8	1,0	2,0	2,5	1,7	1,0	1,8
Andere ambachten	7,0	1,8	2,4	1,6	2,5	1,8	2,6	3,4	2,4
Inpakker	2,9	1,8	1,6	0,3	3,6	2,3	7,6	1,3	0,7
Machinist, kraanman	2,1	3,3	2,8	2,6	1,4	3,4	2,3	2,2	6,7
Havenarbeider, magazijnier	1,8	2,1	3,1	2,8	12,0	4,1	2,0	1,2	1,4
Handlanger algemeen	2,6	2,8	3,6	3,1	6,0	0,9	1,4	1,2	1,7
Bewaker	3,4	1,8	3,0	1,6	4,5	3,0	4,2	1,6	1,5
Hotel- en keukenpersoneel	2,5	3,4	3,7	3,6	2,9	2,4	1,9	2,7	2,1
Huisbewaarder en schoonmaker	2,4	2,7	2,6	3,0	1,7	1,7	1,8	2,2	1,8
Andere in de diensten	2,0	2,6	3,1	2,5	2,2	4,2	2,0	2,7	2,1
Architect, meetkundige	2,7	3,1	1,7	2,0	2,3	1,2	2,1	1,4	1,4
Ingenieur	2,9	3,2	4,3	3,8	2,0	1,3	2,0	1,7	1,4
Natuur-, scheikundige	2,0	2,6	2,0	3,7	2,1	1,5	1,8	1,8	0,9
Bioloog	2,2	2,1	3,9	1,0	3,0	1,8	2,3	1,9	2,6
Medicus	1,5	4,6	3,1	1,8	2,7	0,9	2,0	3,2	1,5
Paramedicus, verzorging	2,0	2,3	2,8	2,1	2,0	2,0	2,3	2,0	1,5
Leraar 3e/4e graad secundair	0,7	1,0	1,1	0,3	0,6	0,7	0,7	0,7	0,9
Leraar 1e/2e graad secundair	0,8	0,9	1,8	2,4	1,1	0,8	0,6	0,7	0,8
Leerkracht basisonderwijs	0,7	0,7	0,9	0,6	0,7	0,6	0,6	0,5	0,8
Andere onderwijs	1,5	1,7	2,0	1,9	1,6	2,1	2,0	1,6	1,7
Rechtsgeleerde	3,3	2,8	2,7	2,0	2,5	2,1	0,8	1,5	1,0
Kunstenaar en mediapersoneel	1,9	2,4	2,2	1,4	1,2	0,9	1,1	1,6	1,3
Tekenaar	2,7	3,0	3,4	2,3	2,3	2,0	2,7	1,5	2,7
Technicus	3,0	2,7	3,2	2,5	2,2	2,0	2,3	2,6	2,4
Boekhouder	2,1	2,3	2,3	1,9	1,5	1,3	1,1	1,0	1,1
Maatschappelijk assistent	1,7	1,3	1,7	1,8	1,0	1,4	1,2	1,2	0,9
Bibliothecaris, archivaris	1,7	1,8	3,0	1,0	1,0	2,0	2,3	1,0	0,6
Economist, adv. bedrijfsbeheer	2,6	1,3	2,5	2,3	1,0	1,8	1,1	1,2	1,1
Opvoeder	1,8	1,5	2,9	3,4	1,4	1,7	1,3	1,2	1,0
Informaticus	2,6	2,9	3,5	2,8	1,5	1,3	1,5	2,0	1,8
Andere hogere bedienden	2,2	2,4	2,3	2,0	2,1	2,5	1,3	1,1	1,2
Kader openbare besturen	2,5	2,9	3,2	3,0	2,9	1,5	3,0	1,5	1,2

Kader privé-sector	1,6	2,7	2,8	3,0	3,5	1,5	1,4	1,3	1,3
Secretaresse, dactylografe	1,5	2,0	1,8	3,6	1,8	1,2	1,0	1,0	1,0
Andere bureaubedienden	1,7	2,2	2,1	1,7	1,3	1,1	1,2	1,1	1,2
Vertegenwoordiger	3,1	3,6	3,1	3,0	3,3	3,3	2,9	2,3	2,0
Verkoper	1,9	2,4	3,2	3,0	2,0	2,0	1,4	1,3	1,5
TOTAAL	2,4	2,7	2,8	2,8	3,7	2,0	1,8	1,9	1,9

Bron: VDAB Arvastat

5.2 AANBOD: WERKLOOSHEID

5.2.1 Schoolverlaters

In Oost-Vlaanderen kwamen in de periode 1/7/2006-30/6/2007 18.061⁹ schoolverlaters op de arbeidsmarkt. 11.787 van hen schreven zich in bij VDAB - dit is 65,3%. Na één jaar is 11,4% nog steeds werkzoekend. 3% van deze groep heeft nog geen enkele werkervaring gehad.

322 schoolverlaters komen op de Oost-Vlaamse arbeidsmarkt zonder kwalificatie (max secundair onderwijs eerste graad). Minder dan de helft (41,9%) van deze schoolverlaters schrijft zich in als werkzoekende bij de VDAB.

Van diegenen die zich wel inschreven als werkzoekende was een jaar later de helft nog op zoek naar een job. 6% van deze ongekwalificeerden had nog geen enkele werkervaring.

Rond niet-gekwalificeerde uitstroom van jongeren uit het onderwijs bestaat er weinig (Gents) cijfermateriaal. Uit Gents onderzoek i.h.k.v. het jongerenwerkplan (kwalitatief profiel van de bereikte jongeren), blijkt dat 20% van de jongeren de school verlaten zonder in het bezit te zijn van een diploma van het tweede jaar van de derde graad.

5.2.2 Aantal niet-werkende werkzoekenden (NWWZ)

Als we de evolutie van de laatste jaren willen bekijken, hanteren we best telkens de maand maart als referentiemaand omdat dit de meest stabiele periode blijkt te zijn: er wordt dan geen groep net afgestudeerden meegeteld, de horeca beleeft geen hoogconjunctuur,...

In maart 2008 telt Gent 11.085 niet-werkende werkzoekenden (NWWZ). Onderstaande tabel en grafiek tonen een piek in de periode 1995-1996. In 2000-2001 was de situatie een stuk gunstiger, om dan in 2002 weer te stijgen. Sinds 2006 is er opnieuw een dalende trend in de werkloosheidscijfers die zich ook in 2008 volop doorzette. Ook stad Gent en de hele regio Gent-Eeklo volgt die dalende Vlaamse trend.

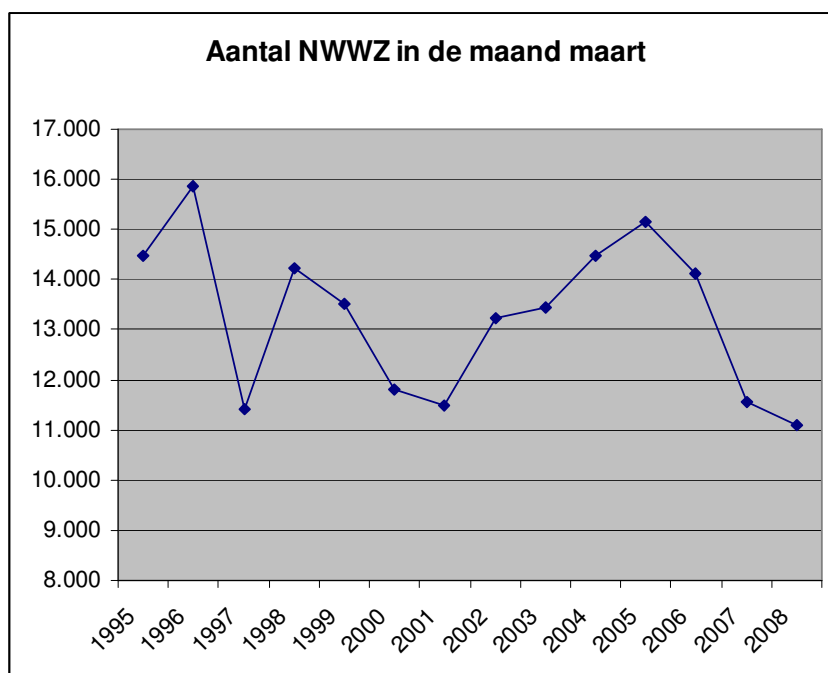
⁹ Bron: Schoolverlatersstudie VDAB 2006-2007

Tabel 27: Aantal NWWZ

NWWZ	stad Gent	regio Gent-Eeklo	Vlaanderen
mrt-95	14.480	26.114	257.638
mrt-96	15.871	28.071	257.999
mrt-97	11.416	25.537	236.902
mrt-98	14.232	24.416	215.725
mrt-99	13.498	23.052	194.519
mrt-00	11.810	19.969	165.688
mrt-01	11.476	18.746	155.511
mrt-02	13.218	20.564	175.041
mrt-03	13.459	21.414	190.420
mrt-04	14.461	23.015	209.465
mrt-05	15.152	24.597	227.184
mrt 06	14.110	23.100	212.610
mrt 07	11.554	19.062	178.106
mrt-08	11.085	17.955	161.914

Bron: VDAB Arvastat

Grafiek 5: Evolutie aantal NWWZ stad Gent in maart



Bron: VDAB Arvastat

5.2.3 Werkloosheidsgraad

Wanneer die absolute aantallen vergeleken worden met de beroepsbevolking, dat is het deel van de bevolking dat zich aanbiedt op de arbeidsmarkt, dan geeft dat de **werkloosheidsgraad** of een beeld van de relatieve werkloosheidsdruk in een gemeente.

De werkloosheidsgraad van Gent ligt hoger dan die van Vlaanderen. Dat betekent dat in Gent een groot deel van de mensen die zich aanbieden op de arbeidsmarkt, geen werk vindt.

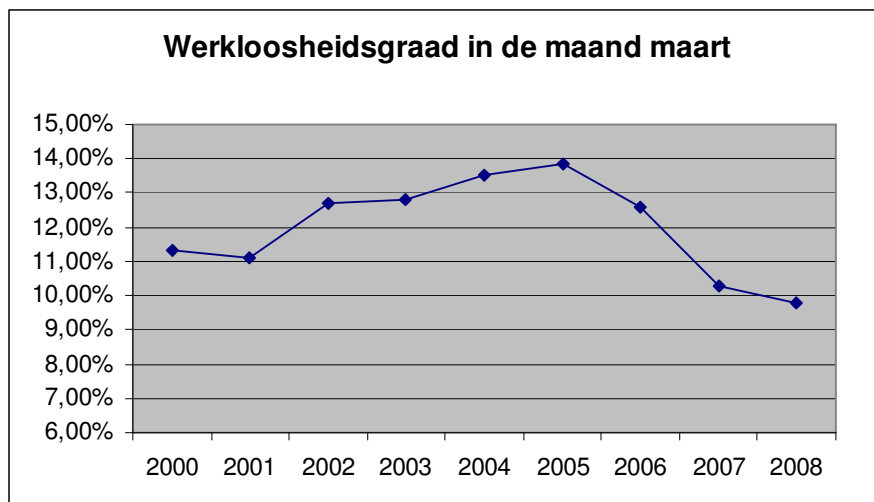
Bekijkt men nu opnieuw de maand maart om de evolutie van de werkloosheidsgraad van de laatste jaren na te gaan, dan blijkt dat de werkloosheidsgraden van Gent en Vlaanderen gelijklopen. In 2000-2001 daalde de werkloosheid spectaculair. Daarna nam ze tot 2005 weer toe. Sinds 2006 is er weer wat verbetering. In 2008 daalt de werkloosheidsgraad verder.

Tabel 28: Werkloosheidsgraad

	Gent	regio Gent-Eeklo	Vlaanderen
mrt-00	11,35%	7,57%	6,31%
mrt-01	11,12%	7,11%	5,92%
mrt-02	12,68%	7,74%	6,59%
mrt-03	12,79%	8,03%	7,16%
mrt-04	13,50%	8,57%	7,82%
mrt-05	13,83%	8,96%	8,23%
mrt-06	12,60%	8,27%	7,61%
mrt-07	10,26%	6,80%	6,32%
mrt-08	9,76%	6,31%	5,67%

Bron: VDAB Arvastat

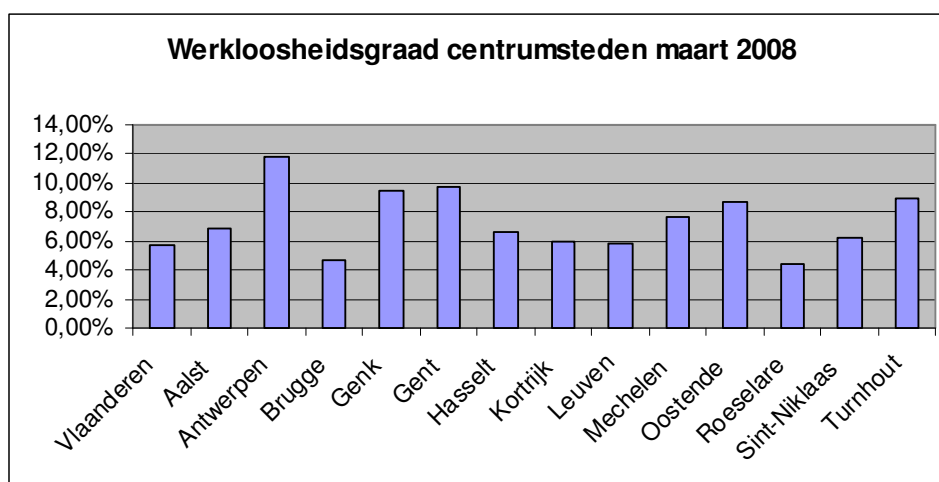
Grafiek 6: Evolutie werkloosheidsgraad stad Gent in maart



Bron: VDAB Arvastat

De meeste Vlaamse steden, kennen een gelijklopende trend. Sinds 2002 stijgt de werkloosheidsgraad in de meeste Vlaamse steden. Onderstaande tabel 32 toont de werkloosheidsgraad van de 13 centrumsteden in 2008. In een aantal steden is de werkloosheidsgraad hoger in 2008 dan in 2000. Voor een andere groep steden, waaronder Gent, is de werkloosheidsgraad lager in 2008.

Grafiek 7: Werkloosheidsgraad in centrumsteden



Bron: VDAB Arvastat

Tabel 29: Evolutie werkloosheidsgraad 2000-2008 in de centrumsteden

	Werkloosheidsgraad maart 2000	Werkloosheidsgraad maart 2008	Stijging/daling in procent t.o.v. maart 2000
Vlaanderen	6,31%	5,67%	-0,64
Aalst	7,84%	6,86%	-0,98
Antwerpen	11,55%	11,79%	+0,24
Brugge	6,74%	4,64%	-2,10
Genk	12,55%	9,49%	-3,06
Gent	11,35%	9,76%	-1,59
Hasselt	6,97%	6,65%	-0,32
Kortrijk	5,79%	6,01%	+0,22
Leuven	6,62%	5,78%	-0,84
Mechelen	7,54%	7,61%	+0,07
Oostende	11,04%	8,69%	-2,35
Roeselare	4,41%	4,44%	+0,03
Sint-Niklaas	7,23%	6,28%	-0,95
Turnhout	9,34%	8,88%	-0,46

Bron: VDAB Arvastat

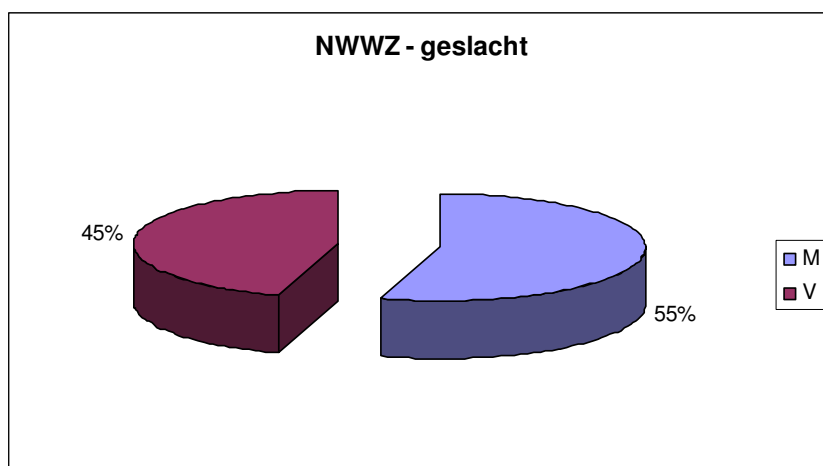
5.2.4 Kenmerken van de Gentse werkzoekenden

Hoe ziet het profiel van een werkzoekende uit stad Gent er nu (maart 2008) uit? Telkens ook met de evolutie van de laatste jaren (maart 2005 tot maart 2008).

o *Geslacht*

In Gent vormen mannen de grootste groep in de werkloosheid. In maart 2008 zijn er 6.079 mannen werkloos t.o.v. 5.006 vrouwen. Dat is het omgekeerde beeld dan van de grotere regio en Vlaanderen: daar zijn meer vrouwen werkloos dan mannen.

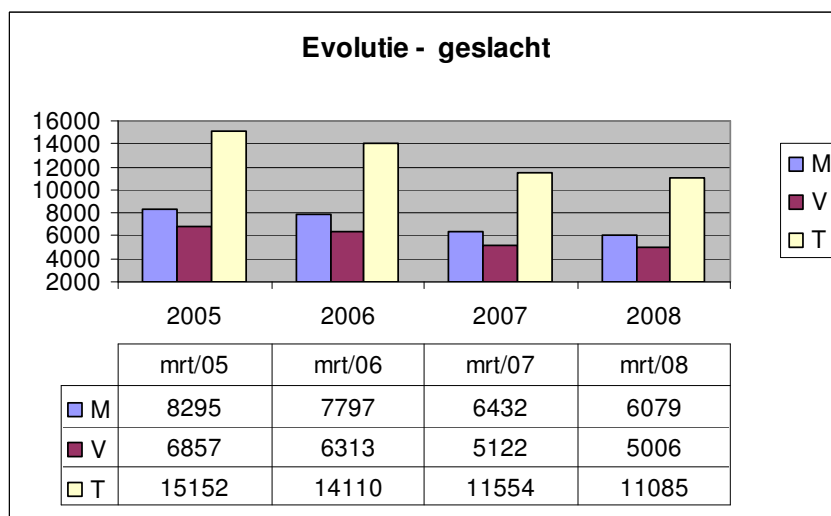
Grafiek 8: NWWZ volgens geslacht



Bron: VDAB Arvastat - maart 2008

In absolute aantallen daalde zowel de werkloosheid bij mannen als bij vrouwen. Het aandeel van de mannen en vrouwen in de totale werkloosheid is sinds 2005 ongeveer gelijk gebleven.

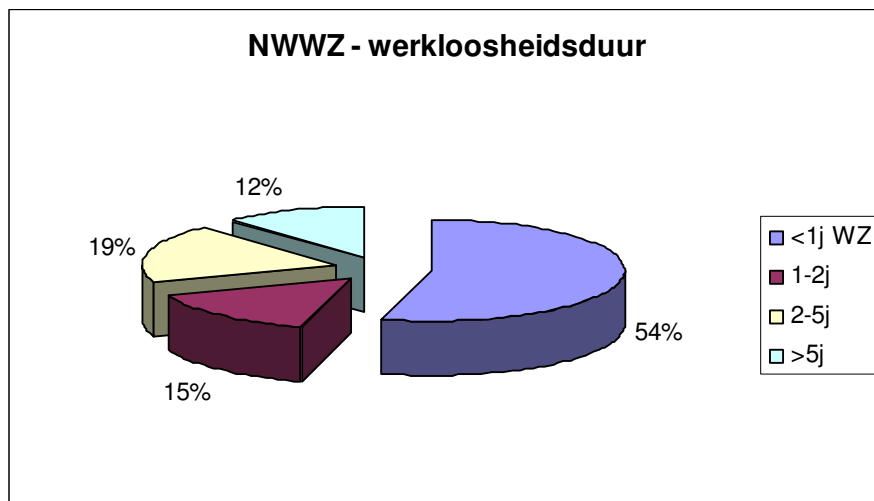
Grafiek 9: NWWZ volgens geslacht - evolutie



Bron: VDAB Arvastat

- **Werkloosheidsduur**
45,7% van de NWWZ is al langer dan één jaar werkzoekend; 12% zelfs langer dan 5 jaar.

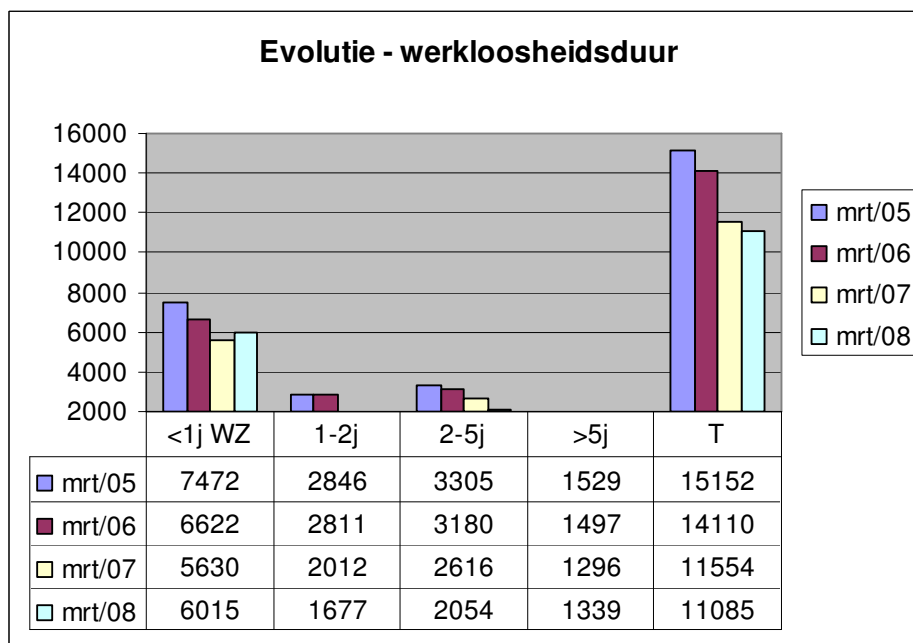
Grafiek 10: NWWZ volgens duur



Bron: VDAB Arvastat - maart 2008

Het aandeel van de kortdurig werkzoekenden (minder dan 1 jaar) is het laatste jaar gestegen met 5%.

Grafiek 11: NWWZ volgens duur - evolutie

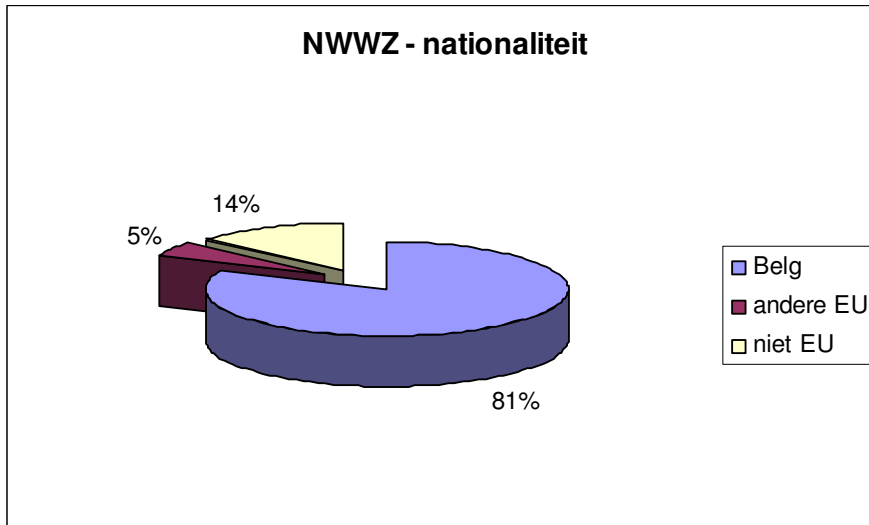


Bron: VDAB Arvastat

- o **nationaliteit**

81% van de werkzoekenden heeft de Belgische nationaliteit.

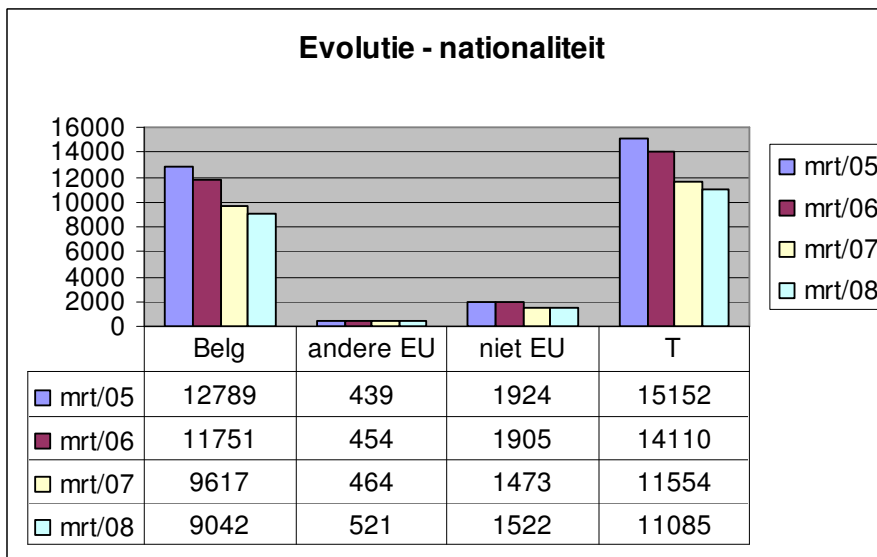
Grafiek 12: NWWZ volgens nationaliteit



Bron: VDAB Arvastat - maart 2008

De laatste jaren schommelt het aandeel van werkzoekenden met de Belgische nationaliteit tussen de 81% en 84% van alle werkzoekenden.

Grafiek 13: NWWZ volgens nationaliteit - evolutie

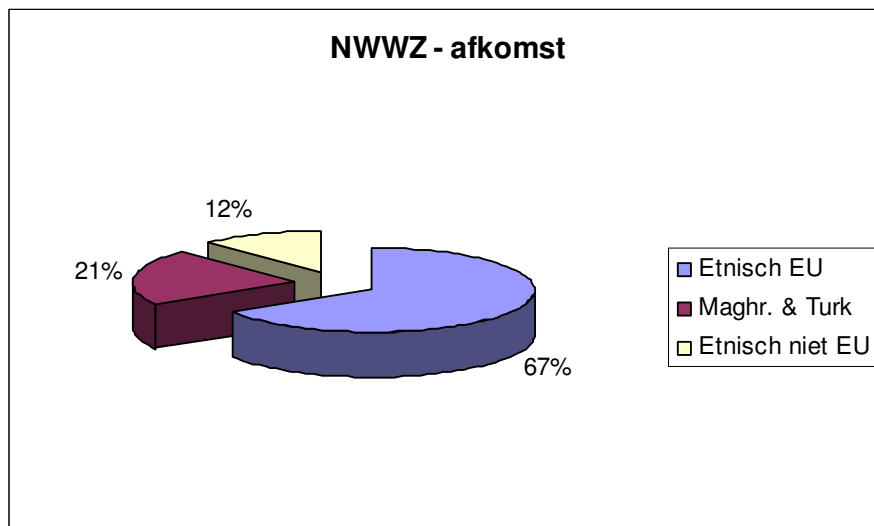


Bron: VDAB-Arvastat

- o **afkomst**

In maart 2008 is 21% van Turks/Maghrebijnse afkomst; 12% is afkomstig van een ander land buiten de EU. In totaal is 33% van de NWWZ van allochtone afkomst.

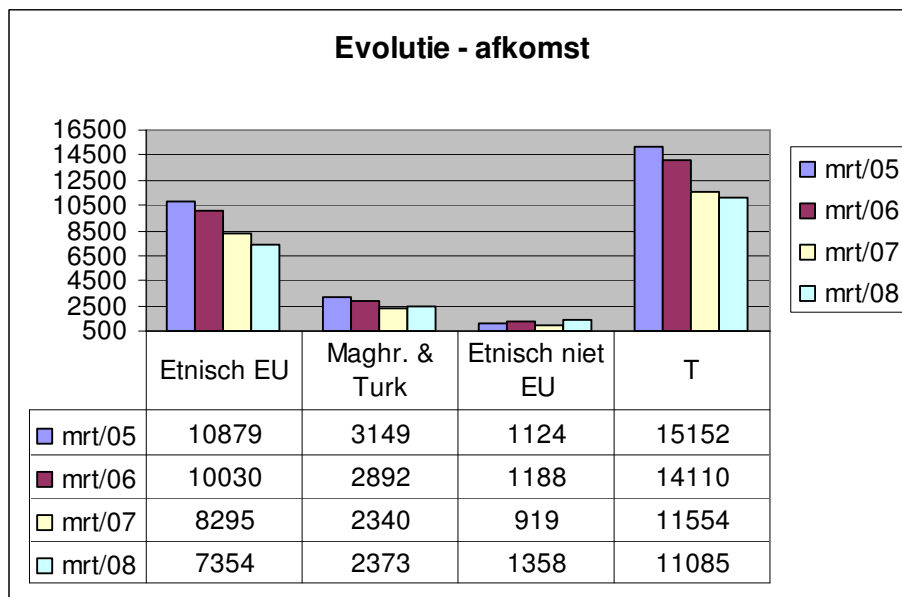
Grafiek 14: NWWZ volgens afkomst



Bron: VDAB Arvastat - maart 2008

Het aandeel werkzoekenden van allochtone afkomst is de laatste jaren gestegen.

Grafiek 15: NWWZ volgens afkomst - evolutie

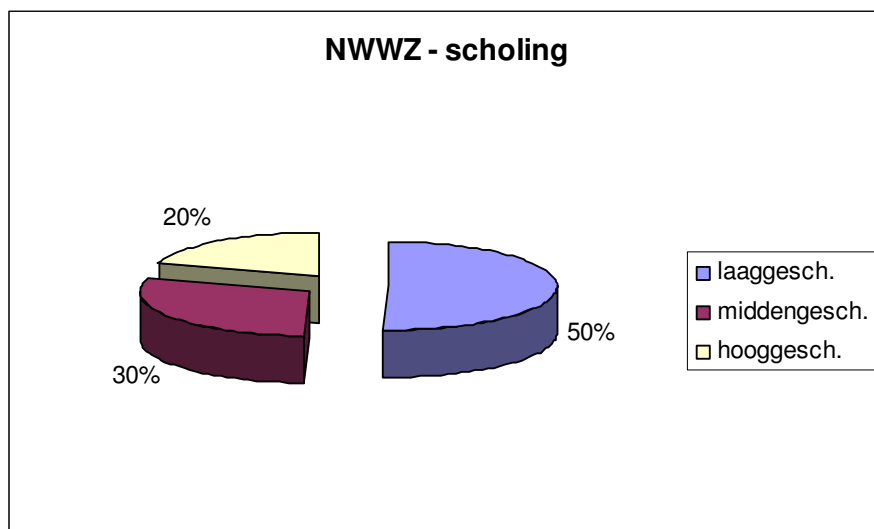


Bron: VDAB Arvastat

o **scholing**

In maart 2008 bedroeg het aandeel van de laaggeschoolden in de werkloosheid ongeveer 50% (Lager Onderwijs + 1^e en 2^e graad secundair + deeltijds en middenstandsonderwijs). 20% van de NWWZ is hoger geschoold (HOBU & univ).

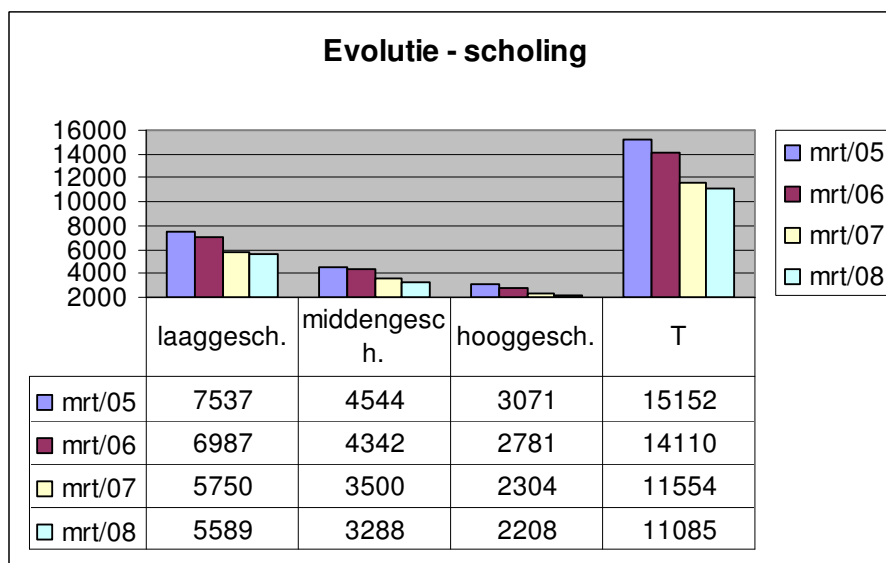
Grafiek 16: NWWZ volgens scholing



Bron: VDAB Arvastat - maart 2008

Het aandeel laaggeschoolden in de werkzoekendenpopulatie schommelde de laatste jaren rond de 50%; het aandeel hooggeschoolden rond de 20%.

Grafiek 17: NWWZ volgens scholing - evolutie

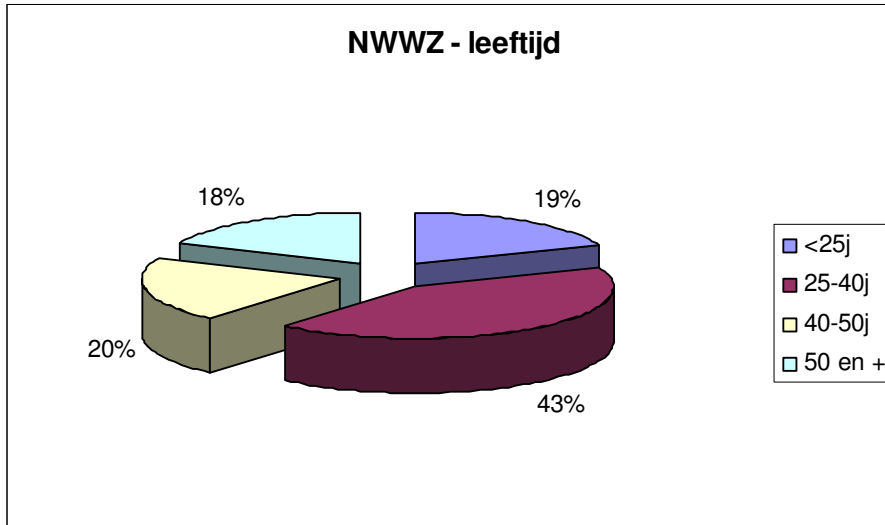


Bron: VDAB Arvastat

- o *leeftijd*

In maart 2008 is ongeveer 19% jonger dan 25 jaar en 18% is ouder dan 50.

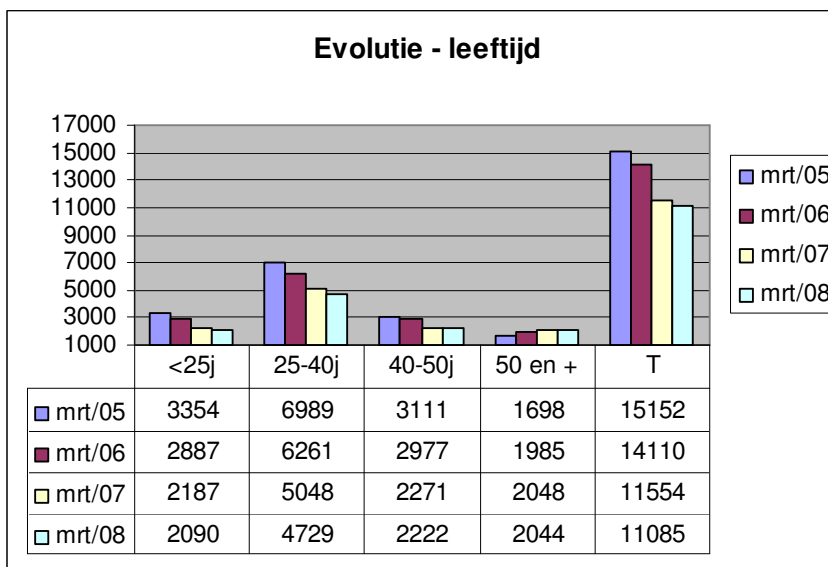
Grafiek 18: NWWZ volgens leeftijd



Bron: VDAB Arvastat - maart 2008

De laatste jaren is de groep 'min-25 jarige werkzoekenden' met ongeveer 3 procent gedaald; van 22,1% in maart 2004 naar 19% in maart 2008. De groep '50 jarigen en ouder' is gestegen van 11,2% in 2005 naar 18% in 2008.

Grafiek 19: NWWZ volgens leeftijd - evolutie



Bron: VDAB Arvastat

- o *scholing in combinatie met werkloosheidsduur*

Tabel 30: NWWZ volgens scholing en werkloosheidsduur - evolutie

		Maart 2005	Maart 2006	Maart 2007	Maart 2008
Laaggeschoold	<1 jaar	3206	2814	2508	2866
	1 tot 2 jaar	1426	1440	995	842
	>= 2 jaar	2905	2733	2247	1881
Middengeschoold	<1 jaar	2437	2209	1827	1821
	1 tot 2 jaar	854	893	624	511
	>= 2 jaar	1253	1240	1049	956
Hooggeschoold	<1 jaar	1829	1599	1295	1328
	1 tot 2 jaar	566	478	393	324
	>= 2 jaar	676	704	616	556
Totaal		15152	14110	11554	11085

Bron: VDAB Arvastat

In maart 2005 was 60% van de werkzoekenden die 2 jaar of langer werkloos waren, laaggeschoold. 14% van die groep was hooggeschoold.

In maart 2008 is 55% van de werkzoekenden die 2 jaar of langer werkloos zijn, laaggeschoold, t.o.v. 16% die hooggeschoold zijn.

Bij de kortdurig werkzoekenden (minder dan één jaar werkzoekend), zijn de laaggeschoolden (48%) in maart 2008 de grootste groep. Daarna volgen de middengeschoolden (30%) en de hooggeschoolden (22%). Dit betekent in vergelijking met maart 2005 een stijging van de laaggeschoolden en een daling van de hooggeschoolden.

6. SAMENVATTING

Bevolking

- De bevolking blijft toenemen. In 2007 telde Gent een bevolking van 235.143 (NIS). Deze stijging is zowel te wijten aan de natuurlijke groei (meer geboortes dan sterftes) als aan het migratiesaldo (meer verhuisbewegingen naar de stad dan uit de stad). De natuurlijke groei blijft stijgen door minder sterftes en een stijgend geboortecijfer, vooral bij de Belgen. De jongste jaren blijft het migratiesaldo positief door de aankomst van veel niet-Belgen in de stad. Zij zijn vooral afkomstig uit het buitenland en gaan meestal in het stadscentrum wonen. Aan de andere kant trekken nog steeds Belgen, vooral jonge gezinnen, weg uit Gent naar een andere Belgische gemeente. Ook relatief veel niet-Belgen verhuizen naar elders in ons land.

Ruimte

- Momenteel nemen de bestaande bedrijventerreinen in Gent ongeveer 635,5ha in. Deze bestaande bedrijventerreinen kunnen op dit moment niet meer beantwoorden aan de grote vraag naar bedrijfsruimte in Gent. De beschikbare ruimte op deze terreinen is schaars. De nog niet in gebruik zijnde percelen zijn meestal interne reserves of zijn niet meteen markt klaar. Er is grote nood aan bijkomende bedrijventerreinen. Om aan de vraag te kunnen blijven voldoen dienen een aantal bijkomende terreinen ontwikkeld te worden. Zo komt er op korte & middellange termijn in Gent meer dan 338ha ruimte beschikbaar voor bedrijvigheid via op stapel zijnde projecten.
- Gent is na Antwerpen en de Vlaamse rand rond Brussel de 3^{de} grootste kantorenmarkt in Vlaanderen. De totale vloeroppervlakte bedraagt 1,28 miljoen m². Vooral sinds 2004 doet de Gentse kantorenmarkt het bijzonder goed. Zo goed zelfs dat het resterende aanbod zienderogen slinkt. Hierdoor is de hoge leegstand die er in 2002 - 2004 was bijna volledig weggewerkt en dreigt er zelfs krapte op de markt. Doordat de leegstand de afgelopen jaren zo is gedaald, (in 2007 nog 5,3%) dreigt er nu een tekort in de kantorenmarkt. De grote kantoorgebouwen in het centrum die nog leegstaan, voldoen niet meer aan de hedendaagse normen en aanvragen van meer dan 2.000 m² geraken heel moeilijk aan een juiste bestemming.
- Er wordt voorzien in een aantal grootschalige kantoorprojecten, met een totale vloeroppervlakte van 316.000m², die het ambitieniveau van de Stad benadrukken en die het tekort op de Gentse kantorenmarkt moeten wegwerken. Deze projecten zijn gelegen in Oude Dokken, The Loop, Sint-Pietersstation,...
- Met ca 2.760 winkels en een totaal winkelvloeroppervlak (wvo) van ca. 492.421 m² beschikt de stad over een omvangrijk winkelareaal. De Gentse binnenstad bekleedt naar omvang van het winkelaanbod de vierde positie, na Brussel, Antwerpen en Luik. Omgerekend naar het aantal inwoners telt Gent gemiddeld ca. 2,1 m² wvo per inwoner. De komende jaren wordt volop nieuwe ruimte ontwikkeld voor detailhandel. Nog voor 2012 komt er 105.000m² op de markt beschikbaar. Het aantal leegstaande panden geeft een indicatie over de dynamiek in het handelsapparaat. In het algemeen zien we een dalende trend in de leegstand van handelspanden (7,3% in 2007 t.o.v. 11,6% in 2000).

- Gent trekt voluit de kaart van kennisbedrijvigheid. Op korte tot middellange termijn wordt met het nieuw wetenschapspark Rijvissche, het Arteveldeproject en Gent The Loop ongeveer 240.000 m² ruimte ontwikkeld voor zgn. "kantoorachtigen".

Ondernemingsweefsel en dynamiek

- Sinds 2002 is er een stijging van het **aantal actieve ondernemingen** in Gent. De stijging is in Gent groter dan gemiddeld in Vlaanderen. Gent heeft de voorbije jaren, na Leuven, de hoogste netto-aangroei van bedrijven (dwz er is een positief saldo tussen de oprichtingsratio en de uitredingsratio). Wat de kennisintensieve sectoren betreft scoort de netto-aangroei goed ten opzichte van andere steden. Het enige nadeel is dat de ondernemersdynamiek veel turbulenter is in vergelijking met andere centrumsteden. Dit wil zeggen dat er veel meer ondernemingen starten maar ook meer failliet gaan.
- De **overlevingsgraad van ondernemingen** - d.i. het aandeel startende ondernemingen dat na 3 maanden nog actief is - ligt in Gent lager (hoewel de verschillen zeer klein zijn) dan in centrumsteden als Antwerpen, Brugge, Hasselt, Kortrijk, Leuven en Mechelen. In alle centrumsteden overleven tussen de 8 en de 9 op tien startende ondernemingen meer dan 3 jaar. In de periode 2002-2005 ligt de overlevingsgraad in Gent op 83,7%. Dit wil zeggen dat 16 van de 100 opgerichte bedrijven hun activiteiten hebben gestopt na 3 jaar. Grosso modo is er over de jaren heen een stijgende tendens van het aantal starters in Gent (bron: Stadsmonitor).

De Gentse economie in beeld

- Gent heeft een rijke economische geschiedenis en heeft zich door de decennia heen getransformeerd van een industriële naar een meer evenwichtige gediversifieerde economie. Hoewel de **industriële activiteiten** in Gent nog steeds 25% van de totale tewerkstelling vertegenwoordigen, zijn het **de commerciële** en (vooral) de **niet-commerciële diensten** die aan belang winnen. De niet-commerciële dienstverlening is goed voor meer dan 40% van de tewerkstelling. Gent is een zeer belangrijk gezondheidscentrum en de grootste studentenstad van Vlaanderen. Gent is door zijn centrale ligging en de aanwezigheid van de zeehaven ook een **logistiek knooppunt** zowel op vlak van goederenvervoer als binnenvaart. Een branche die de voorbije jaren aan belang won is de **detailhandel en horeca**. Naar tewerkstelling is deze sector minder krachtig, maar onmisbaar voor het stedelijk weefsel en de uitstraling van Gent. De **kenniscluster** wordt sterk uitgebouwd met een prominente rol voor biotechnologie, ICT, bio-energie en materialen. De **sociale economie** in Gent ontwikkeld zich volop om een alternatief te bieden voor de groep structureel werklozen, met een vrij zwak profiel, waarvoor het niet evident is een job te vinden in het reguliere circuit.

Vraag op de arbeidsmarkt

- Gent heeft in 2005 een werkgelegenheidsgraad van 103,3%. Er zijn in Gent meer jobs dan Gentenaars die zich aanbieden op de arbeidsmarkt (joboverschot). Gent is m.a.w. een aantrekkingspool op vlak van werkgelegenheid, wat wijst op een grote groep pendelaars die wordt aangetrokken om in Gent te komen werken, zonder er te wonen. De Vlaamse werkgelegenheidsgraad bedraagt 65%.
- Verder geven ook de niet-ingevulde (VDAB) werkaanbiedingen een zicht op de werkgelegenheid; al zijn ze steeds een onderschatting van de vacaturemarkt.

Werkgevers gebruiken immers ook andere kanalen dan de VDAB. In maart 2007 waren er 2.524 openstaande vacatures in Gent. Van die vacatures zijn er 37% voor een laaggeschoold profiel bestemd.

- De activiteitsgraad in Gent (76,1%) ligt hoger dan deze in Vlaanderen (74%) en Antwerpen (72,2%).

Aanbod op de arbeidsmarkt

- In maart 2008 telde Gent 11.085 niet-werkende werkzoekenden (NWWZ). Dit cijfer daalde tussen 1996 en 2002 om daarna te stijgen tot 15.152 in 2005. Vanaf 2006 zette zich opnieuw een daling in.
- De werkloosheidsgraad van Gent (9,76%) ligt hoger dan die van Vlaanderen (5,67%). Dit betekent dat in Gent een groot deel van de mensen die zich aanbieden op de arbeidsmarkt, geen werk vindt. In 2000-2001 daalde de werkloosheid spectaculair. Daarna nam ze tot 2005 weer toe. Sinds 2006 is er weer wat verbetering. In 2007 en 2008 daalt de werkloosheidsgraad verder.
- Werkloosheid is structureel aanwezig in een stedelijke context. Bijna 46% van de werkzoekenden is al langer dan één jaar werkzoekend. Jongeren, ouderen, laaggeschoolden, allochtonen en mensen met een handicap blijven de kansengroepen.
 - Van alle werkzoekenden is 50% laaggeschoold, 30% middengeschoold en 20% hooggeschoold.
 - 67% van de Gentse werkzoekenden is van Europese afkomst. 33% niet - daarvan is 21% van Turkse of Maghrebijnse oorsprong.
 - In maart 2008 was 19% van de werkzoekenden jonger dan 25 jaar.
 - Bij de 50-jarigen en ouder zien we in maart 2008 een stijging ten opzichte van maart 2005 (18% t.o.v. 11%).