



Indicatorenrapport armoede 2009, update 2012

Inleidende beschouwingen

Dit document is een update van de indicatoren die de *eindselectie* hebben gehaald in het 'Indicatorenrapport 2009, met meer cijfers bouwen aan een beleid tegen armoede'. Dit houdt in dat:

- dit document verder bouwt op het Indicatorenrapport 2009;
- het uitgaat van dezelfde indicatoren en dezelfde bronnen als het Indicatorenrapport 2009, op 3 uitzonderingen na (de indicator voor personen met een handicap en de indicator over personen met overmatige schuldenlast zijn toegevoegd - het aandeel fiscale inkomens onder de armoederisicodrempel is niet meer geactualiseerd);
- de aangehaalde indicatoren uit dit rapport ook beschikbaar zijn op de website 'Gent in cijfers', de website waar deze indicatoren ontsloten zijn (<http://gent.buurtmonitor.be/>).

Deze actualisering moet ons in staat stellen om een antwoord te bieden op de volgende vragen:

1. Welke evoluties zien we in de bevolkingsgroepen met een verhoogd armoederisico?
2. Stijgt of daalt de armoede in Gent?

Om aan deze beide vragen te beantwoorden is uiteindelijk deze lijst van 21 indicatoren gebruikt:

- Alleenstaanden
- Alleenstaande ouders
- Etnisch-culturele minderheden
- Fiscale inkomens beneden kritische grens (alleenstaanden)
- Aandeel personen met overmatige schuldenlast
- Werkloosheidsdruk laaggeschoolde werkzoekenden
- Werkloosheidsdruk jongere werkzoekenden
- Werkloosheidsdruk langdurige werkzoekenden
- Werkloosheidsdruk EU15¹
- Werkloosheidsdruk EU12
- Werkloosheidsdruk Turkse/Marokkaanse herkomst
- Aandeel rechthebbenden op het leefloon of levensminimum
- Inkomensgarantie voor Ouderen (IGO) en Gewaarborgd Inkomen voor Ouderen (GIB)
- Aandeel rechthebbenden op een tegemoetkoming voor gehandicapten
- Mensen zonder wettig verblijf: personen die minimum 1 medische kaart heeft ontvangen
- Schoolse achterstand
- Subjectieve gezondheid
- Objectieve psychische gezondheid
- Kandidaat-huurders sociale woning
- Uithuiszettingen
- Schuldhulpverlening (aantal dossiers)

¹ De EU15 (1995-2004) bestaat uit België, Denemarken, Duitsland, Finland, Frankrijk, Griekenland, Groot-Brittannië, Ierland, Italië, Luxemburg, Nederland, Oostenrijk, Portugal, Spanje, Zweden.

In 2004 traden de lidstaten Cyprus, Estland, Hongarije, Letland, Litouwen, Malta, Polen, Slovenië, Slowakije en Tsjechië toe tot de EU. In 2007 volgden Bulgarije en Roemenië. Samen vormen zij 'de nieuwe lidstaten' (of EU12).

Anno 2007 bestaat de Europese Unie dus uit 27 lidstaten (EU27).

Elke databank heeft een eigen ontsluitingstempo. Dit wil zeggen dat wat 'recent' is voor de ene reeks, al 2 jaar oud is voor een andere reeks. Bij deze actualisering is het beter de logica van de jaartallen te volgen. Als ijkpunt is dus het eindpunt genomen van de basis die gelegd is in het Indicatorenrapport 2009, namelijk 2008. Vandaar de volgende keuzes voor het bepalen van de evolutie van een bepaalde indicator:

1. de periode tot 2008;
2. de periode tussen 2008 en 2010 (of 2011 waar beschikbaar).

In dit rapport worden dus voornamelijk de evoluties tussen 2008 en 2010 in kaart gebracht.

Uitzonderingen hierop zijn:

- het aantal kandidaat-huurders van sociale woningen;
- het aandeel rechthebbenden op een tegemoetkoming voor personen met een handicap;
- het percentage inkomens van alleenstaanden onder 60 % van het mediaaninkomen.

Voor de eerste twee indicatoren zijn er nog geen gegevens beschikbaar van na 2009. De laatste indicator is er een uit de Stadsmonitor 2008 die niet meer geactualiseerd is in de recentste editie van de Stadsmonitor.

1. Demografie

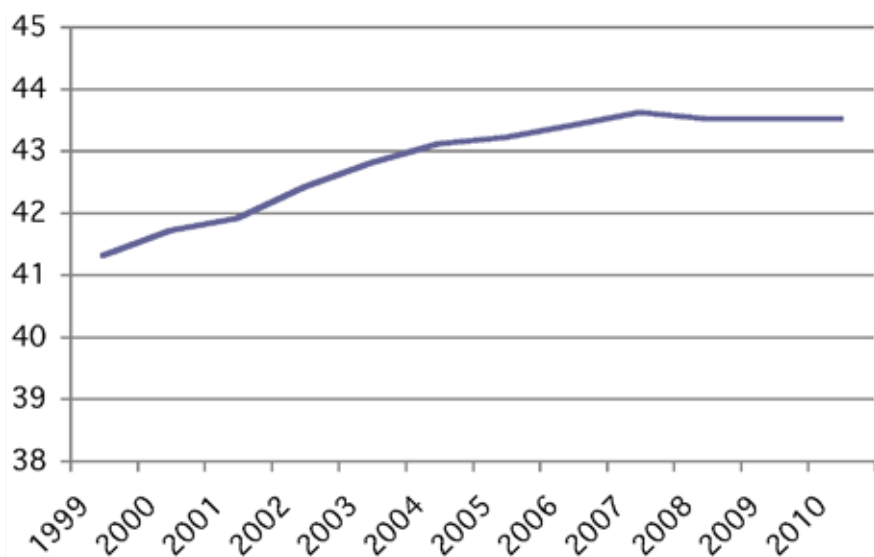
Sommige bevolkingsgroepen kennen een verhoogd armoederisico: alleenstaanden, alleenstaande ouders, etnisch-culturele minderheden en senioren. Senioren zijn als groep te heterogeen en zijn dus niet eenduidig af te bakenen als een bevolkingsgroep met verhoogd armoederisico. De indicator 'senior' haalt dan ook de eindselectie niet binnen het domein demografie. (In een volgend domein wordt een betere indicator gevonden om senioren met verhoogd armoederisico te beschrijven).

Qua bronnen vertrekken we voor het gedeelte demografie vanuit het bevolkingsregister van de Stad Gent, dat bij de Stad Gent ontsloten wordt in de zogenaamde bevolkingskubussen. In het vorige Indicatorenrapport startten we vanuit de gegevens die op de website Lokale Statistieken (Studiedienst Vlaamse Regering) beschikbaar waren, waardoor vergelijking met de andere centrumsteden mogelijk was. De gegevens op de site Lokale Statistieken komen uit het rijksregister: een register dat federaal wordt beheerd en is opgebouwd met cijfers uit de gemeentelijke bevolkingsregisters. De primaire bron blijft echter dezelfde: het bevolkingsregister van de Stad Gent.

De nieuwe keuze (voor de bevolkingskubussen/bevolkingsregister van de Stad Gent) levert wel een aantal kleine verschillen op, onder andere omdat de meetdatum (of extractiedatum) van de Lokale Statistieken 01/01/20XX is en die van de bevolkingskubussen 31/12/20XX.²

De belangrijkste reden is echter pragmatisch van aard: deze nieuwe keuze is gemaakt omdat we deze actualisering op de website 'Gent in Cijfers' zullen ontsluiten. De gegevens op die site vertrekken van de bevolkingskubussen van de Stad en een actualisering van de armoede-indicatoren rond demografie gebeurt dan automatisch bij het inlezen van de bevolkingsregistergegevens op de site.

a. Aandeel alleenstaanden (%) Gent



Bron: Bevolkingsregister – Stad Gent, Bevolkingskubussen – Stad Gent, verwerking: Departement Strategie en Coördinatie – ABIS – Data-Analyse & GIS, 2011

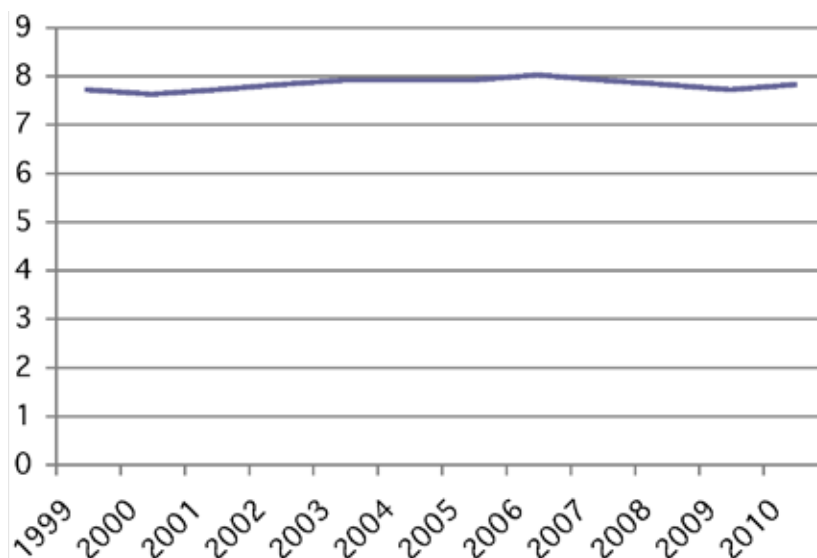
Deze indicator wordt berekend door het aantal alleenstaanden af te zetten op het aantal huishoudens (of gezinnen) in Gent. In Gent bedraagt het aandeel alleenstaanden 43,5 % van de gezinnen in 2010. Tussen 1999 en 2007 is deze indicator jaarlijks gestegen met enkele percentpunten. De totale stijging bedraagt in deze periode 2,3 % (van 41,3 % in 1999 tot 43,6 % in 2007). Het aandeel alleenstaanden is sinds 2008 **stabiel** gebleven. In 2008 bedroeg dit aandeel - net als in 2009 en 2010 - 43,5%

² De kwaliteit van de bevolkingsgegevens uit het Rijksregister is afhankelijk van elke schakel in de ketting: de gemeenteregisters, de verzending naar het Rijksregister, het beheer bij het Rijksregister en de verwerking door ADSEI (Algemene Directie Statistiek en Economische Informatie).

De gemeenteregisters vormen de theoretische informatiebasis en moeten dus worden beschouwd als de beste bron, ook al zijn ze niet perfect. In dit stadium kan er een overschatting van de bevolking zijn, omdat personen die naar het buitenland zijn verhuisd nog in de registers voorkomen. De gemeenten gaan immers niet altijd na of alle personen die zijn ingeschreven wel degelijk op hun grondgebied verblijven. Als de gemeente geen weet heeft van afwezigheid, zal haar aangifte over de loop van de bevolking aan ADSEI natuurlijk in dezelfde mate fout zijn. Aan de andere kant verblijven er ook niet-aangegeven personen in de gemeente wat tot een onderschatting leidt (bijvoorbeeld illegalen en studenten die nog bij hun ouders gedomicilieerd zijn).

De gemeenten zenden data naar het Rijksregister. Het Rijksregister kan correcties aanbrengen door die informatie uit de verschillende gemeenten te vergelijken. Zodoende kan men dubbeltelling door de gelijktijdige inschrijving in twee gemeenten uitschakelen en kan men personen die in de gemeente van oorsprong ambtshalve zijn geschrapt, in een andere gemeente terugvinden. De laatste jaren werden de registers degelijk geschoond, vooral door de vernieuwing van de identiteitskaarten. Daardoor is het risico op inschrijving bijna volledig verdwenen, met uitzondering van die personen die bij twee opeenvolgende inschrijvingen een andere naam en geboortedatum zouden hebben opgegeven.

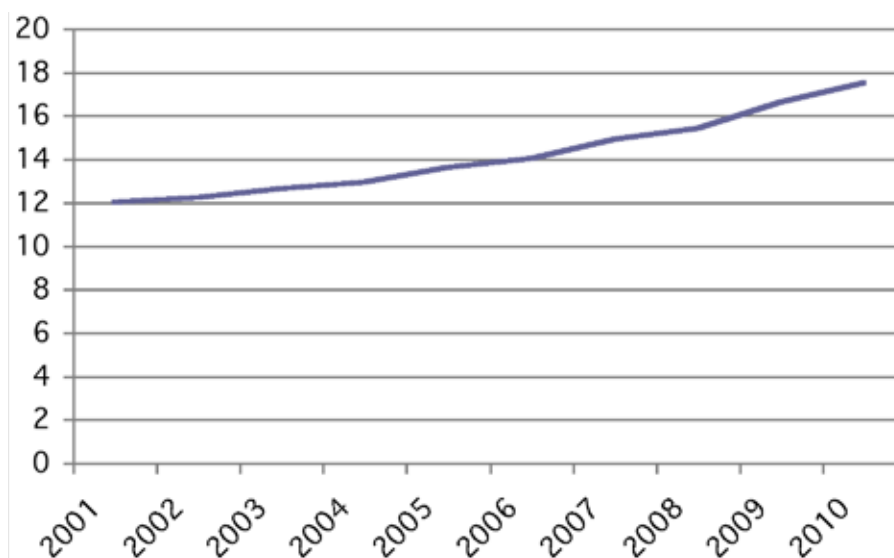
b. Aandeel eenoudergezinnen (%) Gent



Bron: Bevolkingsregister – Stad Gent, Bevolkingskubussen – Stad Gent, verwerking: Departement Strategie en Coördinatie – ABIS – Data-Analyse & GIS, 2011

Deze indicator is de verhouding tussen het aantal eenoudergezinnen en het totaal aantal huishoudens. Het aandeel eenoudergezinnen is in de periode 1999 -2008 vrij stabiel. In 2008 bedroeg dit aandeel 7,8 % van de gezinnen. Tussen 2008 en 2010 blijft deze indicator **stabiel** om in 2010 terug uit te komen op 7,8 %.

c. Aandeel etnisch-culturele minderheden (%) Gent



Bron: Bevolkingsregister – Stad Gent, Bevolkingskubussen Stad Gent, verwerking: Departement Strategie en Coördinatie – ABIS – Data-Analyse & GIS, 2011

De etnisch-culturele minderheden - berekend als de verhouding inwoners die behoren tot de groep 'Etnisch-Culturele Minderheden' (ECM) uit het Bevolkings- (BR) en Wachtregister (WR) t.o.v. de totale bevolking in BR en WR - blijven **toenemen** in Gent tot 17,5 % in 2010. Sinds 2008 - waar deze indicator op 15,4 % stond - neemt deze groep met +/- een vol percent toe per jaar.

Het percentage ECM is echter een onderschatting van het reële percentage. In de berekening van het percentage ECM worden ook personen geteld met een Belgische nationaliteit die vroeger in hun leven een buitenlandse nationaliteit bezaten. In deze berekeningswijze 'verdwijnt' echter de 3de generatie als de 2de generatie de Belgische nationaliteit al had verkregen³. Verder is het bevolkingsregister gebaseerd op domicilies, personen zonder een domicilie zijn dus niet opgenomen in deze indicator.

3 Volgende personen vallen in de groep ECM:

Alle personen van niet-Belgische nationaliteit ingeschreven in het bevolkingsregister met uitzondering van de volgende nationaliteiten:

- Alle lidstaten van de EU(15)
- Monaco
- Andorra
- Japan
- Noorwegen
- Hong Kong
- Zwitserland
- Canada
- San Marino
- VSA
- IJsland
- Australië
- Liechtenstein
- Nieuw-Zeeland
- Malta

Alle personen van vreemde origine uit het bevolkingsregister, die de Belgische nationaliteit verkregen hebben na 01/01/1985, uitgezonderd diegenen met een vorige nationaliteit uit bovenstaande uitzonderingslijst.

Alle personen ingeschreven in het wachtregister.

2. Inkomen en arbeid

'Voor de actieve bevolking is het interessant om het multifactoriële van armoede in te delen in 3 domeinen en circuits. Of, armoede ontstaat als 3 beschermingsmechanismen falen (Van den Bosch, e.a., 2009):

*Het eerste mechanisme valt onder **demografische ontwikkelingen en gezinsvorming**, zoals eerder aan bod gekomen. Gezinsvorming is van groot belang voor inkomens- en welvaartsverdeling. Ook personen zonder eigen inkomen kunnen bestaansonzekerheid mijden door samen te wonen met andere personen met voldoende inkomen.*

*Het tweede mechanisme omvat **inkomsten uit arbeid en maatschappelijke participatie** via het hebben van werk, welke bestaanszekerheid en relatieve welvaart verzekert. Inkomen en de verdeling ervan zijn steevast eerste insteek als het om het meten van armoede gaat.*

*Een derde mechanisme is dat van de **sociale zekerheid** in ruime zin, naast werkloosheidsuitkeringen ook sociale bijstand, leefloon en levensminimum.' (Indicatorenrapport, Stad Gent, 2009)*

'Als mensen hun plaats op de arbeidsmarkt niet (meer) vinden, is er het sociale vangnet aan uitkeringsmaatregelen. Hun individueel inkomen is laag, wat niet noodzakelijk betekent dat hun levensstandaard laag is, want vaak leven ze in een huishouden dat nog inkomen uit arbeid kent.

Toch geeft onderzoek aan dat werklozen een traditioneel kwetsbare categorie zijn. Er wordt zelfs aangegeven dat er na 1992 een groeiende kloof is tussen gemiddeld arbeidsinkomen en gemiddeld vervangingsinkomen (Van den Bosch, e.a., 2009). Selectieve verhogingen van deze inkomens na het jaar 2000 hebben deze trend tijdelijk kunnen afremmen maar niet kunnen doorbreken. Het gevolg is dat we een duidelijke toename zien van de armoede bij de gezinnen op actieve leeftijd die uitsluitend van uitkeringen moeten leven. Deze trend is bijzonder veelbetekenend bij de huishoudens waar een werkloosheidsuitkering de enige bron van inkomsten is. Ook armoedepercentages onder werklozen vertonen een vrij sterk stijgende lijn.' (Indicatorenrapport, Stad Gent, 2009)

In het Indicatorenrapport 2009 zijn de volgende indicatoren gemonitord op het gebied van werkloosheid: de werkloosheidsgraad voor Gent en daarnaast de werkloosheidsgraad voor de volgende kansengroepen: laaggeschoolden, jongeren en langdurig werklozen. Verder is de werkloosheidsgraad in kaart gebracht naar herkomst voor de volgende groepen: mensen met een EU-12, EU-15, Marokkaanse en Turkse herkomst.

De aandacht voor laaggeschoolde werkzoekenden en allochtone werkzoekenden wordt bepaald door de combinatie van twee kenmerken die risicoverhogend werken voor armoede:

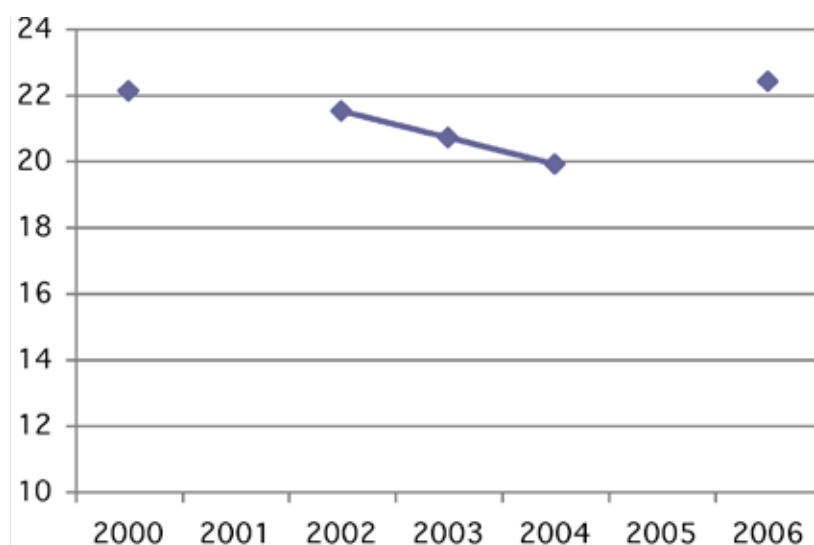
laaggeschoold zijn en werkzoekend zijn, en allochtoon (ECM) zijn en werkzoekend zijn. Vanuit deze inhoudelijke argumentatie worden deze twee kansengroepen opgenomen in de eindselectie. Voor de andere kansengroepen gaat het om 1 kenmerk dat een verhoogd risico op armoede met zich meebrengt. De aandacht voor langdurig werkzoekenden wordt ingegeven door een afname van kansen op arbeidsmarktintegratie en dus impliciet ook door een verhoogde kans op armoede. De aandacht voor jongerenwerkloosheid wordt beargumenteerd vanuit het overgangsproces van onderwijs naar arbeidsmarkt dat vaak als lang en precair wordt beschreven. De eerste stappen op de arbeidsmarkt kunnen in sterke mate de verdere arbeidsloopbaan en -kansen bepalen, evengoed de kans om al dan niet in armoede verzeild te geraken. (Oases, Jaarboek Armoede en sociale uitsluiting, 2008)

Gesprekken met experts hebben aangewezen dat de werkloosheidsgraden uit het Indicatorenrapport de naam 'werkloosheidsdruk' moeten krijgen. De werkloosheidsgraad wordt berekend door de verhouding te nemen van het aantal niet werkende werkzoekenden (nwwz) ten opzichte van de totale beroepsbevolking (alle inwoners op beroepsactieve leeftijd die actief zijn op de arbeidsmarkt als werkende of werkzoekende) (= $nwwz \text{ op beroepsactieve leeftijd} / \text{beroepsbevolking}$). Bij de werkloosheidsdruk wordt het aandeel niet werkende werkzoekenden

op beroepsactieve leeftijd afgezet (18 t.e.m. 64 jaar) ten opzichte van alle inwoners op beroepsactieve leeftijd (18 t.e.m. 64 jaar) (= *nwwz op beroepsactieve leeftijd / bevolking op beroepsactieve leeftijd (met andere woorden: de potentiële beroepsbevolking)*). Dit wil zeggen dat deze indicator niet inhoudelijk is veranderd, maar enkel een nieuwe naam heeft gekregen: de noemer bij de werkloosheidsindicatoren is telkens de bevolking op beroepsactieve leeftijd.

Naast de werkloosheidsdruk zijn hieronder ook andere aspecten besproken die gerelateerd zijn aan het inkomen, met name het percentage inkomens van alleenstaanden onder de 60% van het mediaaninkomen, personen met een overmatige schuldenlast, personen met een recht op het leefloon of het levensminimum, het aandeel gerechtigden (≥ 65 jaar) op een Gewaarborgd Inkomen voor Bejaarden en de Inkomensgarantie voor Ouderen, en ten slotte het aandeel personen met een handicap.

a. Percentage inkomens van alleenstaanden onder de 60 % van het mediaaninkomen, Gent



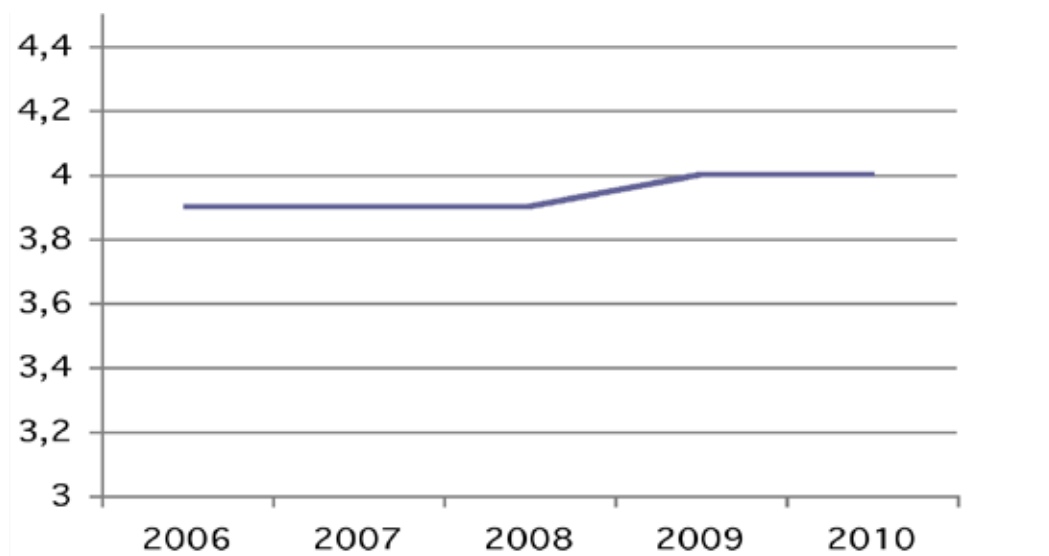
Bron: ADSEI – Stadsmonitor, Studiedienst Vlaamse Regering, 2008

Deze indicator komt uit de Stadsmonitor 2008 en is niet meer geactualiseerd in de Stadsmonitor 2011. Met andere woorden: deze indicator is momenteel nog gelijk aan de versie uit het Indicatorenrapport 2009. In de Stadsmonitor 2011 is er sprake van een gewijzigde definitie voor deze indicator: er is meer bepaald een andere grens genomen dan de 60 % van het mediaaninkomen.

*'In 2006 is in Gent 22,4 % van de fiscale inkomens van alleenstaanden te vinden onder de kritische grens van 60 % van het mediaaninkomen. Cijfermateriaal van 2002-2004 toont een afname van 21,5 % in 2002 naar 19,9 % in 2004. Na een afname tot 2004, heeft het aandeel in 2006 het niveau van 2000 **meer dan geëvenaard.**' (Indicatorenrapport, Stad Gent, 2009)*

Om echter de financiële situatie van de Gentse inwoners beter te kunnen inschatten, is er beslist om een andere indicator uit de Stadsmonitor op te nemen in deze actualisering: de indicator 'Personen met overmatige schuldenlast'. Deze indicator staat voor het aandeel personen met overmatige schuldenlast ten opzichte van het totaal aantal inwoners van 18 jaar en ouder (in %). Overmatige schuldenlast wordt gedefinieerd als een persoon van 18 jaar en ouder die bij de Centrale voor Kredieten aan Particulieren van de Nationale Bank van België geregistreerd staat met een betalingsachterstand van minstens 3 maanden voor een consumentenkrediet of hypothecair krediet. (Stadsmonitor, Studiedienst Vlaamse Regering, 2011)

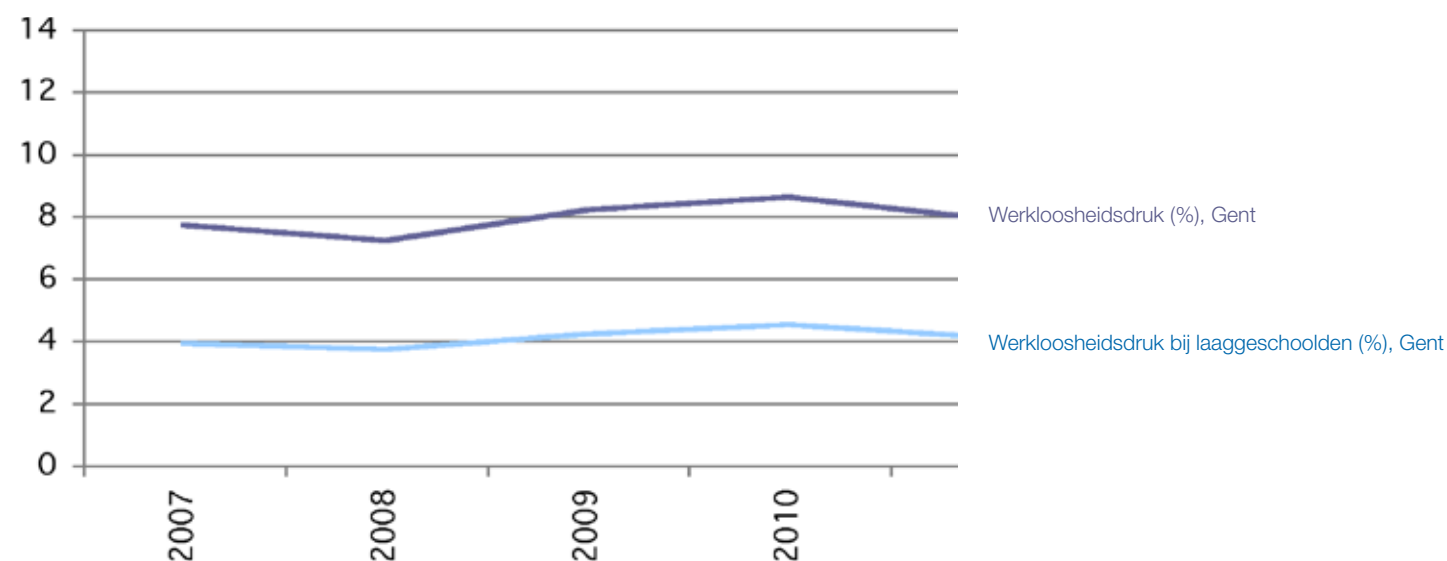
Aandeel personen met overmatige schuldenlast (%), Gent



Bron: Stadsmonitor, Studiedienst Vlaamse Regering, 2011

Schulden zijn vaak inherent aan armoedesituaties. Het aandeel personen met overmatige schuldenlast evolueert van 3,9 % (2008) tot 4,0 % (2009) in Gent. In relatieve termen uitgedrukt is deze indicator als **stabiel** te bestempelen over de ganse periode 2006-2010.

b. Werkloosheidsdruk bij laaggeschoolden(%), Gent



Bron: VDAB, 2011

Voor de werkloosheidsdruk bij kansengroepen hebben we cijfers vanaf 2001 voor de laaggeschoolden, jongeren en langdurig werklozen. We hebben er echter voor gekozen om de grafieken te presenteren vanaf 2007 en de cijfers te bespreken vanaf 2001. Voor de werkloosheidsdruk van personen met een Europese, Turkse en Marokkaanse herkomst zijn er enkel gegevens vanaf 2008. Hier hebben we voor de berekening weer onze eigen bevolkingskubussen gebruikt in plaats van de website Lokale Statistieken, waardoor er kleine verschillen kunnen zijn in vergelijking met de gegevens uit het Indicatorenrapport 2009.

De werkloosheidsdruk bij laaggeschoolden bereken je door de verhouding te nemen tussen het aantal laaggeschoolde niet-werkende werkzoekenden (op 31/03, deze datum is gekozen omdat in het werkveld een consensus bestaat dat eind maart een stabiel en representatief cijfer is om de jaarlijkse werkloosheidscijfers op te baseren) en de potentiële beroepsbevolking (bevolking tussen 18 en 64 jaar op 01/01). Mocht men echter de potentiële *laaggeschoolde* beroepsbevolking tus-

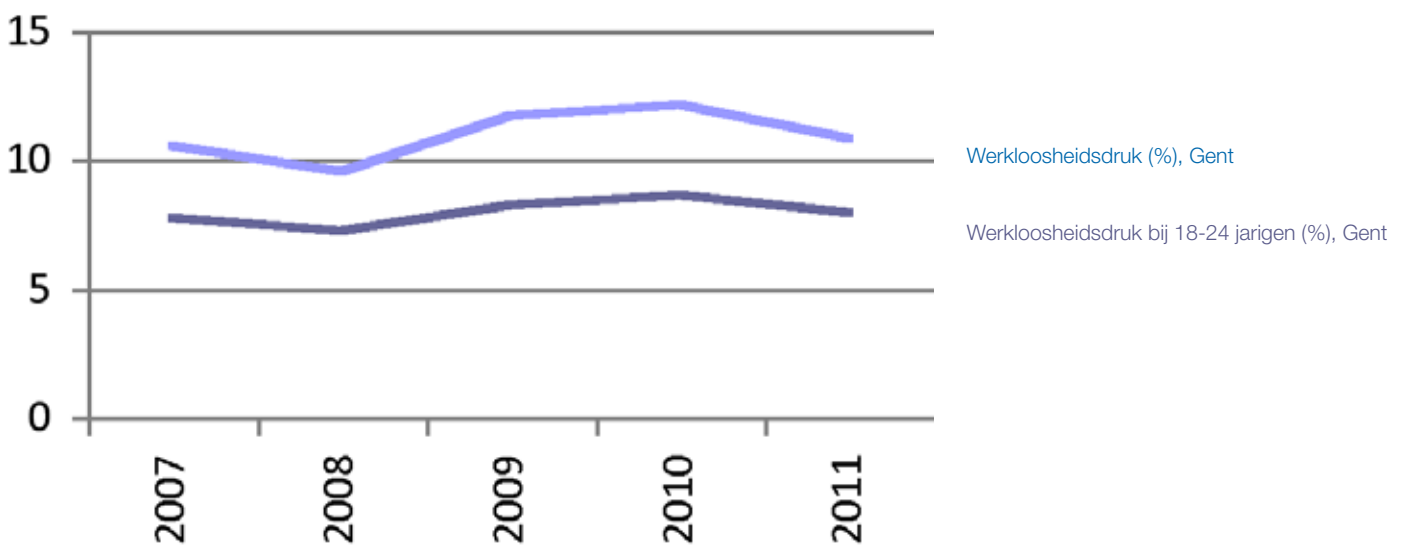
4 We beschikken niet over de gegevens voor Gent over deze potentiële laaggeschoolde beroepsbevolking tussen 18 en 64 jaar. Er zijn immers geen gegevens voor de ganse Gentse bevolking beschikbaar over opleidingsniveau.

sen 18 en 64 als noemer nemen⁴, dan zou men zien dat er een groter risico is op werkloosheid voor laaggeschoolden. Door in de noemer de (volledige) potentiële beroepsbevolking te nemen, valt de curve *onder* de algemene werkloosheidsdruk voor Gent. Een soortgelijke redenering gaat op bij de werkloosheidsdruk bij langdurig werkzoekenden verderop in het rapport.

De werkloosheidsdruk bij laaggeschoolden bedraagt 4,1 % in Gent in 2011. Die druk neemt toe tussen 2001 en 2006, met een piek tot 4,8 % in dat laatste jaar, en neemt weer af tot 3,7 % in 2008. Vervolgens zien we weer een toename in 2009 en 2010, en een **afname** in 2011.

De algemene werkloosheidsdruk in Gent is eveneens opgenomen in deze grafiek. Deze curve heeft nagenoeg dezelfde vorm als de curve van de werkloosheidsdruk bij laaggeschoolden. De algemene curve volgt dezelfde evolutie als de economische conjunctuur. Zo kunnen we erg goed de impact van de economische crisis zien in 2009, en merk je op dat de economie zich langzaam aan herstelt vanaf 2010.

c. Werkloosheidsdruk bij 18-24 jarigen (%), Gent



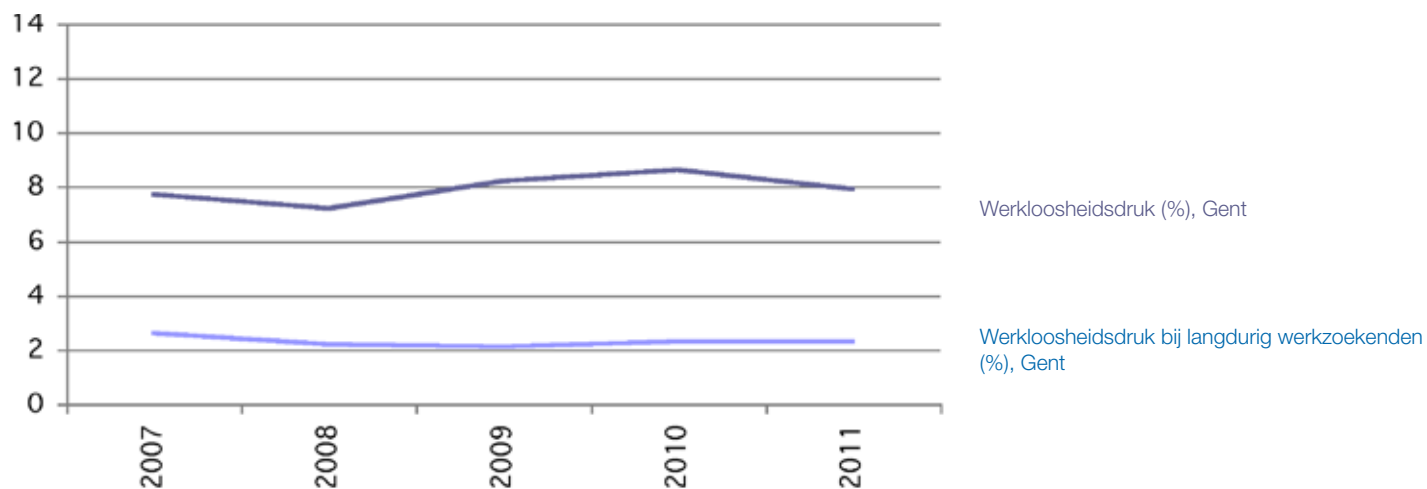
Bron: VDAB, 2011

De werkloosheidsdruk bij inwoners van 18 tot en met 24 jaar is de verhouding tussen de niet-werkende werkzoekenden van 18 tot en met 24 jaar (op 31/03) en de potentiële beroepsbevolking van 18 tot en met 24 jaar (op 01/01).

De werkloosheidsdruk bij jongeren is toegenomen tot 16 % in 2005. Van dan af kent deze indicator een gestage daling tot in 2008 tot 9,5 %. Sinds 2008 is de jongerenwerkloosheid weer toegenomen tot 12,1 % in 2010. Voor 2011 is er een **daling** tot 10,8 %.

Hier valt op te merken dat de algemene werkloosheidsdruk voor Gent weer een zelfde verloop kent als de werkloosheidsdruk bij de jongeren. De jongerenwerkloosheid is dus eveneens beïnvloed door de economische crisis en de werkloosheidscijfers volgen de conjunctuur.

d. Werkloosheidsdruk bij langdurig werkzoekenden (%), Gent



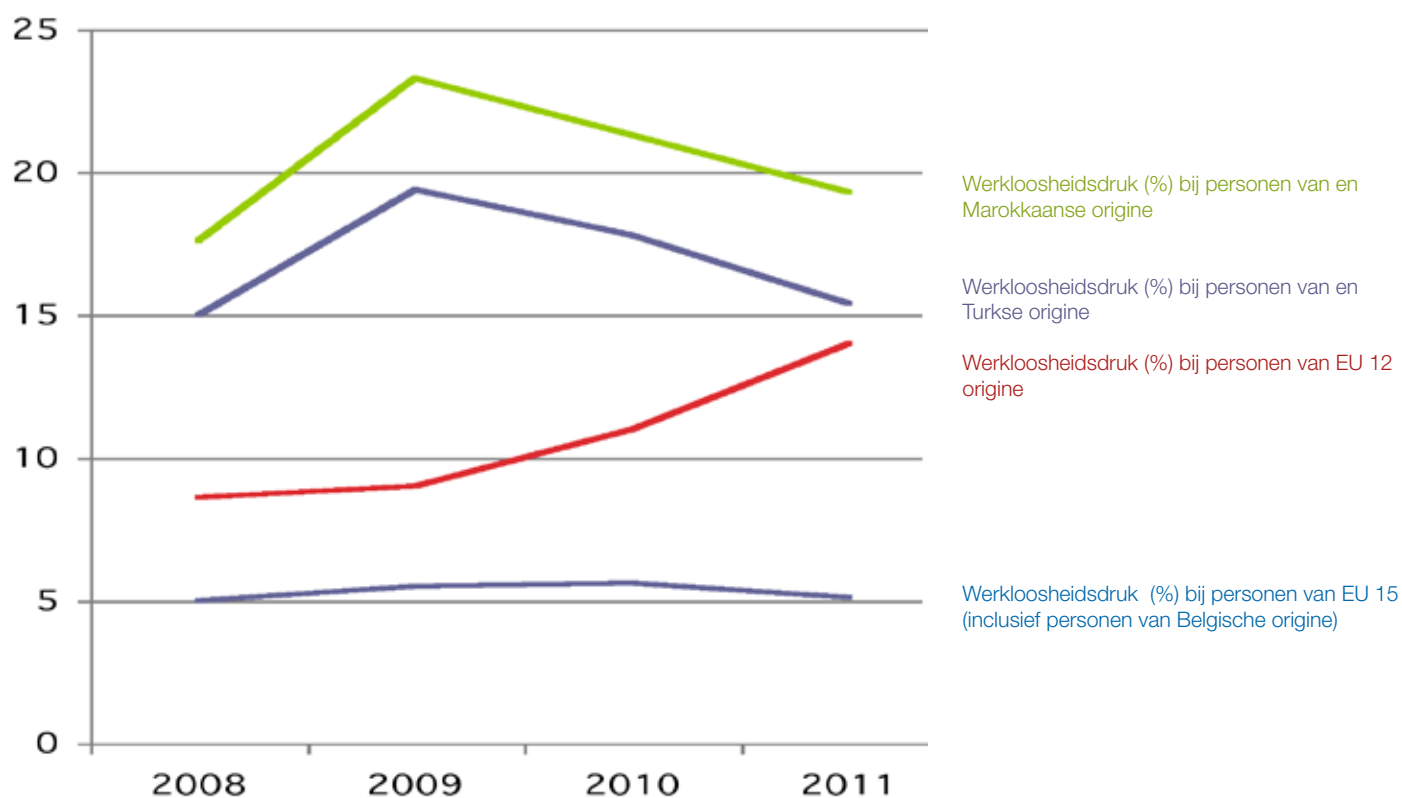
Bron: VDAB, 2011

De werkloosheidsdruk bij langdurige werkzoekenden is de verhouding tussen het aantal langdurige niet-werkende werkzoekenden (op 31/03) t.o.v. de potentiële beroepsbevolking (bevolking tussen 18 en 64 jaar op 01/01).

De werkloosheidsdruk bij langdurige werklozen is vanaf 2005 – met een werkloosheidsdruk van 3,3 % - gedaald tot 2,1 % in 2009. Sinds 2009 is deze indicator **gestabiliseerd**.

Wat betekent deze stabilisatie nu precies? Hoe komt het dat deze indicator de conjunctuur niet volgt zoals de algemene werkloosheidsdruk doet? Dit wordt verklaard doordat de crisis tijdelijk een groter aandeel aan kortstondig werkzoekenden creëert. Dit zorgt ervoor dat de werkloosheidsdruk voor Gent is toegenomen. Het stabiliseren van de curve voor de langdurig werklozen wijst op een niet onbelangrijk deel structurele werkloosheid.

e. Werkloosheidsdruk Europese, Turkse en Marokkaanse herkomst (%), Gent

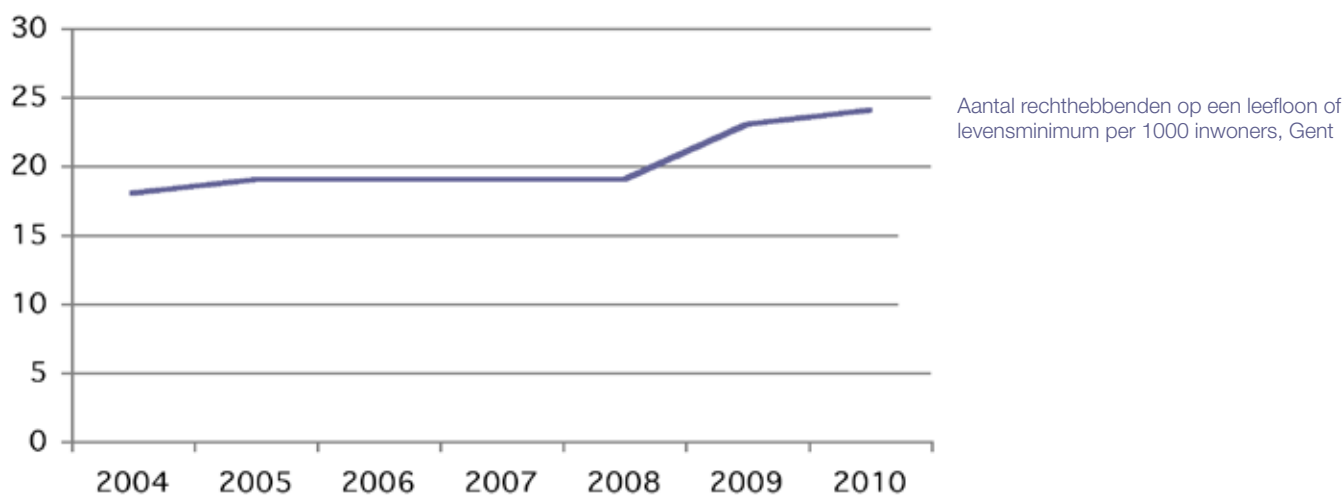


Bron: VDAB, 2011

De werkloosheidsdruk van personen van buitenlandse herkomst (bijvoorbeeld Marokkaanse herkomst) wordt berekend door de verhouding van het aantal nwwz van Marokkaanse herkomst (Marokkanen en Belg geworden Marokkanen) op 31/03 t.o.v. het aantal personen van Marokkaanse herkomst (Marokkanen - Belg geworden Marokkanen) op 01/01 (tussen 18 en 64 jaar) af te zetten.

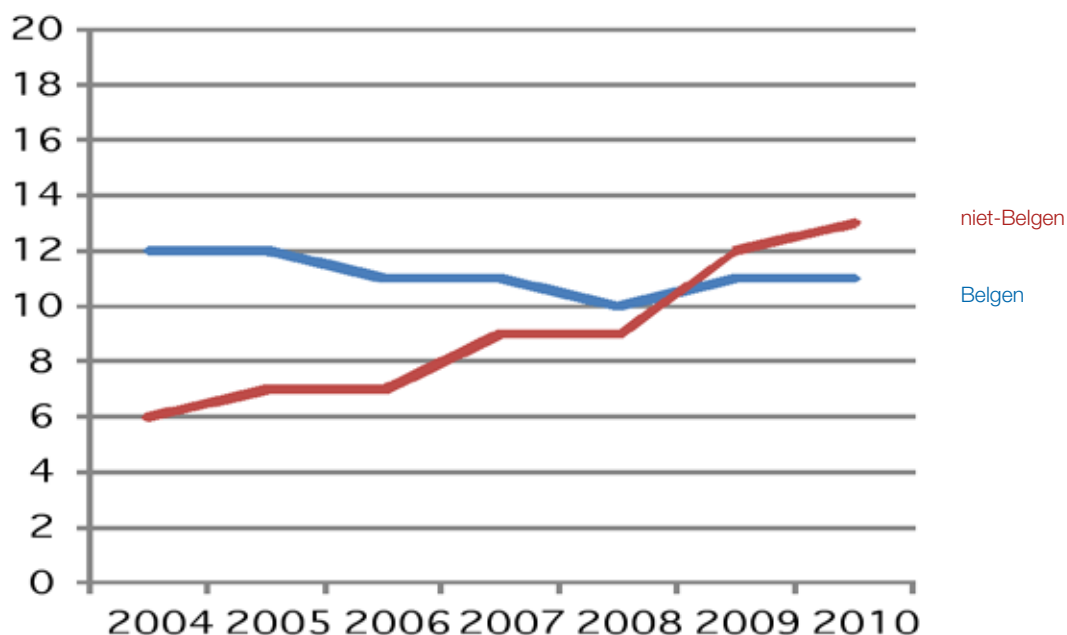
Zowel voor personen van Turkse herkomst, als voor personen van Marokkaanse herkomst als voor personen met een herkomst uit de EU15 **daalt** de werkloosheidsdruk tussen 2009 en 2011 tot respectievelijk 15,4 %, 19,3 % en 5,1 %. Tussen 2008 en 2009 was er voor diezelfde groepen een stijging. Voor de EU12 landen loopt de evolutie anders. De toename van 0,4 % die te zien is tussen 2008 en 2009, heeft zich nog scherper afgetekend: tussen 2009 en 2010 is de werkloosheidsdruk voor personen uit deze groep landen **toegenomen** met 2 % tot 11% en voor 2011 met 3% tot 14%.

f. Rechthebbenden op het leefloon



Bron: OCMW Gent, 2011

Aantal rechthebbenden op leefloon en levensminimum per 1000 inwoners, Belgen en niet-Belgen, Gent, 2011



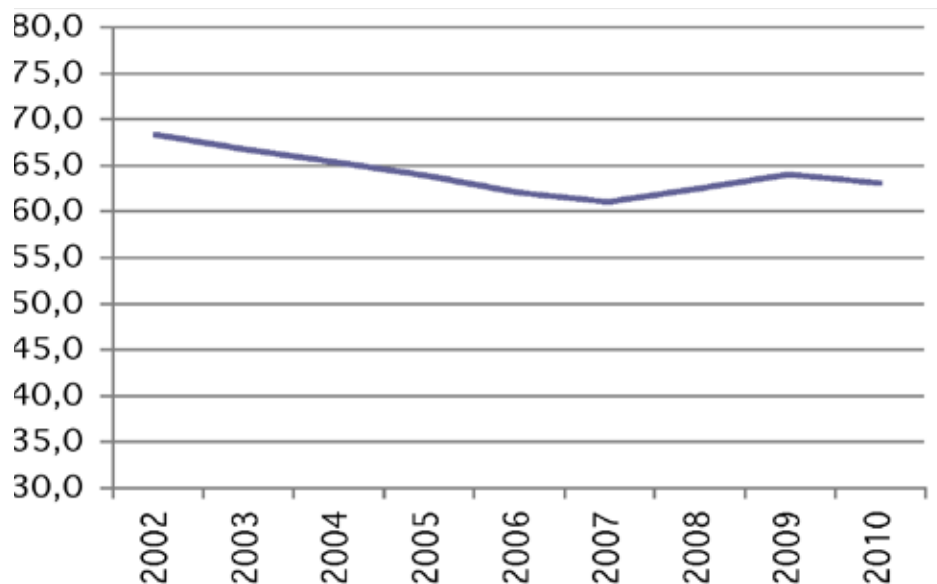
Bron: OCMW Gent, 2011

De data van deze indicator kent wijzigingen ten opzichte van 2009: door bepaalde beslissingen van de OCMW-raad, bijvoorbeeld schorsingen, verandert deze indicator terugwerkend. Indien een gerechtigde op het leefloon door een bepaalde beslissing zijn/haar leefloon kwijtgeraakt en met terugwerkende kracht dit leefloon moet terugbetalen, dan verdwijnt deze persoon uit de cijfers. Met andere woorden: het aantal personen met een recht op het leefloon voor 2008, met meetdatum 31/12/2008, kan verschillen van het aantal personen met een recht op het leefloon voor 2008, met meetdatum 31/12/2009. Daardoor zijn een aantal kleine verschuivingen binnen de jaarcijfers mogelijk.

Het aantal rechthebbenden op het leefloon en levensminimum is – na een langere periode van stabiliteit met 19 rechthebbenden per 1000 inwoners van 2005 tot 2008 - **toegenomen** tussen 2008 en 2010 tot 24 rechthebbenden per 1000 inwoners in 2010⁵.

Wanneer we de opsplitsing bekijken tussen Belgen en niet-Belgen, dan valt het op dat de toename van het aantal rechthebbenden voornamelijk toe te schrijven is aan mensen van niet-Belgische nationaliteit.

g. Aandeel gerechtigden (>= 65 jaar) op een Gewaarborgd Inkomen voor Bejaarden (GIB) en de Inkomensgarantie voor Ouderen (IGO) per 1000 inwoners, Gent



Bron: Rijksdienst voor Pensioenen – Lokale statistieken, 2011

Het aandeel gerechtigden op het GIB en de IGO neemt af tot 2007. Deze indicator telt dan 61 gerechtigden per 1000 inwoners. Vervolgens neemt hij weer toe tot 63 per 1000 inwoners in 2010, met een piek van 64 per 1000 inwoners in 2009. Voor de periode 2008 – 2010 is deze indicator als **stabiel** te beschouwen. De beperkte stijging van het aantal IGO's en GIB's vanaf 2008 is terug te vinden in heel Vlaanderen.

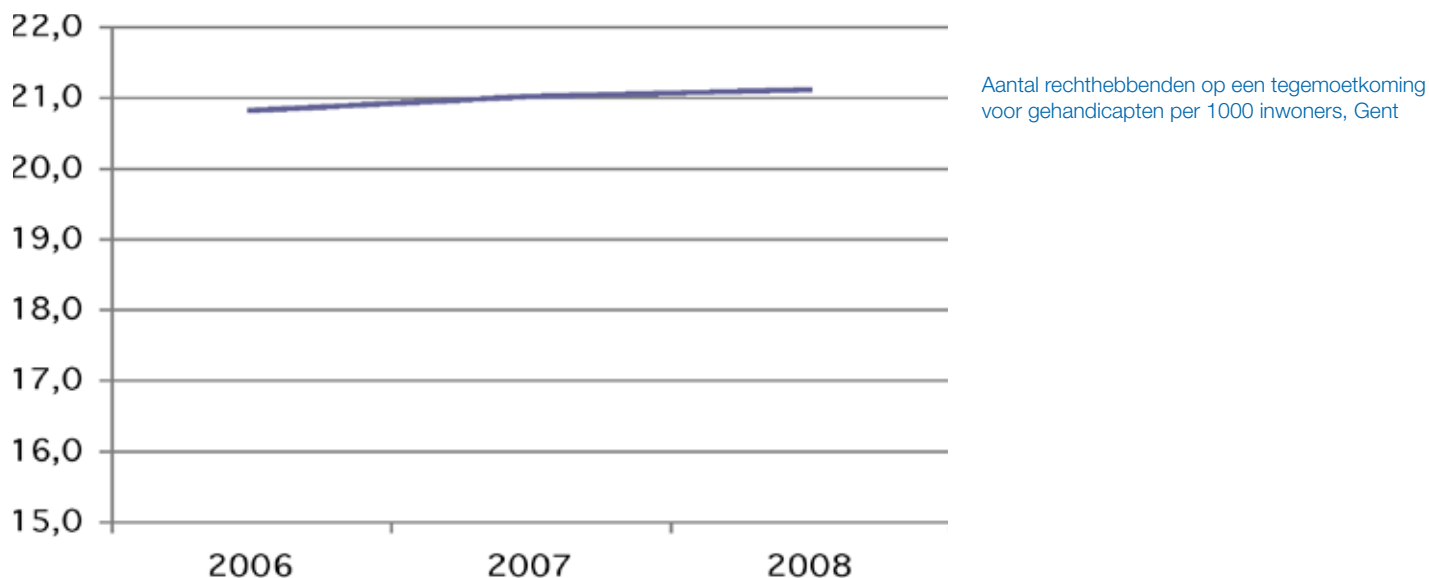
h. Aandeel personen met een handicap

Gesprekken met experts, maar ook armoedebarmeters als de Vlaamse armoedemonitor en de Interfederale armoedebarmeter hebben uitgewezen dat ook personen met een handicap een groep zijn met een verhoogd armoederisico, onder andere door een moeilijker toegang tot de arbeidsmarkt. Ook die groep krijgt in deze actualisering een indicator toegewezen.

Om die groep in kaart te brengen is gebruik gemaakt van de website Lokale Statistieken van de Studiedienst van de Vlaamse regering. Om deze indicator te construeren is het aantal gerechtigden op een tegemoetkoming aan personen met een handicap als teller genomen, en de totale Gentse bevolking in de noemer.

5 De maandcijfers uit de registratie van het OCMW vertonen echter een daling van het totaal aantal rechthebbenden op het leefloon/levensminimum vanaf januari 2011. Omdat er bij de publicatie van dit rapport nog geen jaarcijfer 2011 bekend was voor deze indicator, is er geen enkel cijfer over het leefloon/levensminimum voor 2011 opgenomen.

Aandeel gerechtigden (>= 65 jaar) op een Gewaarborgd Inkomen voor Bejaarden (GIB) en de Inkomensgarantie voor Ouderen (IGO) per 1000 inwoners, Gent



Bron: Lokale Statistieken, Bevolkingskubussen Stad Gent, 2012, bewerking: Data-Analyse & GIS.

De tegemoetkomingen worden toegekend aan de persoon met een handicap, waarbij via een onderzoek vastgesteld wordt, dat het verdienvermogen serieus is aangetast en/of dat de zelfredzaamheid in kleinere tot grotere mate is verminderd. Bij de berekening van de tegemoetkoming wordt er rekening gehouden met de inkomsten van de persoon met een handicap, en van de persoon met wie hij/zij een huishouden vormt. Bepaalde vrijstellingen worden toegepast. De persoon die de tegemoetkoming wil verkrijgen, moet:

1. tussen 21 (of in enkele uitzonderlijke gevallen 18) en 65 jaar oud zijn, of – als het over tegemoetkomingen voor bejaarden gaat - 65 jaar of ouder zijn;
2. gedomicilieerd zijn in België en er werkelijk verblijven;
3. een van de nationaliteiten bezitten die door de wetgeving worden beoogd.

De aanvraag gebeurt bij de burgemeester van de gemeente waar de persoon met een handicap is ingeschreven in het bevolkingsregister of in het vreemdelingenregister.

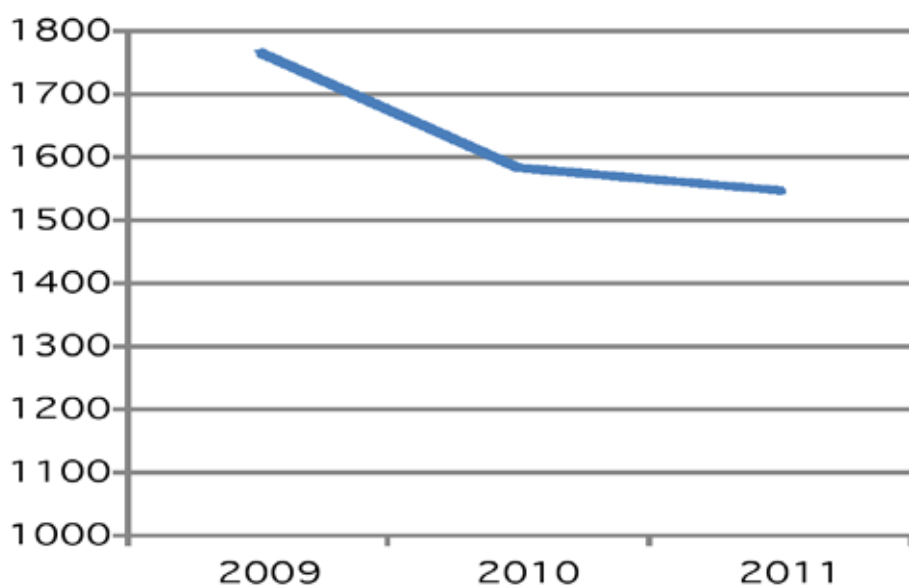
De teller van deze indicator betreft een statistiek van alle begunstigden van de huidige nog actieve stelsels van tegemoetkomingen, zowel voor personen op actieve leeftijd als voor personen die bejaard zijn. Alle begunstigden van zowel het uitdovende oude stelsel van 1969 (gewone en bijzondere tegemoetkoming, tegemoetkoming voor hulp van derden, aanvullende tegemoetkoming, tegemoetkoming ter aanvulling van het gewaarborgd inkomen voor bejaarden), als van het stelsel van 1987 (inkomensvervangende en integratietegemoetkoming, tegemoetkoming voor hulp aan bejaarden) zijn opgeteld. (Lokale Statistieken, 2012)

De trend van deze indicator is **stabiel**: er is een geringe evolutie op te tekenen van 20,8 in 2006 naar 21,1 per 1000 inwoners in 2008.

3. Moeilijk te registreren kansengroepen

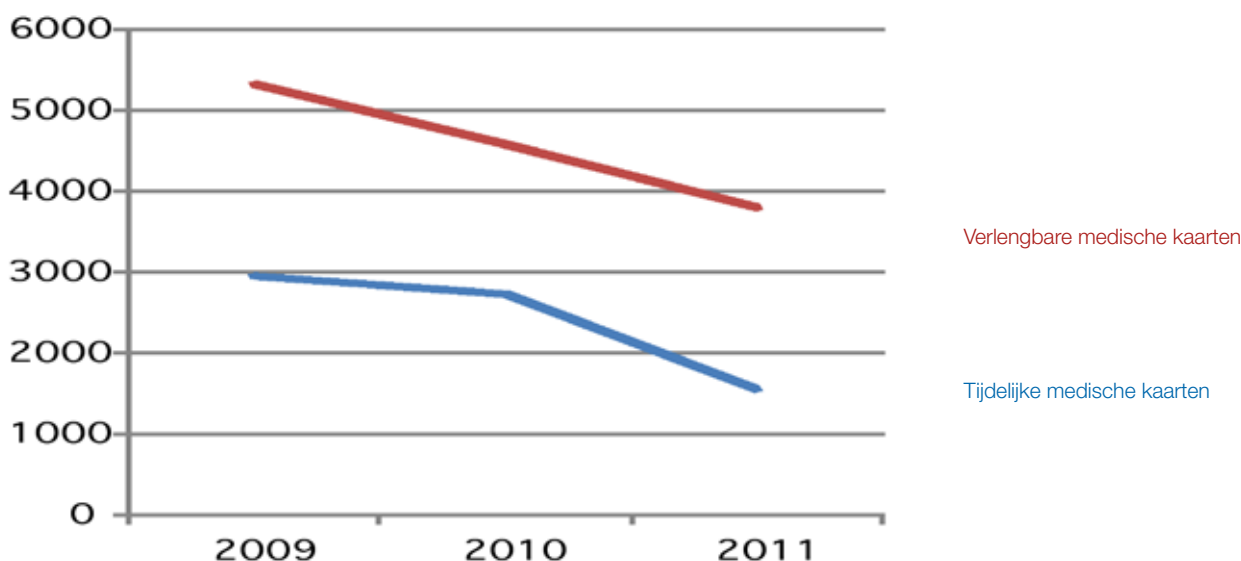
De cijfers uit het Indicatorenrapport armoede van 2009 geven een beeld weer van het aantal mensen zonder wettig verblijf aan de hand van de regeling van de medische kaart van het OCMW. In het Indicatorenrapport werden de cijfers aangehaald voor de periode 09/2007 tot 08/2008. Ondertussen heeft het OCMW gewerkt aan een registratiesysteem om deze indicator te voeden. Omwille van de opbouw van dit registratiesysteem zijn momenteel enkel de jaarcijfers bekend voor 2009 en 2010. In de loop van het tweede semester van 2012 zal een uniform systeem van medische kaarten voor alle OCMW's ontwikkeld en gefaseerd geïmplementeerd worden vanuit de Programmatorische Overheidsdienst Maatschappelijke Integratie. De cijfers uit het Indicatorenrapport 2009 zijn niet meer vergelijkbaar met de jaarcijfers die hieronder zijn beschreven, vanwege de verschillende referentieperiodes.

Aantal nieuwe aanvragen medische kaart, Gent



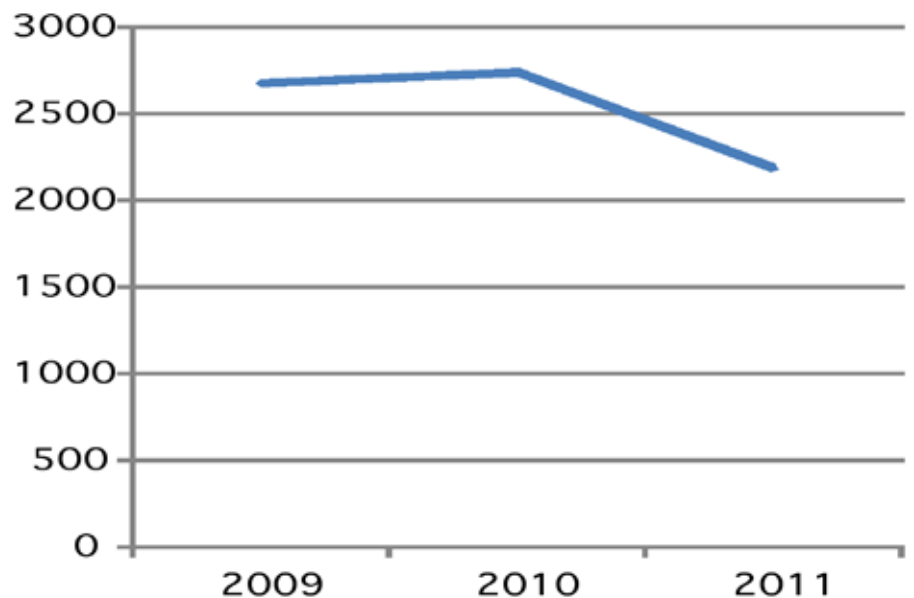
Bron: OCMW Gent, 2012

Aantal tijdelijke en verlengbare medische kaarten, Gent



Bron: OCMW Gent, 2012

Aantal personen die minimum 1 medische kaart heeft ontvangen, Gent



Bron: OCMW Gent, 2012

Bij de medische kaarten is er een verschil tussen het aantal toekenningen en het aantal aanvragen. Hieronder wordt een genuanceerd beeld geschetst over het aantal aanvragen, het aantal afgelegde huisbezoeken en geplande bureelgesprekken, de tijdelijke en verlengbare kaarten. Tenslotte eindigen we met de bespreking van de geselecteerde indicator 'het aantal personen dat minimum 1 medische kaart heeft ontvangen'.

Voor de periode **1 januari 2009** tot en met **31 december 2009** geldt dat het Gentse OCMW 1766 nieuwe aanvragen heeft ontvangen van gezinnen zonder wettig verblijf, namelijk 647 schriftelijk en 1119 via persoonlijke aanmeldingen.

Er zijn 1562 huisbezoeken afgelegd en er zijn 4512 bureelgesprekken gepland. In 85,5 % gevallen ging het gesprek door.

Er zijn in totaal 2944 tijdelijke en 5331 verlengbare medische kaarten afgeleverd in 2009. Tijdelijke kaarten worden afgeleverd bij dringende medische noodzaak en in afwachting van de vervollediging van het sociaal onderzoek. Verlengbare kaarten worden na afronding van het sociaal onderzoek afgeleverd.

Voor de periode **1 januari 2010** tot en met **31 december 2010** geldt dat het Gentse OCMW 1583 nieuwe aanvragen heeft ontvangen van gezinnen zonder wettig verblijf, namelijk 597 schriftelijk en 986 via persoonlijke aanmeldingen.

Er zijn 1343 huisbezoeken afgelegd en 4420 bureelgesprekken gepland. In 90,0 % gevallen ging het gesprek door.

Er zijn in totaal 2739 tijdelijke en 4590 verlengbare medische kaarten afgeleverd in 2010.

De nieuwe aanvragen liggen in het jaar 2010 lager dan in 2009, evenals het aantal tijdelijke kaarten en het aantal verlengbare kaarten. Het OCMW vermoedt dat dit te maken heeft met een stabilisatie na de opstartfase (sept. 2007- 2009). In de opstartfase is de instroom van nieuwe aanvragen groter aangezien er gestart wordt van de situatie waarbij niemand over een medische kaart beschikt.

Voor de periode **1 januari 2011** tot en met **31 december 2011** geldt dat het Gentse OCMW 1547 nieuwe aanvragen heeft ontvangen van gezinnen zonder wettig verblijf, namelijk 578 schriftelijk en 969 via persoonlijke aanmeldingen.

Er zijn 1134 huisbezoeken afgelegd en 3595 bureelgesprekken gepland. In 89,3 % gevallen ging het gesprek door.

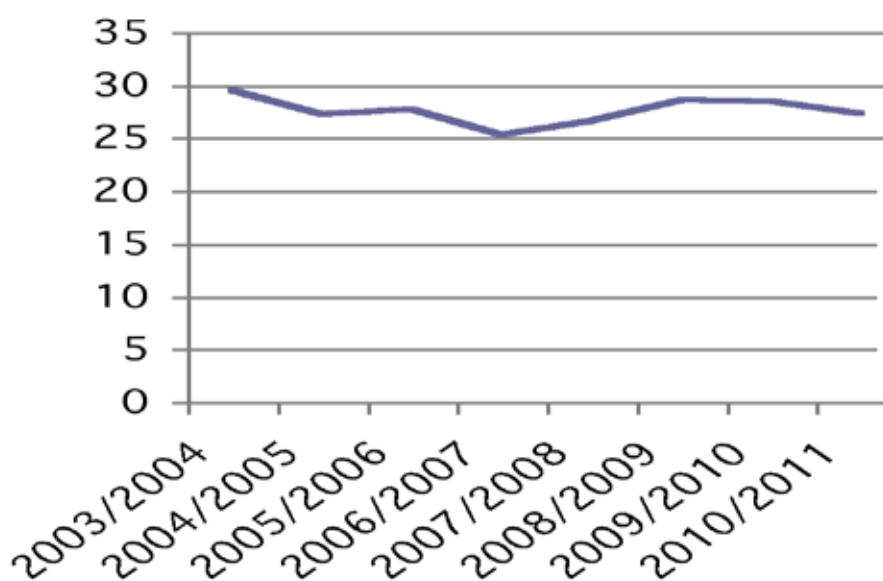
Er zijn in totaal 1556 tijdelijke en 3799 verlengbare medische kaarten afgeleverd in 2011.

Het aantal nieuwe aanvragen in het jaar 2011 is vergelijkbaar met 2010, maar het aantal effectieve toekenningen van medische kaarten (tijdelijke of verlengbare) is opvallend gedaald.

Voor wat betreft het aantal personen dat minimum 1 medische kaart heeft ontvangen zien we een **daling** tussen 2010 en 2011 van 2746 personen (volwassenen en kinderen) naar 2187 personen. Deze indicator geeft een beeld weer van het minimum aantal mensen zonder wettig verblijf.

4. Onderwijs, gezondheid en huisvesting

a. Onderwijs: aandeel leerlingen met een schoolse vertraging in het vijfde leerjaar van het lager onderwijs (%), Gent



Bron: Departement Onderwijs en Vorming - Stadsmonitor, Studiedienst Vlaamse Regering, 2011

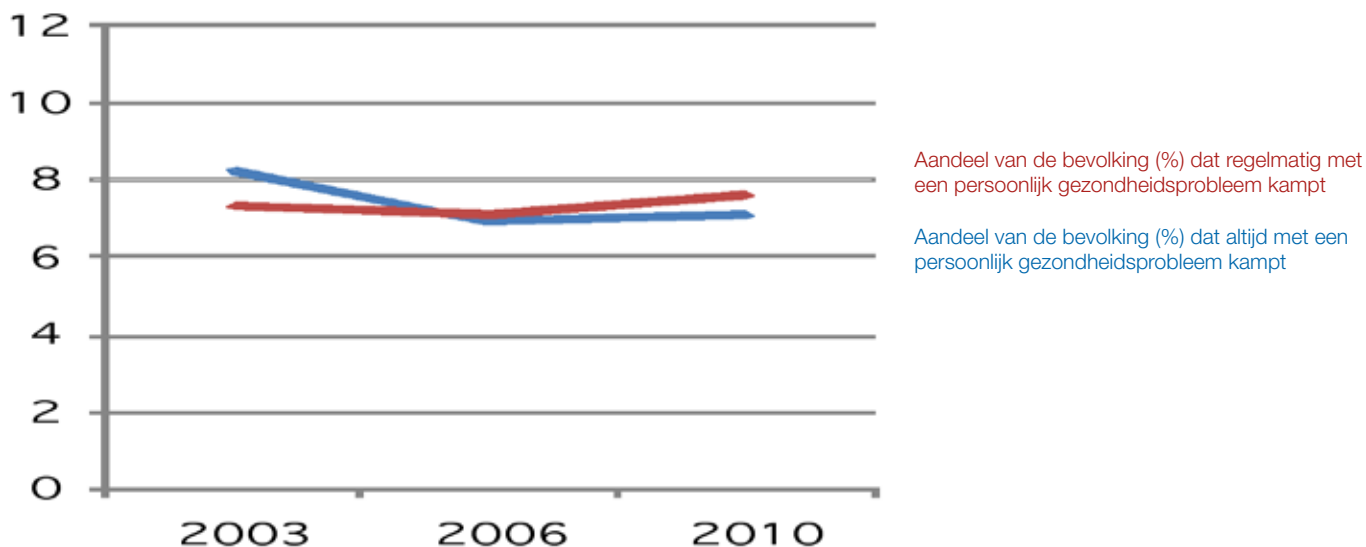
Het aandeel van de leerlingen met een schoolse vertraging in het vijfde leerjaar is een indicator uit de Stadsmonitor. Schoolse vertraging is een schoolloopbaankenmerk dat wijst op een hoger risico om de schoolcarrière niet te voltooien, en om een lagere eindkwalificatie en bijgevolg een maatschappelijk zwakkere positie als volwassene te bereiken. (Stadsmonitor, Studiedienst Vlaamse Regering, 2011)

De trend van deze indicator stijgt licht voor de schooljaren 2006/2007 tot en met 2009/2010. Het laatste jaar is de schoolse vertraging in het Gentse lager onderwijs niet meer toegenomen.

b. Gezondheid

De beide indicatoren voor gezondheid komen uit het Leefbaarheidsonderzoek van de Stad Gent. Dit onderzoek heeft 3 edities: 2003, 2006 en 2010, waarvoor het veldwerk gebeurde in 2002, 2005 en 2009.

Subjectieve gezondheid, Gent

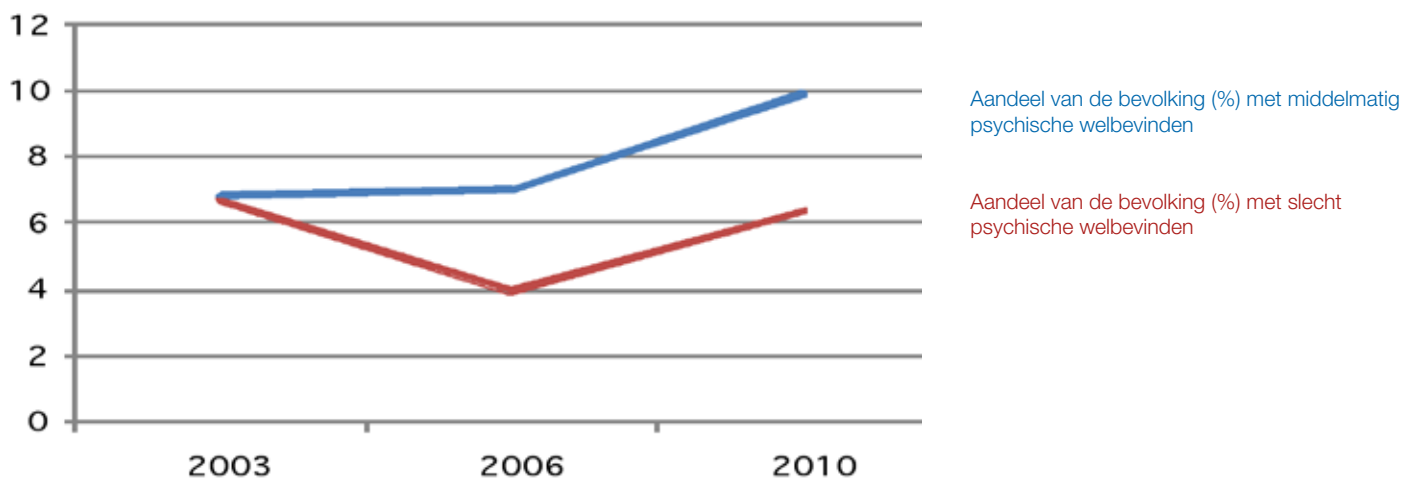


Bron: Stad Gent, Leefbaarheidsonderzoek, 2010

Het aandeel van de bevolking dat *altijd* met een persoonlijk gezondheidsprobleem kampt, varieert tussen 6,9 % (2006) en 8,2 % (2003). De verschillen tussen de verschillende jaren zijn echter **niet significant**. Dit wil zeggen dat we niet kunnen spreken van een toename of afname. Het aandeel van de bevolking dat *regelmatig* met een persoonlijk gezondheidsprobleem kampt, varieert tussen 7,1 % (2006) en tot 7,6 % (2010) van de bevolking. Maar ook terug hier is er geen sprake van een toename of afname: de verschillen tussen 2003, 2006 en 2010 zijn **niet significant**. We kunnen dus stellen dat beide indicatoren over de periode 2003-2010 **stabiel** zijn gebleven.

Omdat dit survey-data betreft, is de oefening gemaakt om de betrouwbaarheid van deze gegevens weer te geven. Wanneer we beide aandelen samentellen dan kunnen we zeggen dat 14,7 % van de bevolking in 2010 altijd of regelmatig met een gezondheidsprobleem kampt. We kunnen met 95 % zekerheid zeggen dat deze meting zich bevindt tussen 13,1 % en 16,3 %.

Objectieve psychische gezondheid, Gent



Bron: Stad Gent, Leefbaarheidsonderzoek, 2010

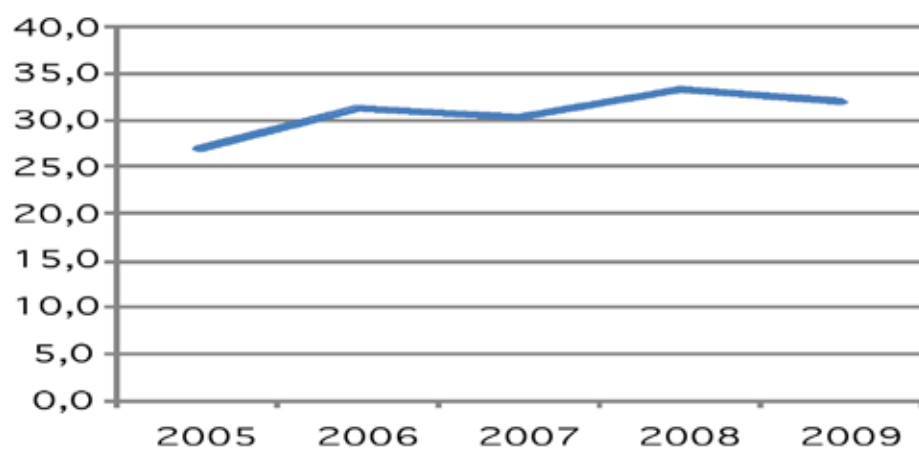
De 'algemene' psychische gezondheid is opgesplitst in het aandeel van de bevolking dat een middelmatig en een slecht psychisch welbevinden ervaart, volgens de Bradburn schaal .

Het aandeel met een middelmatig psychisch welbevinden varieert van 6,8 % in 2003 tot 9,9 % in 2010. Hier geldt echter weer dat de verschillen tussen 2003/2006/2010 **niet significant** zijn. Het aandeel van de bevolking met een slecht psychisch welbevinden is tussen 2003 en 2006 **significant afgenomen**. In 2010 bedraagt het aandeel 6,4 %, maar deze stijging is niet significant. We kunnen dus stellen dat beide aandelen over de periode 2003-2010 **stabiel** zijn gebleven.

Omdat dit survey-data betreft, is de oefening gemaakt om de betrouwbaarheid van deze gegevens weer te geven. Wanneer we beide aandelen samentellen dan kunnen we zeggen dat 16,3 % van de bevolking in 2010 een middelmatig of slecht psychisch welbevinden ervaart. We kunnen met 95 % zekerheid zeggen dat deze meting zich bevindt tussen 14,4 % en 18,2 %.

c. Huisvesting

Aantal kandidaat-huurders van sociale woningen per 1000 inwoners, Gent

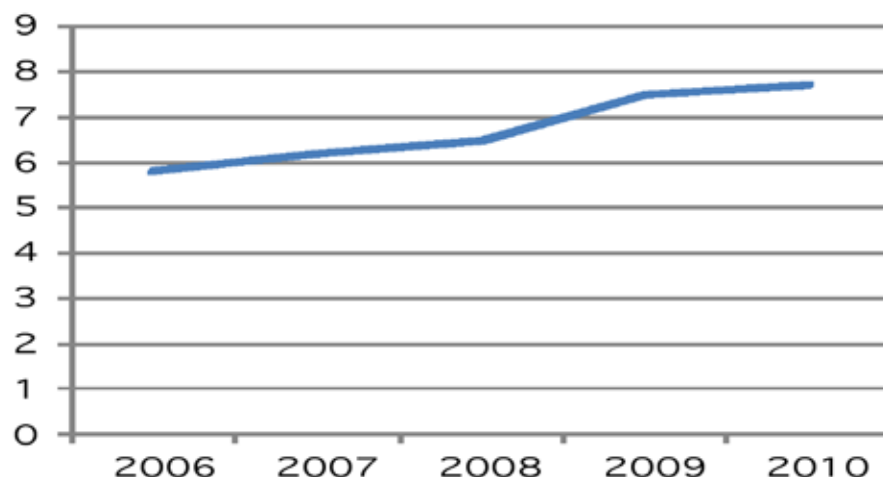


Bron: Vlaamse Maatschappij Voor Sociaal Wonen – verwerking: Departement Strategie en Coördinatie – ABIS – Data-Analyse & GIS.

Deze indicator is onderhevig aan een verandering. De VMSW (Vlaamse Maatschappij voor Sociaal Wonen) produceert niet meer hetzelfde gegeven als ten tijde van het Indicatorenrapport armoede 2009. De vorige statistische bulletins van het VMSW namen het aantal kandidaat-huurders op per stad. Dit is in de huidige statistische bulletins niet meer het geval. Bovendien berekent het VMSW de kandidaat-huurders nu op een andere manier. Vroeger werd een kandidaat-huurder geteld voor zover er als woonplaats van de kandidaat-huurder maar één gemeente bekend was, kandidaat-huurders van wie meerdere gemeenten bekend waren, werden niet opgenomen in de statistiek. Het komt immers voor dat een kandidaat-huurder meerdere woonplaatsen heeft omdat de huisvestingsmaatschappijen hun gegevens niet op hetzelfde ogenblik bijwerken. Nu bestaat deze indicator uit het aantal unieke kandidaat-huurders, ongeacht het aantal woonplaatsen. Een kandidaat-huurder wordt uniek gemaakt aan de hand van zijn rijksregisternummer, of in 2de instantie aan de hand van zijn naam en geboortedatum. Door deze nieuwe berekeningswijze is het aantal kandidaat-huurders toegenomen, en zijn gegevens terugwerkend enkel beschikbaar vanaf 2005. Deze cijferreeks is niet vergelijkbaar met de cijferreeks uit het Indicatorenrapport, door de nieuwe berekeningswijze ligt de huidige indicator wat hoger dan de vorige versie ervan. De trends die waar te nemen zijn, liggen echter in dezelfde lijn.

Het aantal kandidaten van sociale woningen per 1000 inwoners **neemt** van 2005 tot 2008 globaal **toe** van 26,9 kandidaten per 1000 inwoners naar 33,3. Tussendoor zijn er schommelingen: zo **neemt** tussen 2008 en 2009 het aantal kandidaat-huurders weer **af** tot 31,9 per 1000 inwoners.

Aantal uithuiszettingen per 1000 huishoudens, Gent

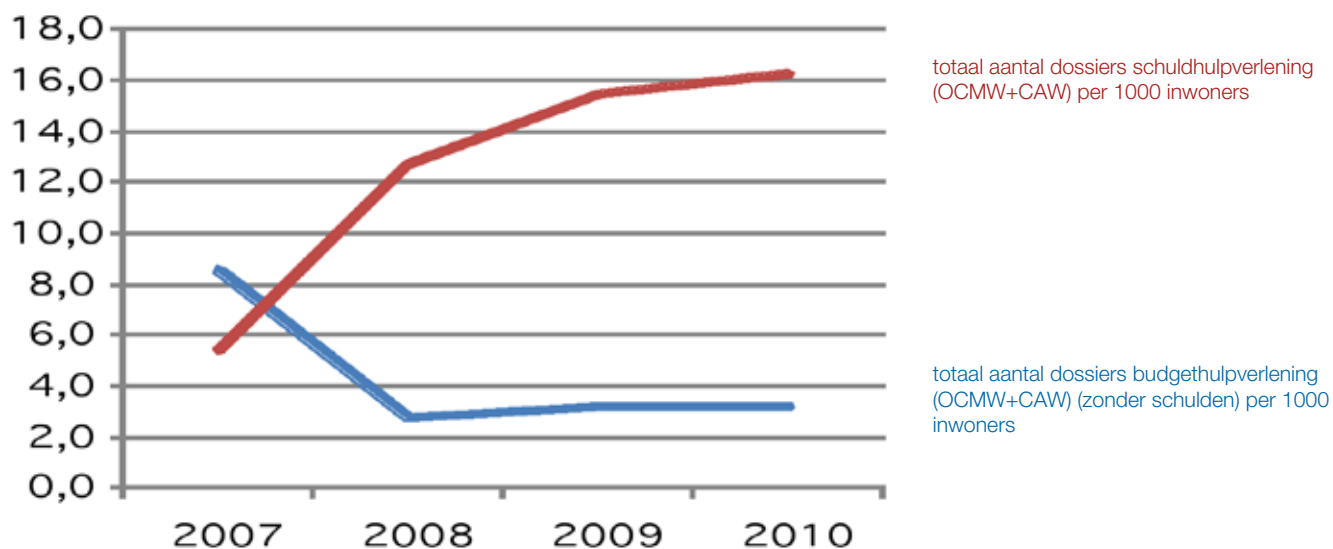


Bron: OCMW Gent, 2011

Het aantal uithuiszettingen blijft van 2006 tot 2010 **toenemen**. In 2006 zien we 5,8 uithuiszettingen per 1000 huishoudens en voor 2010 is dat aantal al opgelopen tot 7,7 per 1000 huishoudens. De groei van deze indicator is echter wat teruggelopen: tussen 2008 en 2009 zien we een groei van 1 uithuiszetting per 1000 huishoudens op 1 jaar tijd. Tussen 2009 en 2010 is er een groei van 0,2.

5. Hulp

Aantal dossiers budgethulpverlening en schuldhulpverlening per 1000 inwoners, Gent



Bron: Vlaams Centrum Schuldbemiddeling, 2011

Het aantal dossiers budgethulpverlening (zonder schulden) is - na een initiële daling tussen 2007 en 2008 - stabiel gebleven vanaf 2008.

Het aantal dossiers bedraagt 3,2 per 1000 inwoners in 2010. Deze indicator is stabiel gebleven tussen 2008 en 2010

Het aantal dossiers schuldhulpverlening is na de grote stijging tussen 2007 en 2008 blijven toenemen. Vanaf 2008 is de toename echter minder groot.

Het aantal dossiers bedraagt 16 per 1000 inwoners in 2010. Deze indicator is **toegenomen** tussen 2008 (12,6 dossiers per 1000 inwoners) en 2010.

6. Samenvattende tabel

De samenvattende tabel geeft weer of de indicator in kwestie af- of toeneemt of nog status quo blijft.

Bevolkingsgroep met verhoogd armoederisico	Periode tot en met 2008 (tenzij anders vermeld)	Cijfer 2008 (tenzij anders vermeld)	Periode 2008 -2010 (tenzij anders vermeld)	Cijfer 2010 (tenzij anders vermeld)	Volledige periode
Alleenstaanden	1999-2008: toename	43,5 %	Stabiel	43,5 %	1999: 41,3 % 2010: 43,5 % TOENAME
Alleenstaande ouders	1999-2008: stabiel	7,8 %	Stabiel	7,8 %	1999: 7,7 % 2010: 7,8 % STABIEL
Etnisch-culturele minderheden	2001-2008: toename	15,4 %	Toename	17,5 %	2001: 12 % 2010: 17,5 % TOENAME
Fiscale inkomens beneden kritische grens (alleenstaanden)	2002-2004: afname 2006: hoge score	2004: 19,9 % 2006: 22,4 %	Niet meer geactualiseerd	Niet meer geactualiseerd	2000: 22,1 % 2006: 22,4 % STABIEL
Aandeel personen met overmatige schuldenlast	2006-2008: stabiel	3,9%	Stabiel	4,0%	2006: 3,9% 2010: 4,0% STABIEL
Werkloosheidsdruk laag-geschoolde werkzoekenden	2001-2006: toename 2006-2008: afname	3,7 %	Toename 2010-2011: afname	4,5 % 2011: 4,1 %	2007: 3,9 % 2011: 4,1 % STABIEL
Werkloosheidsdruk jongere werkzoekenden	2005-2008: afname	9,5 %	Toename 2010-2011: afname	12,1 % 2011: 10,8 %	2007: 10,5 % 2011: 10,8 % STABIEL
Werkloosheidsdruk langdurige werkzoekenden	2000-2003: afname 2003-2006: toename 2006-2008: afname	2,2 %	Stabiel 2010-2011: stabiel	Cijfer 2010 = cijfer 2011 = 2,3 %	2007: 2,6 % 2011: 2,3 % STABIEL
Werkloosheidsdruk EU15	Niet van toepassing	5 %	Stabiel 2010-2011: stabiel	5,6 % Cijfer 2011 = 5,1 %	2008: 5 % 2011: 5,1 % STABIEL
Werkloosheidsdruk EU12	Niet van toepassing	8,6 %	Toename 2010-2011: toename	11 % Cijfer 2011 = 14,0 %	2008: 8,6 % 2011: 14,0 % TOENAME
Werkloosheidsdruk Turkse/Marokkaanse herkomst	Niet van toepassing	Turkse herkomst: 15 % Marokkaanse herkomst: 17,6 %	Toename 2010-2011: afname	Turkse herkomst: 17,8 % Marokkaanse herkomst: 21,3 %	2008: 15 % (TU) 2011: 15,4 % (TU) TOENAME 2008: 17,6 % (MAR) 2011: 19,3 % (MAR) TOENAME
Aandeel rechthebbenden op een tegemoetkoming voor gehandicapten	2006-2008: stabiel	21,1 per 1000 inwoners	Niet van toepassing	Niet van toepassing	2006: 20,8 ‰ 2008: 21,1 ‰ STABIEL
Schoolse achterstand	2003-2007: afname 2007-2008: toename	26,6 %	Schooljaar 2008/2009 tot en met schooljaar 2009/2010: stabiel	Schooljaar 2010/2011: 27,3%	Schooljaar 2003/2004: 29,5 % Schooljaar 2010/2011: 27,3 % AFNAME

Bevolkingsgroep met verhoogd armoederisico	Periode tot en met 2008 (tenzij anders vermeld)	Cijfer 2008 (tenzij anders vermeld)	Periode 2008 -2010 (tenzij anders vermeld)	Cijfer 2010 (tenzij anders vermeld)	Volledige periode
Subjectieve gezondheid					
1. altijd gezondheidsprobleem	2003 / 2006: geen significant verschil – stabiel	2006: 6,9 %	2006 / 2010: geen significant verschil – stabiel	2010: 7,1 %	2003: 8,2 % 2010: 7,1 % STABIEL
2. regelmatig gezondheidsprobleem	2003 / 2006: geen significant verschil – stabiel	2006: 7,1 %	2006 / 2010: geen significant verschil – stabiel	2010: 7,6 %	2003: 7,1 % 2010: 7,6 % STABIEL
Objectieve psychische gezondheid					
1. Aandeel van de bevolking met een slecht psychisch welbevinden	2003 / 2006: significante afname	2006: 4,0 %	2006 / 2010: geen significant verschil: stabiel	2010: 6,4 %	2003 – 2010: geen significant verschil - STABIEL
2. Aandeel van de bevolking met een middelmatig psychisch welbevinden	2003 / 2006: geen significant verschil - stabiel	2006: 7,0 %	2006 / 2010: geen significant verschil: stabiel	2010: 9,9 %	2003 – 2010: geen significant verschil - STABIEL
Kandidaat-huurders sociale woning	2005-2008: toename 2008-2009: afname	33,3 per 1000 inwoners 2009: 31,9 per 1000 inwoners	Niet van toepassing	Niet van toepassing	2005: 26,9 per 1000 inwoners 2009: 31,9 per 1000 inwoners TOENAME
Bevolkingsgroep met een expliciete armoede-problematiek					
Rechthebbers leefloon	2004-2008: toename	19 / 1000 inwoners	Toename	24 / 1000 inwoners	2004: 18/1000 inwoners 2010: 24/1000 inwoners TOENAME
Inkomensgarantie voor Ouderen (IGO) en Gewaarborgd Inkomen voor Ouderen (GIB)	2002-2007: afname 2007-2009: toename	62 / 1000 inwoners 65+	Stabiel	63 / 1000 inwoners 65+	2002: 68 per 1000 65+ 2010: 63 per 1000 65+ AFNAME
Mensen zonder wettig verblijf (personen die minimum 1 medische kaart heeft ontvangen)	Nvt	Nvt	2009-2010: afname	2009: 2676 2010: 2746 2011: 2187	AFNAME
Uithuiszetting	2006-2008: toename	6,5 per 1000 huishoudens	Toename	7,7 per 1000 huishoudens	2006: 5,8 per 1000 huishoudens 2010: 7,7 per 1000 huishoudens TOENAME
Schuldhelpverlening	2007-2008: toename	12,6 per 1000 inwoners	Toename	16 per 1000 inwoners	2007: 5,4 dossiers per 1000 inwoners 2010: 16 dossiers per 1000 inwoners TOENAME

Besluit:

De kern van de zaak blijft dezelfde als voor het Indicatorenrapport armoede 2009: neemt armoede in Gent toe of af? Voor de **indicatoren die peilen naar bevolkingsgroepen met een verhoogd armoederisico**, kan gesteld worden dat de aandelen van de alleenstaanden en alleenstaande ouders gestabiliseerd zijn in de periode 2008-2010. Het aandeel alleenstaande ouders was al ruimere tijd gestabiliseerd, maar het aandeel alleenstaanden is pas stabiel geworden vanaf 2008. Deze beide groepen blijven echter wel groot qua omvang: samen staan ze voor +/- 51 % van de huishoudens. De groep etnisch-culturele minderheden blijft echter toenemen, met 2,1 % op 2 jaar tijd (van 15,4 % in 2008 naar 17,5 % in 2010).

De werkloosheidsdruk van de kansgroepen **van het tewerkstellingsbeleid** die in deze actualisering zijn opgenomen, nemen af of zijn gestabiliseerd: de werkloosheidsdruk van zowel laaggeschoolde als jongere werkzoekenden is afgenomen voor de periode 2010-2011. De groep langdurig werklozen is gestabiliseerd. Als we het criterium herkomst bekijken, dan valt het op dat zowel de werkloosheidsdruk voor mensen van Turkse herkomst als voor die van Marokkaanse herkomst is gedaald tussen 2009 en 2010, de werkloosheidsdruk voor beide groepen ligt in 2010 en 2011 echter nog steeds hoger dan het niveau van 2008. De werkloosheidsdruk voor de groep met een herkomst uit de EU15 is licht gestegen tussen 2008 en 2010, om in 2011 weer het niveau van 2008 te bereiken. De werkloosheidsdruk voor de EU12 is in diezelfde periode blijven toenemen. De meeste van deze werkloosheidsindicatoren volgen de conjunctuur en zijn vermoedelijk beïnvloed door de economische crisis van 2009.

Bij het deel inkomen is gekeken naar de evolutie van het aandeel personen met overmatige schuldenlast. Dat aandeel is vrij stabiel gebleven tussen 2006 en 2009. Het aandeel personen met een recht op een tegemoetkoming voor personen met een handicap is in de periode 2006-2008 vrij stabiel gebleven: voor 2008 bedraagt het aandeel 21,1 per 1000 inwoners.

Voor het domein onderwijs is vastgesteld dat de indicator schoolse achterstand in het in het vijfde leerjaar van het lager onderwijs een vrij stabiel beeld geeft over de periode van schooljaar 2003/2004 tot en met schooljaar 2010/2011.

Het aantal kandidaat-huurders (per 1000 inwoners) van sociale woningen is afgenomen in de periode 2008-2009. De subjectieve gezondheid van de Gentse bevolking is tot 2010 stabiel gebleven, het aandeel personen met een slecht psychisch welbevinden heeft een daling gekend in 2006 ten opzichte van 2003. Tussen 2006 en 2010 is er geen significant verschil meer op te tekenen, ook hier kunnen we dus spreken van stabilisatie van de indicatoren rond gezondheid.

Voor de **indicatoren die bevolkingsgroepen vatten die daadwerkelijk met expliciete aspecten van armoede worden geconfronteerd**, is er sprake van een toename, over alle periodes heen, voor de indicatoren met betrekking tot het leefloon – weliswaar door een stijging van het aantal rechthebbende niet-Belgen - de uithuiszettingen en de schuldhulpverlening. Bij de telling van de ‘mensen zonder wettig verblijf’ is een eerste evolutieperspectief gekoppeld en de cijfers wijzen op een daling. Dus ook van de hieraan gekoppelde schatting van het aantal mensen zonder wettig verblijf. De rechthebbenden van het GIB en de IGO zijn afgenomen tussen 2002 en 2007 en tussen 2009 en 2010.

Het evolutief beeld tussen 2008 en 2010 (zie de 4de kolom) van de **indicatoren die peilen naar bevolkingsgroepen met een verhoogd armoederisico (inclusief de doelgroepen van het tewerkstellingsbeleid)**, geeft de volgende resultaten. Voor deze periode zijn er geactualiseerde gegevens voor 14 van de 16 indicatoren. Van die 14 indicatoren zijn er 9 stabiel gebleven en 5 toegenomen. 3 van deze 5 indicatoren betreffen werkloosheidscijfers die in 2011 terug afgenomen zijn. Vele van deze werkloosheidscijfers volgen immers de conjunctuur.

De 5 **indicatoren betreffende de bevolkingsgroepen met een expliciete armoedeproblematiek** geven het volgende evolutief beeld voor de periode 2008-2010. 3 van de 5 indicatoren vertonen een toename, 1 is er stabiel gebleven en 1 vertoont een afname.

Voor de periode 2008 tot en met 2010 zien we een stijgende trend in de armoede-indicatoren. Van de 21 geselecteerde indicatoren zijn er 19 beschikbaar voor deze periode. Van deze 19 vertonen er 8 een toename, zijn er 10 stabiel gebleven en is er 1 afgenomen.

Bekijken we de evoluties van de **cijferreeksen van de 21 indicatoren over de volledige periode** (dus eerder op lange termijn), dan stellen we vast dat voor **de indicatoren die peilen naar bevolkingsgroepen met een verhoogd armoederisico** 15 van de 16 indicatoren geactualiseerde gegevens hebben, en dat er 2 nieuwe indicatoren zijn opgenomen in deze selectie. Van deze 16 indicatoren zijn er 10 stabiel gebleven en 5 toegenomen. 1 is er afgenomen. De alleenstaanden (1999-2010), etnisch-culturele minderheden (1999-2010), de kandidaat-huurders van sociale woningen (2005-2009) en de werkloosheidsdruk bij de EU12 en personen van Turkse en Marokkaanse herkomst (2008-2011) zijn allen toegenomen. Voor de 2 gezondheidsindicatoren vertoont de vergelijking tussen 2003 en 2010 stabiliteit. De schoolse achterstand neemt af maar de afname is vrij gering. Van **de indicatoren die bevolkingsgroepen vatten die daadwerkelijk met aspecten van armoede worden geconfronteerd**, zijn er 3 toegenomen en is er 2 afgenomen. Op zijn geheel genomen is er dus sprake van 8 toegenomen indicatoren, 10 stabiel gebleven indicatoren en 3 afgenomen indicatoren. We moeten dus stellen dat de Gentse armoede een stijgende trend vertoont over de gehele periode.

Het is niet de opzet van deze publicatie om verklaringen te geven voor de evoluties van de besproken indicatoren, noch is er een eenduidig verklaringsmodel dat de verschillende trends kan verklaren. Toch zijn er 2 duidelijke trends het vernoemen waard.

Een eerste fenomeen kan je bestempelen als de stijgende levenskost en onze consumptiegerichte maatschappij. Hiertoe behoort bijvoorbeeld de veralgemeende stijging van de energiekosten die reeds enkele jaren aanhoudt. Een kwart van de bevraagde Belgen in de EU-silc⁸ enquête van 2009 geeft bijvoorbeeld aan dat ze zich geen week vakantie per jaar kunnen veroorloven of onverwachte uitgaven kunnen doen. Talrijke indicatoren wijzen erop dat een steeds grotere groep betalingsmoeilijkheden ervaart. Hieronder valt ook een groep van werkende armen die vaak geconfronteerd worden met een tijdelijke en laagbetaalde tewerkstelling. Zo is er in Vlaanderen ook een stijging op te tekenen van het aantal dossiers schuldhulpverlening (Resultaten basisregistratie, Vlaams Centrum Schuldbemiddeling, 2010), van het aantal uithuiszettingen (Tweejaarlijks verslag 2010-2011, Steunpunt tot bestrijding van armoede, bestaansonzekerheid en sociale uitsluiting, 2011), en is er in het overgrote deel van de centrumsteden een licht stijgende trend te noteren voor wat betreft het aandeel personen met een overmatige schuldenlast (Stadsmonitor, Studiedienst Vlaamse Regering, 2011).

8 European Union – Statistics on Income and Living Conditions

Het tweede fenomeen is de migratie. Talloze studies hebben al uitgewezen dat het armoederisico een stuk hoger ligt voor personen van etnisch- culturele minderheden. Deze zijn vaak achtergesteld op verschillende domeinen zoals tewerkstelling, onderwijs en huisvesting. Dit fenomeen wordt ook de 'gekleurde armoede' genoemd. De laatste jaren is er bovendien een duidelijke migratiegolf vanuit de recente EU-landen naar de oudere en rijkere EU-landen, ook wel de intra-Europese migratie genoemd. Vaak gaat het om mensen die hun land verlaten vanuit een weinig comfortabele situatie op zoek naar meer welvaart. Ook in Gent is een vrij grote groep nieuwe EU-burgers neergestreken en dat hebben we gemerkt bij de indicatoren: deze nieuwe EU-burgers zorgen er bijvoorbeeld voor dat de groep etnisch-culturele minderheden toeneemt, dat de werkloosheidsgraad voor de nieuwe EU-burgers (=EU12) toeneemt en dat het aantal rechthebbenden op een leefloon of levensminimum toeneemt.

Meer veralgemeend stellen we ook vast dat in Vlaanderen en België een aantal armoede-indicatoren een stijgende trend vertonen. De stijgende cijfers in Vlaanderen rond het aantal kinderen geboren in een kansarm gezin zijn bijvoorbeeld erg sprekend. De evoluties rond armoede-aspecten in Gent dienen dus duidelijk binnen een bredere geografische en maatschappelijke context geplaatst te worden en zijn onderhevig aan veralgemeende evoluties qua huisvesting, opleiding, woonkosten en de arbeidsmarkt.

