

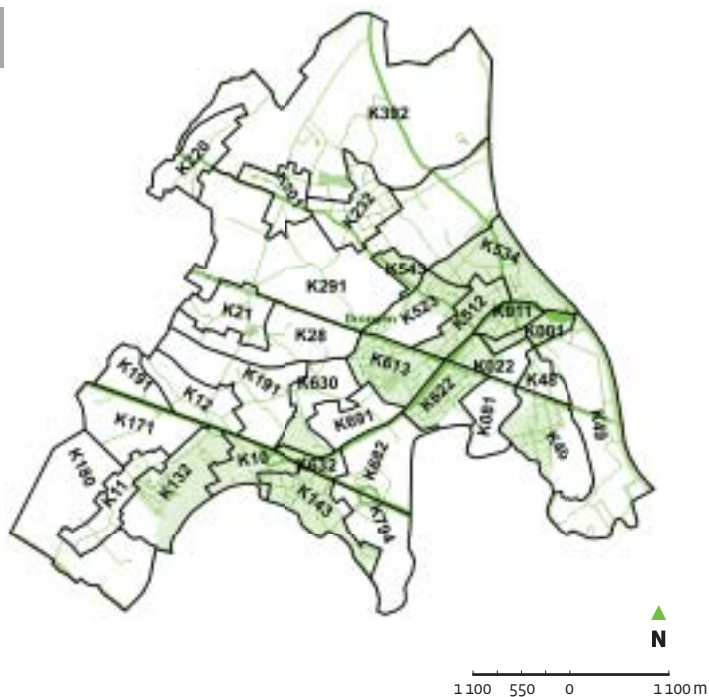
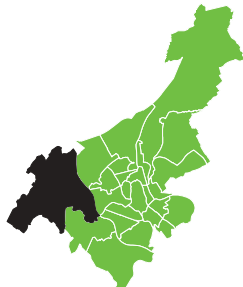
# 25 Drongen

In dit document staan een hele reeks data uit verschillende bronnen vermeld.  
Meer uitleg over de gehanteerde bronnen en begrippen vind je in Bronnen en Begrippen.



## Situering op kaart

statistische sectoren  
Drongen



OPPERVLAKTE 25,63 km<sup>2</sup> (16,2% van Gent)

SECTOREN	
K49	Assels
K10	Baarle Dorp
K12	Baarlevelde
K180	Blauwpoort
K232	Campagne
K48	De Karper
K543	De Roos
K40	Drie Leien
K171	Drongen – Industriepark
K001	Drongen Dorp
K011	Eikendreef
K132	Gaverland
K21	Halewijn
K392	Heie
K622	Heilig Huizeken
K291	Helsendries
K534	Hoogland
K794	Keuzemeersen
K632	Keuzestraat
K28	Kraaiaarde
K081	Lake
K201	Luchteren
K512	Mijlpaal
K11	Noordhout
K022	Oude Abdij
K613	Oude Wee
K523	Paradijskouter
K691	Prinsenhof
K220	Slindonk
K143	Ter Rivieren
K630	Varendries
K191	Vierlinden
K682	Wafelijzer

BEBOUWDE OPPERVLAKTE (1/1/2007) 4,4% van de oppervlakte van de wijk Drongen is bebouwd. Voor Gent is dit 12,3%.



## Demografie

	DRONGEN	GENT
BEVOLKINGSDICHTHEID	504 inwoners/km <sup>2</sup>	1 519 inwoners/km <sup>2</sup>
TOTAAL BEVOLKINGSAANTAL (31/12/2008)	12 905	239 905
	Assels	140
	Baarle Dorp	502
	Baarvelde	156
	Blauwpoort	51
	Campagne	1 051
	De Karper	80
	De Roos	329
	Die Leien	587
	Drongen – Industrie	122
	Drongen Dorp	516
	Eikendreef	658
	Gaverland	807
	Halewijn	184
	Heie	339
	Heilig Huizeken	557
	Helsendries	580
	Hoogland	521
	Keuzestraat	129
	Kraaiaarde	177
	Luchteren	594
	Mijlpaal	1 017
	Noordhout	212
	Oude abdij	348
	Oude wee	1 239
	Paradijskouter	760
	Prinsenhof	47
	Slindonk	76
	Ter rivieren	550
	Varendries	383
	Vierlinden	188
	Wafelijzer	5
AANTAL KOTSTUDENTEN WAARVAN KOTADRES GEKEND IS (SCHOOLJAAR 2007-2008)	32	19 480
NIET-BELGEN IN BEVOLKINGSREGISTER (31/12/2008)	N = 193 of 1,50%	N = 24 013 of 10,01%
ASIELZOEKERS IN WACHTREGISTER (31/12/2008)	0 of 0 voor elke 1 000 'officiële' inwoners	1542 of 6,4 voor elke 1000 'officiële' inwoners
ECM IN BEVOLKINGSREGISTER (31/12/2008)	209 of 1,6%	35 751 of 14,9%

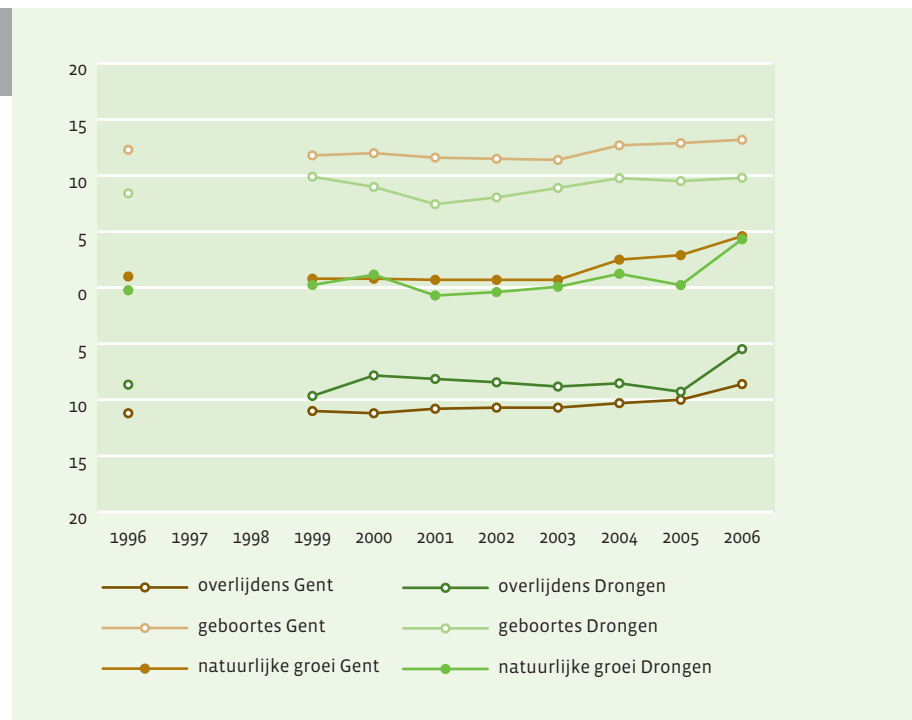
ECM: Etnisch-Culturele Minderheden; definitie zie Bronnen en Begrippen.

Met 504 Gentenaars per km<sup>2</sup> is de bevolkingsdichtheid in Drongen eerder laag te noemen. Er zijn in verhouding nauwelijks kotstudenten en geen asielzoekers in deze wijk in de periferie binnen Gent.

Het aandeel andere nationaliteiten is hier, met 1,5%, erg laag (Gent: 10%). De ruimere definitie van de Etnisch Culturele Minderheden blijft ook hangen op 1,6%.

	DRONGEN	GENT
GEMIDDELDE LEEFTIJD (31/12/2008)	42,1 jaar	39,8 jaar
BEVOLKINGSEVOLUTIE (TUSSEN 1999 EN 2008)	+1,4%	+ 7,1%
<b>NATUURLIJKE GROEI</b>		
• natuurlijke groei (tussen 1999 en 2006)	+80 inwoners of + 0,8 per duizend inwoners (gemiddelde jaarlijkse groei)	+ 3 169 inwoners of + 1,7 per duizend (gemiddelde jaarlijkse groei)
• natuurlijke groei 2006	+56 inwoners of +4,3 per duizend inwoners	+ 1 073 inwoners of + 4,6 per duizend inwoners
• geboortes (2006)	127 of 9,8 per duizend inwoners	3 103 of 13,2 per duizend inwoners
• sterftes (2006)	71 of 5,5 per duizend inwoners	2 030 of 8,6 per duizend inwoners

evolutie natuurlijke groei  
per 1 000 inwoners  
Drongen



Algemeen is er voor deze wijk een minimale toename (in gedomicilieerde inwoners) van 1,4% tussen 1999 en 2008 (Gent:7,1%).

Groei wordt bepaald door natuurlijke groei (geboortes en sterftes) en migraties.

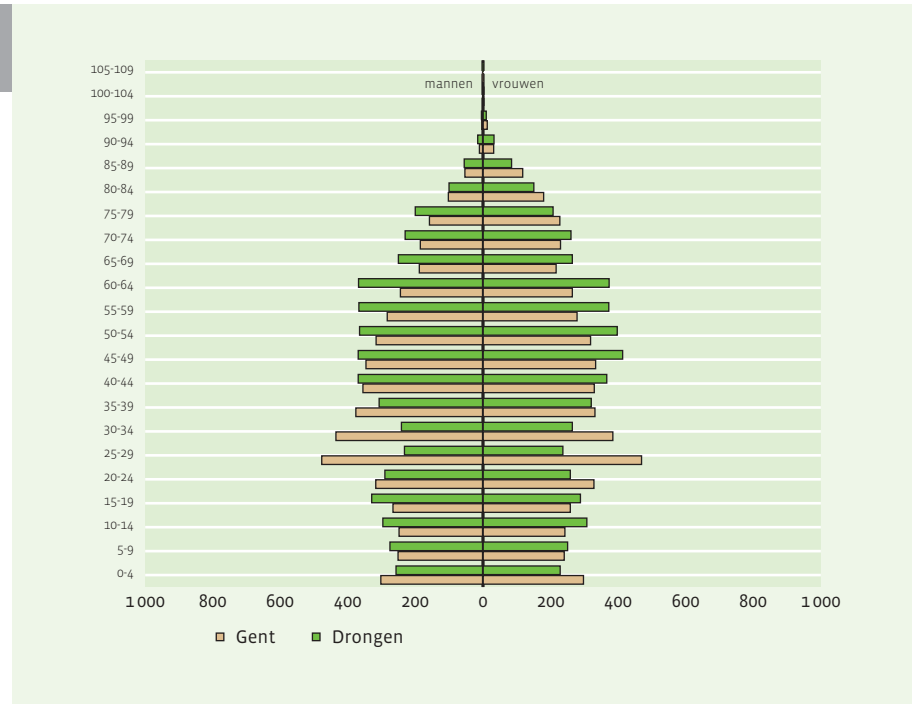
In 2006 kent Drongen een duidelijk positieve groei, dit wil zeggen dat er meer geboortes dan sterftes zijn. In het algemeen is dit te wijten aan een (in vergelijking met Gent) hoger aantal geboortes per 1 000 inwoners en een lager aantal sterftes per 1 000 inwoners. Tussen 1999 en 2006, is de natuurlijke aangroei van Drongen per duizend inwoners iets lager dan deze van Gent.



## Leeftijdspiramide

Leeftijdspiramide 2008 (31/12)  
Drongen in vergelijking met Gent

leeftijdspiramide 2008  
Drongen en Gent  
[per 10 000 inwoners]



BEVOLKINGSSAMENSTELLING LEEFTIJDGROEPEN (31/12/2008)	DRONGEN		GENT	
	leeftijd	%	leeftijd	%
0-9	0-9	10,1	0-9	10,9
10-19	10-19	12,2	10-19	10,1
20-29	20-29	10,2	20-29	15,9
30-39	30-39	11,3	30-39	15,3
40-49	40-49	15,2	40-49	13,6
50-59	50-59	15,0	50-59	11,9
60-69	60-69	12,6	60-69	9,1
70-79	70-79	9,0	70-79	8,0
80+	80+	4,5	80+	5,1

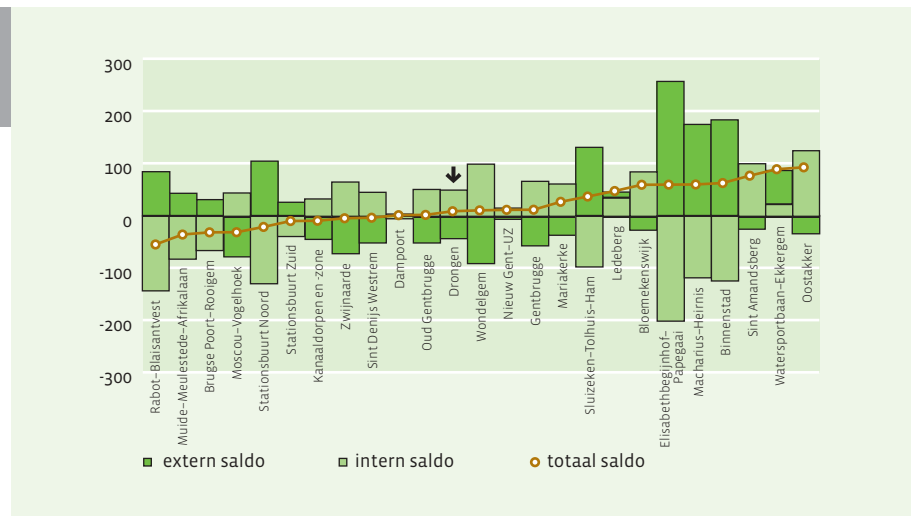
Drongen kent duidelijk een oudere bevolking. Uit de bevolkingspiramide blijkt dat Drongen een lager aandeel 20- tot 39-jarigen heeft, en ook een lager aandeel kleine kinderen. De 40- tot 75-jarigen zijn proportioneel meer aanwezig in Drongen.



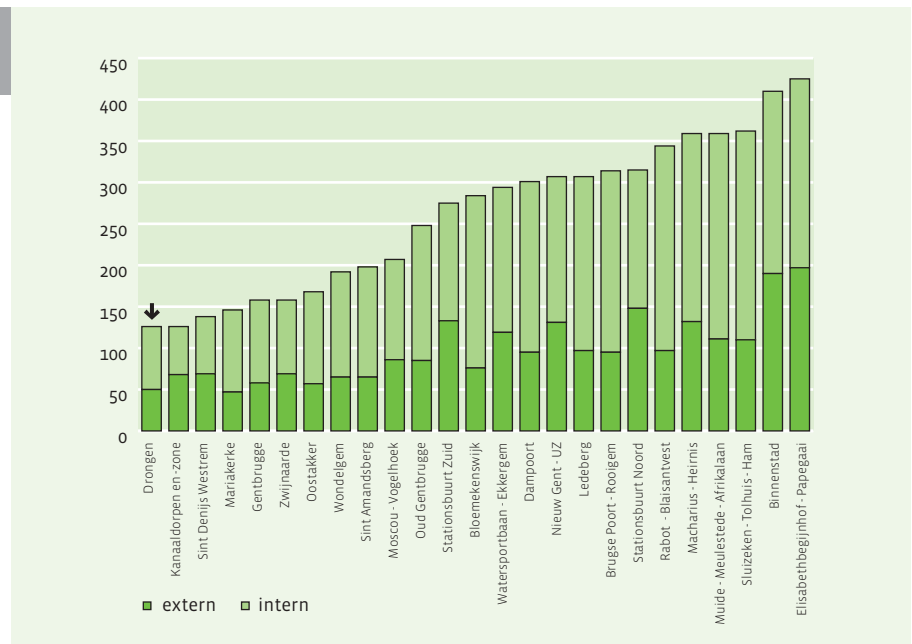
## Verhuisbewegingen

Intern, extern en totaal migratiesaldo en mobiliteit per 1 000 inwoners. Meer uitleg over de begrippen vind je in Bronnen en Begrippen.

totaal migratiesaldo, intern en extern migratiesaldo per 1 000 inwoners [periode 1999-2006]



mobiliteit per 1 000 inwoners [periode 1999-2006]



De wijk Drongen kent voor de periode 1999-2006 een status quo: een evenwicht tussen instromers en uitstromers. Maar, dat evenwicht is er niet (en voor die periode) binnen externe, noch binnen interne migratie. Er is meer instroom vanuit andere wijken in Gent, dan dat er uit Drongen vertrekken naar elders in Gent. En, er is meer uitstroom uit Gent dan dat er niet-Gentenaars naar Drongen verhuizen. De relatieve aantallen van verhuisbewegingen zijn weliswaar het laagst in Drongen. Drongen is de wijk met het laagste ‘verloop’ (mobiliteit per 1 000 inwoners, 1999-2006).



## Huishoudens

Een huishouden bestaat uit één of meer personen die gezamenlijk op een adres wonen.

	DRONGEN	GENT
Aantal huishoudens (31/12/2008)	5 135 (of 4,5% van de Gentse huishoudens)	113 886
Gemiddeld aantal personen per huishouden (31/12/2008)	2,5	2,11

### SAMENSTELLING HUISHOUDENS (31/12/2008)

HUISHOUDENS	DRONGEN		GENT	
	N	%	N	%
Samenwonend/gehuwd zonder kinderen	1 873	36,5	29 488	25,9
Samenwonend/gehuwd met kinderen	1 781	34,7	25 883	22,7
Eenoudergezinnen	349	6,8	8 925	7,8
Alleenstaanden	1 132	22,0	49 590	43,5

*Opgelet:* deze percentages hebben als totaal het totaal aantal huishoudens, niet de totale bevolking.

Het profiel van de huishoudens in Drongen verschilt erg van het huishoudenprofiel van Gent in zijn geheel. Drongen heeft 'slechts' 22% alleenstaanden, terwijl Gent een aandeel van 43,5% heeft. Drongen heeft 36,5% samenwonenden of gehuwden zonder kinderen (Gent: 25,9%). Drongen telt duidelijk meer gezinnen met kinderen (35% vs Gent: 23%).



## Ruimtelijke ordening

HUISVESTING	DRONGEN			GENT		
	N	%		N	%	
<b>COMFORT VAN DE WONING (2001)</b>						
• groot comfort	2 800	59,1		41 134	42,5	
• middelmatig comfort	370	7,8		19 547	20,2	
• klein comfort	1 371	28,9		30 729	31,7	
• zonder comfort	197	4,2		5 482	5,7	
<b>COMFORT VAN DE WONING (1991)</b>			groei 91-01 in %			groei 91-01 in %
• groot comfort	2 103	48,5	+33	29 123	30,6	+41
• middelmatig comfort	444	10,2	-17	17 727	18,6	+10
• klein comfort	1 256	29,0	+9	32 373	34	-5
• zonder comfort	533	12,3	-63	16 094	16,9	-66

zonder comfort: geen wc en/of badkamer

klein comfort: badkamer en wc

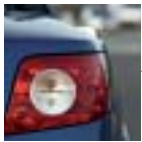
middelmatig comfort: klein comfort + centrale verwarming

groot comfort: middelmatig comfort + keuken (4m<sup>2</sup>) of geïntegreerd + telefoon of gsm + auto

AANTAL ADRESPUNTEN WAAR KOTEN ZIJN (2008)	DRONGEN	GENT
	18	7 137

Het comfort van de woningen in Drongen is beter dan in Gent. Vooral het aandeel woningen met groot comfort ligt een stuk hoger in Drongen.

Algemeen is het comfort van de woningen gestegen in de periode 1991-2001. Anders dan voor Gent in zijn geheel, is in Drongen het aandeel woningen met klein comfort in deze periode gestegen en het aandeel met middelmatig comfort afgenomen.



## Mobiliteit en verkeer

	DRONGEN		GENT	
	N	%	N	%
Autobezit per huishouden (SEE 2001)				
Zonder auto	520	10,9	29 917	31
Met 1 auto	2 571	53,8	52 817	54
Met 2 auto's	1 514	31,7	13 436	14
Met 3 of meer auto's	170	3,6	1 335	1

In 2001 doet 'slechts' 11% van de huishoudens in de wijk Drongen het zonder auto, terwijl dit voor Gent 31% is. 35% van de huishoudens gebruikt 2 of meer auto's, terwijl dit 15% is voor Gent.



## Economische situatie bewoners

	DRONGEN		GENT	
	N	%	N	%
Werkloosheidsgraad (NWWZ/actieve bevolking – 31/03/2009)	239	3,00	12 736	8,30
Werkloosheidsgraad (NWWZ/actieve bevolking – 31/03/2008)	212	2,7	11 082	7,3
Werkloosheidsgraad (NWWZ/actieve bevolking – 31/03/2000)	220	2,7	11 810	8,5

NWWZ: niet-werkende werkzoekenden

2,7% van de Drongense actieve bevolking is werkloos; een aandeel dat beduidend lager is dan deze voor Gent (7,3%). De werkloosheidsgraad in Drongen is echter in de periode 2000-2008 gelijk gebleven. Conjunctureel zou je voor deze periode eerder een daling van de werkloosheidsgraad en in het bijzonder van de werkloosheid verwachten, parallel aan wat voor Gent in zijn geheel is gebeurd. Sinds 2009 is er opnieuw een stijging van het aantal werklozen en dit ten gevolge van de economische crisis.

	N	%	N	%
Langdurig werklozen (t.o.v. NWWZ – 2009)	103	43,10	5 458	42,90
Langdurige werklozen (t.o.v. NWWZ – 2008)	107	50,5	5 070	45,7
Langdurige werklozen (t.o.v. NWWZ – 2000)	98	44,5	6 357	53,8

De helft van de werklozen in Drongen zijn langdurig werkloos in 2008. Dit betekent dat ze een jaar of langer werkloos zijn. Het aandeel langdurig werklozen is in de periode 2000-2008 in Gent gedaald, in Drongen is dit aandeel gestegen. Door de stijging van het aantal NWWZ'ers in 2009, daalt het aandeel langdurig werklozen in 2009.

	N	‰	N	‰
OCMW steuntrekkers (leefloners + levensminimum – 31/12/2008)	37	2,9	4 636	19,3

De stad Gent telt gemiddeld 19,3 OCMW steuntrekkers per 1 000 inwoners. Het gaat hier om personen (en eventueel hun gezin) die een leefloon ontvangen of personen die het levensminimum ontvangen. De wijk Drongen heeft een aanzienlijk lager aandeel OCMW steuntrekkers.

FISCALE INKOMENS (AANSLAGJAAR 2006 – INKOMEN 2005)	€ 31 595	€ 23 606
• gemiddeld inkomen per aangifte		

Het gemiddeld fiscaal inkomen of netto belastbaar inkomen per aangifte is beduidend hoger in Drongen dan in Gent.

AANSLAGJAAR 2006 INKOMENS 2005	GEMIDDELD INKOMEN PER AANGIFTE	MEDIAAN INKOMEN	INTERKWARTIEL VERSCHIL
Drongen Dorp	€ 26 035	€ 20 133	€ 20 590
Eikendreef	€ 27 324	€ 21 084	€ 21 182
Oude Abdij	€ 29 722	€ 21 009	€ 25 579
Baarle Dorp	€ 19 528	€ 13 041	€ 16 047
Noordhout	€ 29 307	€ 20 244	€ 30 301
Baarlevelde	€ 24 715	€ 19 059	€ 19 489
Gaverland	€ 34 185	€ 26 790	€ 31 682
Ter Rivieren	€ 42 490	€ 26 120	€ 35 233
Drongen - Industrie	€ 30 387	€ 27 630	€ 31 031
Blauwpoort	€ 24 760	€ 14 728	€ 31 563
Vierlinden	€ 28 227	€ 21 635	€ 27 811
Luchteren	€ 37 278	€ 25 569	€ 34 764
Halewijn	€ 23 692	€ 17 138	€ 21 557
Slindonk	€ 23 364	€ 16 137	€ 21 004
Campagne	€ 37 789	€ 26 684	€ 38 164
Kraaiaarde	€ 26 821	€ 19 833	€ 20 038
Helsendries	€ 35 174	€ 24 804	€ 32 820
Heie	€ 34 061	€ 20 879	€ 33 503
Drie Leien	€ 35 423	€ 23 148	€ 28 920
De Karper	€ 36 172	€ 26 600	€ 32 535
Assels	€ 35 262	€ 20 982	€ 27 610
Mijlpaal	€ 29 951	€ 21 752	€ 24 262
Paradijskouter	€ 28 333	€ 22 107	€ 24 413
Hoogland	€ 33 933	€ 22 855	€ 43 768
De Roos	€ 30 176	€ 25 939	€ 28 321
Oude Wee	€ 30 459	€ 24 442	€ 26 114
Heilig Huizeken	€ 38 136	€ 27 712	€ 33 045
Varendries	€ 27 942	€ 22 351	€ 22 891
Keuzestraat	€ 23 507	€ 19 255	€ 17 242
Wafelijzer	n.b.	n.b.	n.b.
Prinsenhof	€ 31 459	€ 24 091	€ 33 212
Keuzemeersen	n.b.	n.b.	n.b.
Lake	n.b.	n.b.	n.b.

Het mediaan inkomen is het middelste inkomen wanneer je alle fiscale inkomens rangschikt van laagste naar hoogste inkomen. Het interkwartiel verschil is een maat van spreiding rond de mediaan. Meer info vind je in Bronnen en Begrippen.

De wijk Drongen omvat veel statistische sectoren. Elf daarvan scoren boven het gemiddelde fiscale inkomen van de wijk; uitschieter daarbij is Ter Rivieren, met een gemiddeld fiscaal inkomen van € 42 490. Uitschieters aan de 'onderkant' met een mediaan inkomen lager dan € 20 000 zijn Baarle Dorp, Baarlevelde, Blauwpoort, Halewijn, Slindonk, Kraaiaarde, Keuzestraat.

De spreidingsmaat 'interkwartiel verschil' toont dat de afstand tussen het eerste kwart inkomens (eerste kwartiel) en het hoogste kwart inkomens (derde kwartiel) het hoogst is (meer dan € 33 000) in de sectoren Ter Rivieren, Luchteren, Campagne, Heie, Hoogland en Heilig Huizeken.

Het fiscaal inkomen is het totaal belastbaar netto-inkomen per fiscaal huishouden. M.a.w. twee gehuwden hebben slechts één belastbaar inkomen, net zoals een alleenstaande. Dit kan soms tot vertekening leiden, bijv. als een bepaald gebied een groter aandeel alleenstaanden heeft dan een ander gebied. Een alleenstaande heeft immers gemiddeld een lager inkomen dan een gezin. We hebben daarom het gemiddeld inkomen berekend voor fiscaal alleenstaanden en voor fiscale gezinnen (2 of meer personen). Je mag deze cijfers niet vergelijken met het gemiddeld inkomen per aangifte voor de stad Gent (€ 23 606).

AANSLAGJAAR 2006 INKOMENS 2005	GEMIDDELD INKOMEN PER AANGIFTE	MEDIAAN INKOMEN	INTERKWARTIEL VERSCHIL
Fiscaal alleenstaande	€ 18 087	€ 15 188	€ 17 377
Fiscaal gezin	€ 49 147	€ 39 804	€ 37 063



## Gezondheid

GEZONDHEIDS-INDICATOREN SEE 2001	AANDEEL VAN DE BEVOLKING (GEBOREN VOOR 1/1/1996) DAT LAST HEEFT VAN ÉÉN OF MEERDERE LANGDURIGE ZIEKTEN, LANGDURIGE AANDOENINGEN OF HANDICAPS		INDICATOR SUBJECTIEVE GEZOND- HEID (= AANDEEL PERSONEN DAT ZICH IN MINDER GOEDE GEZOND- HEID VOELT) (GESTANDAARDISEER- DE INDEX <sup>1</sup> ; BELGIË=1)	
	N	%	N	index
<b>SECTOREN</b>				
Drongen Dorp	65	14,8	84	0,86
Eikendreef	128	19,2	134	0,84
Oude Abdij	46	13,4	43	0,53
Baarle Dorp	153	31,5	159	0,58
Noordhout	n.b.	n.b.	n.b.	n.b.
Baarlevelde	n.b.	n.b.	n.b.	n.b.
Gaverland	122	15,3	119	0,64
Ter Rivieren	62	11,0	73	0,53
Drongen - Industrie	n.b.	n.b.	n.b.	n.b.
Vierlinden	35	19,9	44	1,03
Luchteren	77	14,9	88	0,81
Halewijn	n.b.	n.b.	n.b.	n.b.
Slindonk	n.b.	n.b.	n.b.	n.b.
Campagne	142	13,2	147	0,64
Kraaiaarde	n.b.	n.b.	n.b.	n.b.
Helsendries	76	16,4	76	0,80
Heie	49	14,2	50	0,69
Drie Leien	86	16,3	102	0,79
De Karper	n.b.	n.b.	n.b.	n.b.
Assels	n.b.	n.b.	n.b.	n.b.
Mijlpaal	143	15,1	143	0,64
Paradijskouter	101	15,2	118	0,78
Hoogland	46	11,5	54	0,69
De Roos	30	10,9	44	0,79
Oude Wee	179	13,1	202	0,72
Heilig Huizeken	63	18,0	60	0,67
Varendries	46	12,5	56	0,72
Keuzestraat	n.b.	n.b.	n.b.	n.b.
Lake	n.b.	n.b.	n.b.	n.b.
Keuzemeersen	n.b.	n.b.	n.b.	n.b.
Blauwpoort	n.b.	n.b.	n.b.	n.b.
Prinsenhof	n.b.	n.b.	n.b.	n.b.
Wafelijzer	n.b.	n.b.	n.b.	n.b.
<b>Gent</b>	<b>188 025</b>	<b>18,9</b>	<b>196 740</b>	<b>0,99</b>

<sup>1</sup> Na controle voor leeftijd en geslacht.

In België heeft 21,5% last van een langdurige aandoening. Voor Gent is dit 18,9%. Voor de statistische sectoren in Drongen is het aandeel lager dan voor Gent, behalve voor de sectoren Baarle Dorp, Vierlinden en Eikendreef. Het aandeel personen dat zich in minder goede gezondheid voelt in Gent komt quasi overeen met het aandeel van België. In elke sector in Drongen ligt dit aandeel beduidend lager dan het aandeel voor Gent, behalve voor de statistische sector Vierlinden.



## Ouderenvoorzieningen en kinderopvang

### OUDEREN- VOORZIENINGEN

Leiehome

Kloosterstraat 9

### KINDEROPVANG

	DRONGEN	GENT
Dekkingsgraad 2009	52% (of 192 plaatsen)	40% (of 3 615 plaatsen)
Dekkingsgraad: verhouding tussen totale voorschoolse opvangcapaciteit en het aantal 0-2-jarigen. Barcelona-norm: 33%		
Inkomens gerelateerde opvangplaatsen 2009	47 (sociale dekkingsgraad: 13%)	2 396 (sociale dekkingsgraad: 27%)
Sociale dekkingsgraad: verhouding van het aantal opvangplaatsen met een inkomensgerelateerde ouderbijdrage ten aanzien van het aantal 0-2-jarigen.		