

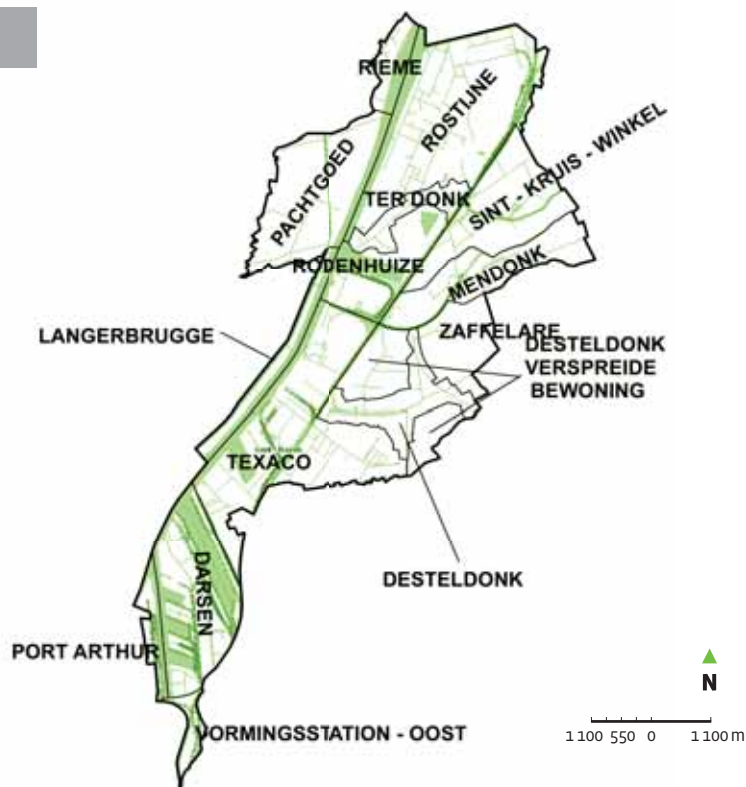
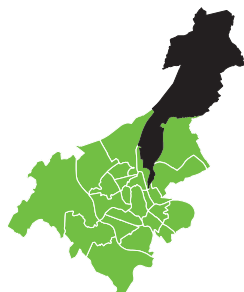
11 Kanaaldorpen en -zone

In dit document staan een hele reeks data uit verschillende bronnen vermeld.
Meer uitleg over de gehanteerde bronnen en begrippen vind je in Bronnen en Begrippen.



Situering op kaart

statistische sectoren
Kanaaldorpen en -zone



OPPERVLAKTE 41,61 km² (26,3% van Gent)

SECTOREN Darsen

Desteldonk

Desteldonk – verspr. bewoning

Langerbrugge

Mendonk

Pachtgoed

Port Arthur

Rieme

Rodenhuize

Rostijne

Sint-Kruis-Winkel

Ter Donk

Texaco

Vormingsstation – Oost

Zaffelare

BEBOUWDE OPPERVLAKTE (1/1/2007) 8,3% van de oppervlakte van de wijk Kanaaldorpen en -zone is bebouwd. Voor Gent is dit 12,3%.



Demografie

| | KANAALDORPEN EN -ZONE | GENT |
|---|---|---|
| BEVOLKINGSDICHTHEID | 59 inwoners/km ² | 1519 inwoners/km ² |
| TOTAAL BEVOLKINGSAANTAL (31/12/2008) | 2 444 | 239 905 |
| | Darsen | 5 |
| | Desteldonk | 782 |
| | Desteldonk – verspr. bewoning | 8 |
| | Langerbrugge | 178 |
| | Mendonk | 235 |
| | Pachtgoed | < 5 |
| | Port Arthur | < 5 |
| | Rieme | < 5 |
| | Rodenduize | < 5 |
| | Rostijne | < 5 |
| | Sint-Kruis-Winkel | 1 167 |
| | Ter Donk | 23 |
| | Texaco | < 5 |
| | Vormingsstation – Oost | - |
| | Zaffelare | 32 |
| AANTAL KOTSTUDENTEN WAARVAN KOTADRES GEKEND IS (SCHOOLJAAR 2007-2008) | 9 | 19 480 |
| NIET-BELGEN IN BEVOLKINGSREGISTER (31/12/2008) | N = 32 of 1,31% | N = 24 013 of 10,01% |
| ASIELZOEKERS IN WACHTREGISTER (31/12/2008) | 5 of 2,0 voor elke 1000 'officiële' inwoners | 1 542 of 6,4 voor elke 1 000 'officiële' inwoners |
| ECM IN BEVOLKINGSREGISTER (31/12/2008) | 40 of 1,6% | 35 751 of 14,9% |

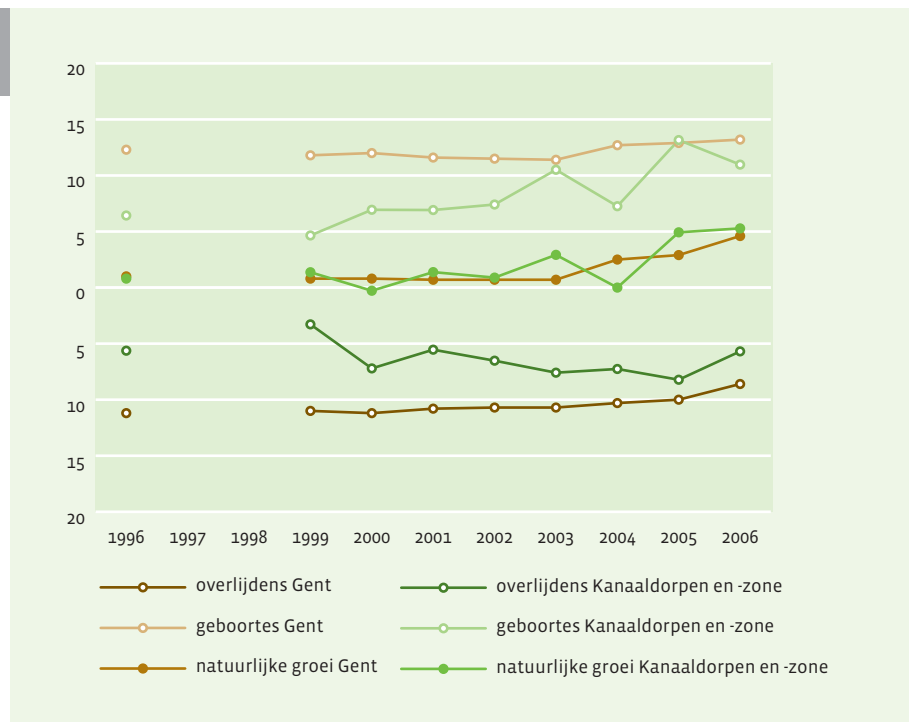
ECM: Etnisch-Culturele Minderheden; definitie zie Bronnen en Begrippen.

Met 59 Gentenaars per km² getuigt de bevolking in de wijk Kanaaldorpen en -zone van een erg lage densiteit. Er zijn nauwelijks kotstudenten of asielzoekers.

Het aandeel andere nationaliteiten is hier, met 1%, zonder meer laag te noemen (Gent: 10%). De ruimere definitie van de Etnisch Culturele Minderheden toont dat er in deze wijk een kleine groep ECM aanwezig is (1,6%).

| | KANAALDORPEN EN -ZONE | GENT |
|---|---|---|
| GEMIDDELDE LEEFTIJD (31/12/2008) | 39,8 jaar | 39,8 jaar |
| BEVOLKINGSEVOLUTIE (TUSSEN 1999 EN 2008) | n.b. | + 7,1% |
| NATUURLIJKE GROEI | | |
| • natuurlijke groei (tussen 1999 en 2006) | + 47 inwoners of + 1,8 per duizend inwoners (gemiddelde jaarlijkse groei) | + 3 169 inwoners of + 1,7 per duizend (gemiddelde jaarlijkse groei) |
| • natuurlijke groei 2006 | + 13 inwoners of + 5,3 per duizend inwoners | + 1 073 inwoners of + 4,6 per duizend inwoners |
| • geboortes (2006) | 27 of 11 per duizend inwoners | 3 103 of 13,2 per duizend inwoners |
| • sterftes (2006) | 14 of 5,7 per duizend inwoners | 2 030 of 8,6 per duizend inwoners |

evolutie natuurlijke groei per 1 000 inwoners Kanaaldorpen en -zone



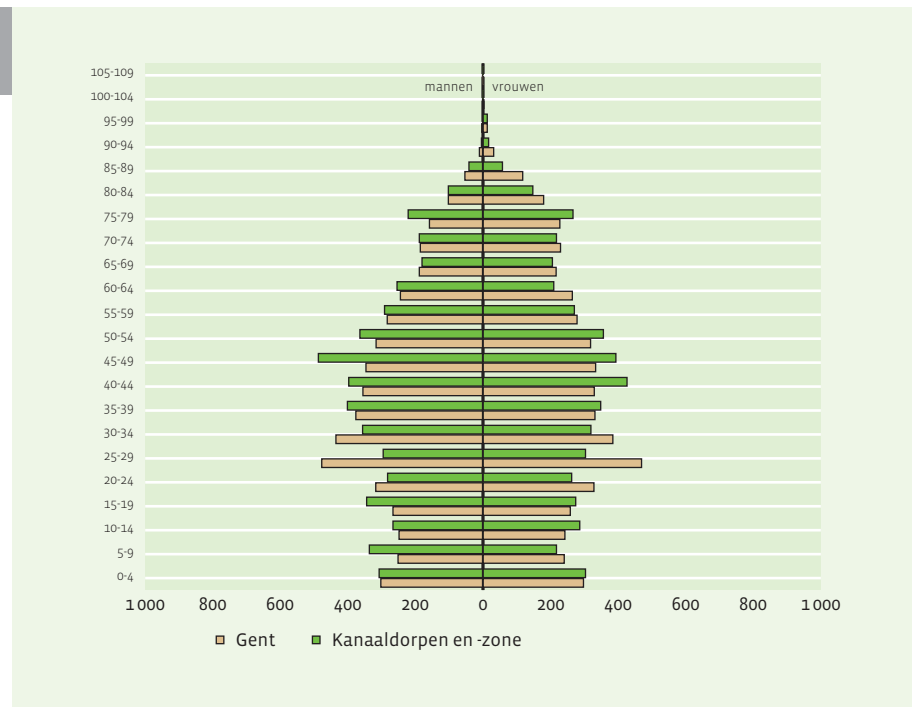
Groei wordt bepaald door natuurlijke groei (geboortes en sterftes) en migraties. Natuurlijke groei is voor de periode 1999-2006 positief (behalve in het jaar 2000).



Leeftijdspiramide

Leeftijdspiramide 2008 (31/12)
Kanaaldorpen en -zone in vergelijking met Gent

leeftijdspiramide 2008
Kanaaldorpen en -zone en
Gent [per 10 000 inwoners]



| BEVOLKINGSSAMENSTELLING LEEFTIJDGROEPEN (31/12/2008) | KANAALDORPEN EN -ZONE | | GENT | |
|---|-----------------------|---|----------|------|
| | leeftijd | % | leeftijd | % |
| 0-9 | 11,6 | | 0-9 | 10,9 |
| 10-19 | 11,7 | | 10-19 | 10,1 |
| 20-29 | 11,4 | | 20-29 | 15,9 |
| 30-39 | 14,2 | | 30-39 | 15,3 |
| 40-49 | 17,0 | | 40-49 | 13,6 |
| 50-59 | 12,8 | | 50-59 | 11,9 |
| 60-69 | 8,5 | | 60-69 | 9,1 |
| 70-79 | 8,9 | | 70-79 | 8,0 |
| 80+ | 3,8 | | 80+ | 5,1 |

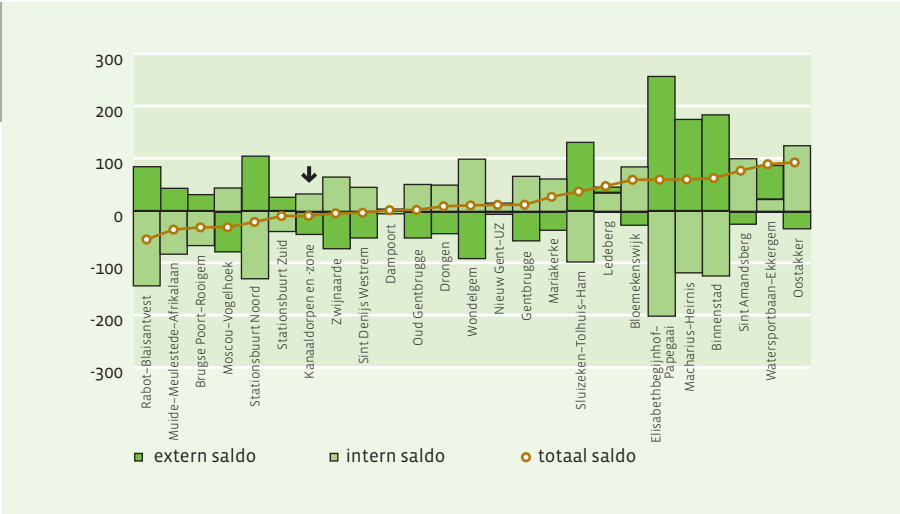
De bevolkingssamenstelling naar leeftijdsgroep tot 19 jaar is voor de Kanaaldorpen en -zone niet zo verschillend als deze voor Gent. De leeftijdscategorie 20- tot 35-jarigen is minder aanwezig in de Kanaaldorpen en -zone dan in Gent; de 35-55-jarigen zijn relatief gezien meer aanwezig dan globaal in Gent.



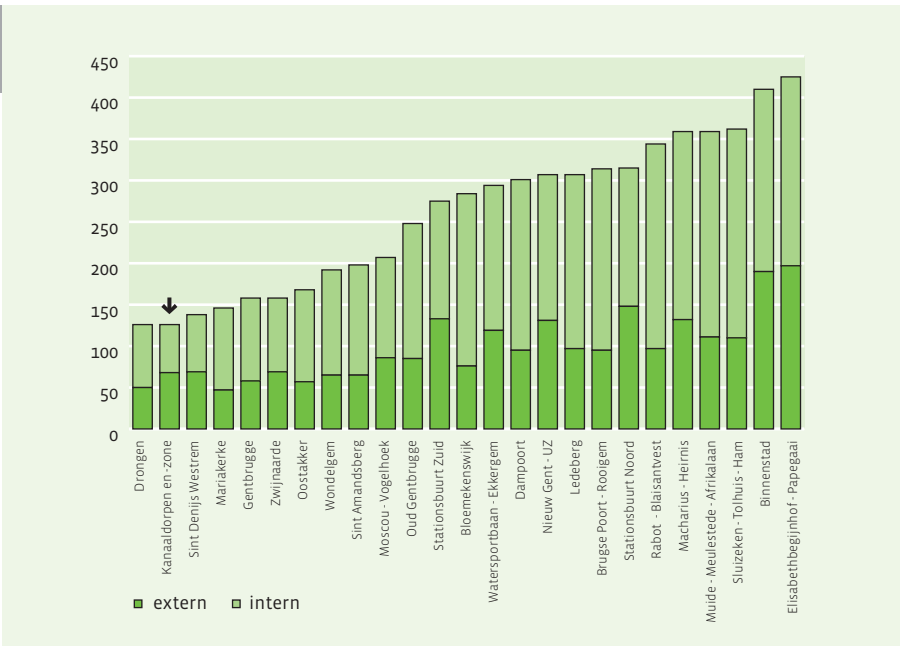
Verhuisbewegingen

Intern, extern en totaal migratiesaldo en mobiliteit per 1 000 inwoners. Meer uitleg over de begrippen vind je in Bronnen en Begrippen.

totaal migratiesaldo, intern en extern migratiesaldo per 1 000 inwoners [periode 1999-2006]



mobiliteit per 1 000 inwoners [periode 1999-2006]



Kanaaldorpen en -zone kennen voor de periode 1999-2006 een negatief totaal migratiesaldo. De interne migratie is positief: er is meer instroom vanuit andere wijken in Gent, dan dat er uit deze wijk vertrekken naar elders in Gent. De externe migratie is negatief voor die periode: er is meer uitstroom uit Gent dan dat er niet-Gentenaars naar de Kanaaldorpen en -zone verhuizen. De relatieve aantallen van verhuisbewegingen zijn weliswaar het op één na laagst in de Kanaaldorpen en -zone, met een laag ‘verloop’ (mobiliteit per 1 000 inwoners, 1999-2006).



Huishoudens

Een huishouden bestaat uit één of meer personen die gezamenlijk op een adres wonen.

| | KANAALDORPEN EN -ZONE | GENT |
|---|---|---------|
| Aantal huishoudens (31/12/2008) | 995 (of 0,9% van de Gentse huishoudens) | 113 886 |
| Gemiddeld aantal personen per huishouden (31/12/2008) | 2,46 | 2,11 |

SAMENSTELLING HUISHOUDENS (31/12/2008)

| HUISHOUDENS | KANAALDORPEN EN -ZONE | | GENT | |
|------------------------------------|-----------------------|------|--------|------|
| | N | % | N | % |
| Samenwonend/gehuwd zonder kinderen | 311 | 31,3 | 29 488 | 25,9 |
| Samenwonend/gehuwd met kinderen | 352 | 35,4 | 25 883 | 22,7 |
| Eenoudergezinnen | 67 | 6,7 | 8 925 | 7,8 |
| Alleenstaanden | 265 | 26,6 | 49 590 | 43,5 |

Opgelet: deze percentages hebben als totaal het totaal aantal huishoudens, niet de totale bevolking.

Het profiel van de huishoudens in de Kanaaldorpen en -zone verschilt erg van het huishoudenprofiel van Gent in zijn geheel. Deze wijk heeft 'slechts' 27% alleenstaanden, terwijl Gent een aandeel van 43,5% heeft. De Kanaaldorpen en -zone hebben 31% samenwonenden of gehuwden zonder kinderen (Gent: 25,9%) en telt ook meer (35%) gezinnen met kinderen (Gent: 23%).



Ruimtelijke ordening

| HUISVESTING | KANAALDORPEN EN -ZONE | | | GENT | | |
|------------------------------|-----------------------|------|------------------|--------|------|------------------|
| COMFORT VAN DE WONING (2001) | N | % | | N | % | |
| • groot comfort | 514 | 36,8 | | 41 134 | 42,5 | |
| • middelmatig comfort | 155 | 11,1 | | 19 547 | 20,2 | |
| • klein comfort | 625 | 44,8 | | 30 729 | 31,7 | |
| • zonder comfort | 101 | 7,2 | | 5 482 | 5,7 | |
| COMFORT VAN DE WONING (1991) | N | % | groei 91-01 in % | N | % | groei 91-01 in % |
| • groot comfort | 319 | 22,6 | +61 | 29 123 | 30,6 | +41 |
| • middelmatig comfort | 113 | 8,0 | +37 | 17 727 | 18,6 | +10 |
| • klein comfort | 676 | 47,9 | - 8 | 32 373 | 34 | -5 |
| • zonder comfort | 302 | 21,4 | -67 | 16 094 | 16,9 | -66 |

zonder comfort: geen wc en/of badkamer

klein comfort: badkamer en wc

middelmatig comfort: klein comfort + centrale verwarming

groot comfort: middelmatig comfort + keuken (4m²) of geïntegreerd + telefoon of gsm + auto

| AANTAL ADRESPUNTEN WAAR KOTEN ZIJN (2008) | KANAALDORPEN EN -ZONE | GENT |
|---|-----------------------|-------|
| | < 5 | 7 137 |

Het comfort van de woningen in de wijk Kanaaldorpen en -zone is slechter dan in Gent. Voornamelijk het aandeel woningen met klein comfort ligt een stuk hoger in deze wijk.

Wel is er zowel in Kanaaldorpen en -zone als in Gent een verbetering zichtbaar van het comfortniveau van de woning tussen 1991 en 2001, met voornamelijk een toename van woningen met groot comfort en een afname van woningen zonder comfort. De groei van het aantal woningen met groot en middelmatig comfort is in de Kanaaldorpen en -zone sterker dan algemeen in Gent.



Mobiliteit en verkeer

| | KANAALDORPEN EN -ZONE | | GENT | |
|-------------------------------------|-----------------------|------|--------|----|
| | N | % | N | % |
| Autobezit per huishouden (SEE 2001) | | | | |
| Zonder auto | 353 | 25,1 | 29 917 | 31 |
| Met 1 auto | 782 | 55,5 | 52 817 | 54 |
| Met 2 auto's | 247 | 17,5 | 13 436 | 14 |
| Met 3 of meer auto's | 27 | 1,9 | 1 335 | 1 |

Het autobezit ligt in deze wijk hoger dan in de Gentse vergelijkingsbasis. Eén op de vier huishoudens in de wijk Kanaaldorpen en -zone heeft geen wagen; in Gent is dit bijna één op drie.



Economische situatie bewoners

| | KANAALDORPEN EN -ZONE | | GENT | |
|--|-----------------------|------|--------|------|
| | N | % | N | % |
| Werkloosheidsgraad (NWWZ/actieve bevolking – 31/03/2009) | 55 | 3,60 | 12 736 | 8,30 |
| Werkloosheidsgraad (NWWZ/actieve bevolking – 31/03/2008) | 52 | 3,4 | 11 082 | 7,3 |
| Werkloosheidsgraad (NWWZ/actieve bevolking – 31/03/2000) | 172 | 7,9 | 11 810 | 8,5 |

NWWZ: niet-werkende werkzoekenden

3% van de actieve bevolking van Kanaaldorpen en -zone is werkloos in 2008, wat een veel kleiner aandeel is dan in Gent (7%). Een afname van de werkloosheidsgraad in het algemeen en van het aantal werklozen in het bijzonder (voor de periode 2000-2008) is vooral een conjunctureel gegeven. Toch is het voor deze wijk een sterkere daling dan globaal voor de stad. Sinds 2009 is er opnieuw een stijging van het aantal werklozen op Gents niveau en dit ten gevolge van de economische crisis. Voor de wijk Kanaaldorpen en -zone is deze stijging minder uitgesproken.

| | KANAALDORPEN EN -ZONE | | GENT | |
|---|-----------------------|------|-------|-------|
| | N | % | N | % |
| Langdurig werklozen (t.o.v. NWWZ – 2009) | 21 | 38,2 | 5 458 | 42,90 |
| Langdurige werklozen (t.o.v. NWWZ – 2008) | 29 | 55,8 | 5 070 | 45,7 |
| Langdurige werklozen (t.o.v. NWWZ – 2000) | 100 | 58,1 | 6 357 | 53,8 |

Meer dan de helft van de werklozen zijn langdurig werkloos in 2008. Dit betekent dat ze een jaar of langer werkloos zijn. Het aandeel langdurig werklozen is in de periode 2000-2008 nauwelijks afgenomen voor deze wijk, terwijl er voor Gent een daling van het aandeel langdurig werklozen te zien is. Door de stijging van het aantal NWWZ'ers in 2009, daalt het aandeel langdurig werklozen in 2009.

| | KANAALDORPEN EN -ZONE | | GENT | |
|--|-----------------------|-----|-------|------|
| | N | ‰ | N | ‰ |
| OCMW steuntrekkers (leefloners + levensminimum – 31/12/2008) | 12 | 4,9 | 4 636 | 19,3 |

De stad Gent telt gemiddeld 19,3 OCMW steuntrekkers per 1 000 inwoners. Het gaat hier om personen (en eventueel hun gezin) die een leefloon ontvangen of personen die het levensminimum ontvangen. De wijk Kanaaldorpen en -zone telt 5 OCMW steuntrekkers per 1 000 inwoners.

| | KANAALDORPEN EN -ZONE | GENT |
|---|-----------------------|----------|
| FISCALE INKOMENS (AANSLAGJAAR 2006 – INKOMEN 2005) • gemiddeld inkomen per aangifte | € 22 287 | € 23 606 |

Het gemiddeld fiscaal inkomen of netto belastbaar inkomen per aangifte is lager in Kanaaldorpen en -zone dan in Gent.

| AANSLAGJAAR 2006 INKOMENS 2005 | GEMIDDELD INKOMEN PER AANGIFTE | MEDIAAN INKOMEN | INTERKWARTIEL VERSCHIL |
|--------------------------------|--------------------------------|-----------------|------------------------|
| Darsen | n.b. | n.b. | n.b. |
| Desteldonk | € 23 056 | € 19 400 | € 18 909 |
| Desteldonk – verspr. bewoning | n.b. | n.b. | n.b. |
| Langerbrugge | € 22 286 | € 19 614 | € 15 728 |
| Mendonk | € 30 083 | € 20 995 | € 24 877 |
| Pachtgoed | n.b. | n.b. | n.b. |
| Port Arthur | n.b. | n.b. | n.b. |
| Rieme | n.b. | n.b. | n.b. |
| Rodenhuize | n.b. | n.b. | n.b. |
| Rostijne | n.b. | n.b. | n.b. |
| Sint-Kruis-Winkel | € 25 909 | € 21 276 | € 23 642 |
| Ter Donk | n.b. | n.b. | n.b. |
| Texaco | n.b. | n.b. | n.b. |
| Vormingsstation – Oost | n.b. | n.b. | n.b. |
| Zaffelare | n.b. | n.b. | n.b. |

Het mediaan inkomen is het middelste inkomen wanneer je alle fiscale inkomens rangschikt van laagste naar hoogste inkomen. Het interkwartiel verschil is een maat van spreiding rond de mediaan. Meer info vind je in Bronnen en Begrippen.

In de meeste sectoren is het gemiddeld en mediaan inkomen niet berekend omdat er amper mensen wonen in die sectoren. Wat hier opvalt is het hoge gemiddelde inkomen voor de sector Mendonk. Het hoogste mediaan inkomen is voor de sector Sint-Kruis-Winkel.

Het fiscaal inkomen is het totaal belastbaar netto-inkomen per fiscaal huishouden. M.a.w. twee gehuwden hebben slechts één belastbaar inkomen, net zoals een alleenstaande. Dit kan soms tot vertekening leiden, bijv. als een bepaald gebied een groter aandeel alleenstaanden heeft dan een ander gebied. Een alleenstaande heeft immers gemiddeld een lager inkomen dan een gezin. We hebben daarom het gemiddeld inkomen berekend voor fiscaal alleenstaanden en voor fiscale gezinnen (2 of meer personen). Je mag deze cijfers niet vergelijken met het gemiddeld inkomen per aangifte voor de stad Gent (€ 23 606).

| AANSLAGJAAR 2006 INKOMENS 2005 | GEMIDDELD INKOMEN PER AANGIFTE | MEDIAAN INKOMEN | INTERKWARTIEL VERSCHIL |
|--------------------------------|--------------------------------|-----------------|------------------------|
| Fiscaal alleenstaande | € 15 699 | € 14 102 | € 13 079 |
| Fiscaal gezin | € 34 313 | € 29 431 | € 26 634 |



Gezondheid

| GEZONDHEIDS- INDICATOREN SEE 2001 | AANDEEL VAN DE BEVOLKING (GEBOREN VOOR 1/1/1996) DAT LAST HEEFT VAN ÉÉN OF MEERDERE LANGDURIGE ZIEKTEN, LANGDURIGE AANDOENINGEN OF HANDICAPS | | INDICATOR SUBJECTIEVE GEZOND- HEID (= AANDEEL PERSONEN DAT ZICH IN MINDER GOEDE GEZOND- HEID VOELT) (GESTANDAARDISEER- DE INDEX ¹ ; BELGIË=1) | |
|---|--|-------------|--|-------------|
| | N | % | N | index |
| SECTOREN | | | | |
| Darsen | n.b. | n.b. | n.b. | n.b. |
| Desteldonk | 102 | 13,4 | 144 | 0,92 |
| Desteldonk – verspr. bewoning | n.b. | n.b. | n.b. | n.b. |
| Langerbrugge | n.b. | n.b. | n.b. | n.b. |
| Mendonk | n.b. | n.b. | n.b. | n.b. |
| Pachtgoed | n.b. | n.b. | n.b. | n.b. |
| Port Arthur | n.b. | n.b. | n.b. | n.b. |
| Rieme | n.b. | n.b. | n.b. | n.b. |
| Rodenhuize | n.b. | n.b. | n.b. | n.b. |
| Rostijne | n.b. | n.b. | n.b. | n.b. |
| Sint-Kruis-Winkel | 172 | 16,7 | 201 | 0,89 |
| Ter Donk | n.b. | n.b. | n.b. | n.b. |
| Texaco | n.b. | n.b. | n.b. | n.b. |
| Vormingsstation – Oost | n.b. | n.b. | n.b. | n.b. |
| Zaffelare | n.b. | n.b. | n.b. | n.b. |
| Gent | 188 025 | 18,9 | 196 740 | 0,99 |

¹ Na controle voor leeftijd en geslacht.

In België heeft 21,5% last van een langdurige aandoening. Voor Gent is dit 18,9%. Voor de wijk Kanaaldorpen en -zone is er enkel informatie voor de sectoren Desteldonk-Dorp en Sint-Kruis-Winkel. Voor beide sectoren ligt het aandeel personen dat last heeft van een chronische ziekte of aandoeningen lager dan in heel Gent en België. Het aandeel personen dat zich in minder goede gezondheid voelt in Gent komt quasi overeen met het aandeel van België. Voor de twee sectoren waarvoor er informatie beschikbaar is, is het aandeel dat zich in minder goede gezondheid voelt lager dan het aandeel in België.



OUDEREN- VOORZIENINGEN

Er zijn geen ouderenvoorzieningen in de wijk Kanaaldorpen en -zone.

KINDEROPVANG

| | KANAALDORPEN EN -ZONE | GENT |
|--|------------------------------------|---------------------------------------|
| Dekkingsgraad 2009 | 73% (of 60 plaatsen) | 40% (of 3 615 plaatsen) |
| Dekkingsgraad: verhouding tussen totale voorschoolse opvangcapaciteit en het aantal 0-2-jarigen. Barcelona-norm: 33% | | |
| Inkomens gerelateerde opvangplaatsen 2009 | 24 (sociale dekkingsgraad: 29%) | 2 396 (sociale dekkingsgraad: 27%) |

Sociale dekkingsgraad: verhouding van het aantal opvangplaatsen met een inkomensgerelateerde ouderbijdrage ten aanzien van het aantal 0-2-jarigen.