

# CO de stille moordenaar

CO-vergiftiging maakt elk jaar nog tientallen  
dodelijke slachtoffers!

Zorg dat je er zelf geen wordt!



## Wat is CO?

**Koolstofmonoxide** is een giftig gas. Het komt vrij bij slechte verbranding van brandstoffen zoals gas, hout, mazout, kolen en petroleum. **CO is een gas dat je niet ruikt, proeft of ziet.** Daardoor kan het ongemerkt, als een stille moordenaar, in de woning voorkomen bij gebruik van een waterverwarmingstoestel (boiler, geiser) of een verwarmingstoestel.

**Alleen bij elektrische waterverwarmingstoestellen en elektrische verwarmingstoestellen kan geen CO ontstaan!**



## Waarom is CO gevaarlijk?

Als je CO inademt, krijg je last van gezondheidsklachten zoals:

- hoofdpijn
- misselijkheid
- concentratiestoornissen
- duizeligheid
- spierzwakte
- prikkelbaarheid
- moeheid

Bij het inademen van een grotere hoeveelheid CO verlies je snel het bewustzijn. Je kan in coma raken en er **zelfs aan sterven!**

## Wat kunnen signalen zijn?

**Let extra goed op bij volgende situaties:**

- Roetafzetting op en rond het waterverwarmingstoestel of verwarmingstoestel
- Huisdieren die zich vreemd gedragen.
- Gele vlammen in verwarmingstoestel
- Een abnormale hoge vochtigheid en damp in huis
- Als in de woning verschillende mensen tegelijk zich minder goed voelen
- Als je altijd bij dezelfde handeling bovenstaande gezondheidsklachten hebt (bv bij nemen van douche of bad of tijdens de afwas).
- Als die klachten verminderen als je frisse lucht inademt of naar buiten gaat

## Hoe kan ik ervoor zorgen dat er geen CO in mijn woning voorkomt?

- Zorg altijd voor **voldoende frisse lucht** in de ruimte waar een waterverwarmingstoestel of verwarmingstoestel staat.
- Zorg voor een **goede afvoer** van de verbrandingsgassen. De afvoerbuis moet goed aangesloten zijn. De schoorsteen moet proper zijn en hoog genoeg boven de dakrand uitsteken. Een goede schoorsteen heeft geen scheuren of barsten en is zo recht mogelijk.
- Zorg voor een **veilig, goedwerkend waterverwarmingstoestel of verwarmingstoestel**, laat het toestel regelmatig controleren en herstellen door **een vakman**.
- Laat de kachel in het begin goed doorbranden zodat de schoorsteen droogt en beter trekt.
- **Let op bij windstil of mistig weer!** Het risico op CO is dan groter, extra verluchting is dus noodzakelijk! Kijk hiervoor ook naar het weerbericht.

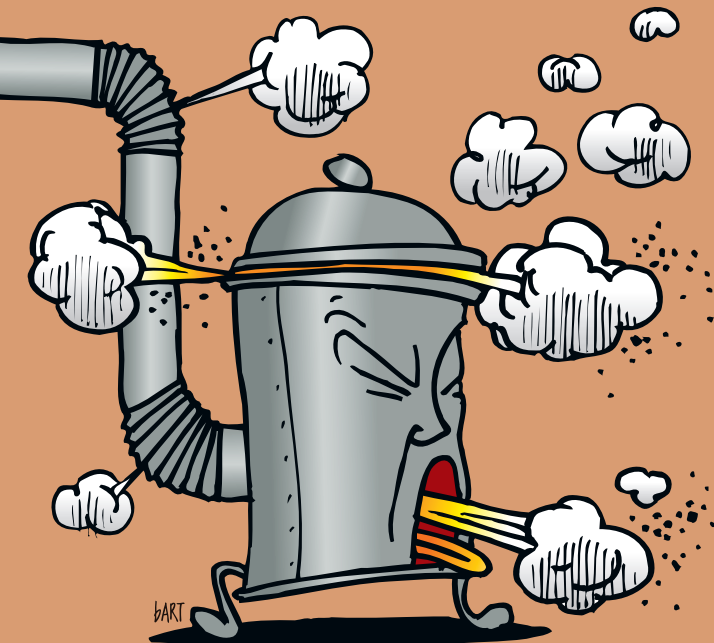
## Wat te doen als er al slachtoffers gevallen zijn?

- Open ramen en deuren.
- Schakel het toestel uit.
- Breng het slachtoffer naar een andere ruimte.
- Indien het slachtoffer nog bij bewustzijn is, bel een huisdokter.
- Indien het slachtoffer bewusteloos is, bel een ambulance via de 100.

### Extra tips:

- Gebruik een 5 liter geiser enkel voor het verwarmen van water bij een lavabo. Voor een douche heb je zeker een 10 liter geiser nodig en om een bad te nemen een 13 liter geiser.
- Gebruik een bijverwarmingstoestel zonder afvoer (petroleumkachel als Zibro Kamin, bv) maximaal 1 uur, verlucht hierbij goed en gebruik het **NOOIT** terwijl je slaapt!
- Zet je verwarmingstoestel niet op de laagste stand: dit kan een slechte verbranding geven.
- Gebruik geen te grote kachel voor kleine ruimtes.
- Laat de schoorsteen zeker 1 x per jaar vegen, zeker wanneer je verwarmt met hout, mazout of steenkool.

Wanneer je vermoedt dat er woonkwaliteits- of veiligheidsproblemen (inclusief risico op CO-vergiftiging) zijn in je woning, dan kan je de dienst Huisvesting contacteren. De Dienst inspecteert de woning volgens de bepalingen van de Vlaamse Wooncode of het Kamerdecreet.



### inspectie

Dienst Huisvesting  
09 266 76 08

### informatie CO

Gezondheidsdienst  
09 235 22 50

### in samenwerking met



[www.koolstofmonoxide.be](http://www.koolstofmonoxide.be)

Verantwoordelijke Uitgever:  
Tom Balthazar, schepen van Milieu  
en Sociale Zaken  
stadhuis, Botermarkt 1, 9000 Gent

Nagelezen door werkgroep  
wegwijzerwerking van OCMW Gent